

PALO ALTO CREATIVE INDUSTRIES LAB

Un nou pol d'activitat econòmica.



Ajuntament de
Barcelona



Índex

01 -

Introducció
pàg. 2-4

02 -

Palo Alto Creative
Industries Lab
pàg. 5-10

03 -

Model de gestió:
entitat gestora i socis
pàg. 11-15

04 -

Model de
contraprestacions
pàg. 16-19

05 -

Calendari
pàg. 20

06 -

Annex:
plànols de l'equipament
pàg. 21-28



Els nous pols d'activitat econòmica:

una nova eina per a la promoció econòmica.

L'agenda econòmica de Barcelona per al 2020-2030, més coneguda com **Barcelona Green Deal**, identifica, entre els seus eixos estratègics, l'impuls als **nous pols d'activitat econòmica**. Són nous **equipaments físics** que permeten **accelerar el creixement i el posicionament dels sectors estratègics** de la ciutat i, alhora, es configuren com a veritables **polos d'atracció de talent, iniciativa emprendedora, inversió i nova activitat econòmica**.

Els nous pols d'activitat econòmica, pensats i dissenyats des de la lògica de la **col·laboració públicoprivada**, contribuiran a definir un nou mapa econòmic de la ciutat i a fer valer actius ja existents i configurar-ne de nous.

Dins del marc d'aquest projecte estratègic, s'està treballant en els pols següents, vinculats a diversos **sectors estratègics**:

- > Palo Alto, sector de les indústries creatives.
- > Estadi Olímpic, sector de l'*sport tech*.
- > Naus Besòs, sector de la indústria 4.0.
- > La Escocesa - sector de l'alimentació sostenible. i el *food tech*.

Les indústries creatives, un sector estratègic i una gran oportunitat per a la diversificació econòmica de Barcelona

- Les **indústries creatives** inclouen tota activitat organitzada que té com a objecte principal la producció o la reproducció, la promoció, la difusió o la comercialització de béns, serveis i activitats de **contingut cultural, artístic o patrimonial**.
- Les indústries creatives són els sectors econòmics en què **el punt de partida principal és la creativitat humana**. Inclouen: publicitat, arquitectura, arts, artesanies, disseny, moda, música, arts escèniques, publicitat, R+D, programació, televisió i ràdio, i videojocs.
- El sector genera prop de **30 milions de llocs de treball** i **representa el 3% del PIB mundial**. Ocupa més joves (entre 15 i 29 anys) que qualsevol altre i **les dones hi constitueixen gairebé la meitat de la mà d'obra**.



- Actualment, **la realitat virtual, el metavers i les experiències immersives** en general són àmbits que estan experimentant un **creixement exponencial**.

Barcelona com a pol de referència de les indústries creatives

Les indústries creatives configuren una part important del paisatge creatiu de la Barcelona actual. Són, a més, **un àmbit cultural en creixement constant i un vector potent de creació de competitivitat, riquesa i ocupació.**

A Barcelona hi conviuen grans empreses de potència internacional amb **petites empreses i microempreses**, que representen fonamentalment **el teixit creatiu.**

Al **districte 22@** s'hi situen més d'un **centenar de petites i mitjanes empreses amb components creatius importants.** Principalment es dediquen a l'elaboració de programari creatiu o a la gestió d'aplicacions per a sectors capdavanters com els videojocs, la telefonia mòbil o el disseny formal d'objectes i utilitats.

**4.675
empreses**

Representen el 6,2% del total d'empreses de Barcelona.

**43.535 llocs
de treball**

Representen el 3,8% del total de persones treballadores a Barcelona.

**10.158 M€
de facturació**

Representa el 6,3% del total de Barcelona.

Palo Alto Creative Industries Lab: la tecnologia al servei de la creativitat

Palo Alto Creative Industries Lab és un nou pol d'activitat econòmica que neix amb l'ambició de contribuir al creixement i la competitivitat de les indústries creatives a Barcelona, fomentar el talent emprenedor i posar la tecnologia al servei de la creativitat.

Els objectius de Palo Alto Creative Industries Lab són:

- > Impulsar el creixement de les indústries creatives a la ciutat.
- > Fomentar la creació d'empreses del sector.
- > Contribuir a la creació d'ocupació de qualitat.
- > Reforçar la connexió amb les empreses tractoras i els ecosistemes internacionals.
- > Atraure empreses, inversió i talent creatiu a la ciutat.





Palo Alto Creative Industries Lab: creació de valor a llarg termini

Palo Alto Creative Industries Lab disposa d'un **emplaçament icònic**, a l'interior del recinte Palo Alto, un dels epicentres de l'activitat creativa a Barcelona i exemple consolidat d'un model de col·laboració publicoprivada d'èxit.

A l'equipament hi haurà dos tipus d'espai:

- > **Laboratori d'experimentació**, equipat amb tecnologies d'última generació al servei de la comunitat emprenedora.
- > **Entorn únic de cooperació** entre les empreses instal·lades, l'ecosistema emprenedor i les institucions, amb formació i acompanyament de projectes.

Cartera de serveis per a la generació de valor

TIPUS D'ESP AIS

Laboratori d'experimentació (*lab*).

Instal·lacions de *living lab* per a membres del pol.

Serveis d'acompanyament a la innovació per a empreses.

Showroom de productes tecnològics.

Entorn de cooperació.

Activitats formatives: seminaris, tallers, cursos d'entrenament intensiu, hackatons, etcètera.

Accions de difusió, relació i treball en xarxa per a la comunitat de les indústries creatives.

Activitats i esdeveniments derivats de les sinergies potenciades al pol.

Activitats de suport per a la generació d'empreses.

Programa de preincubació d'empreses emergents i persones emprenedores.

Programa d'incubació per startups.

Programa d'acceleració per a startups.



Característiques de l'espai

El pol s'ubicarà a la **Nau E del recinte de Palo Alto**. Aportarà al 22^è un nou punt de trobada, acompanyament i visibilitat per a l'ecosistema emprenedor i innovador vinculat al sector de les indústries creatives.

L'equipament té una superfície total de 1.755,6 m².

Aproximadament 646,6 m² corresponen a espais estructurals (escales, lavabos, sales de rack, etcètera) i queda una **superfície útil de 1.109 m²** per a l'activitat i l'explotació econòmica.

- L'espai té una capacitat màxima de **220 persones**, tenint en compte la superfície disponible per a l'activitat econòmica. (Proporció: 4 persones en 20 m²)
- L'espai disponible es classifica així:
 - > Lab-Showroom tecnològic.
 - > Espai d'incubació.
 - > Sales de reunions.
 - > Espai de *networking* o treball en xarxa.
 - > Mòduls.
 - > *Open space*.



Característiques de l'espai (detall)

SITUACIÓ ACTUAL

Planta	Raó	Superfície (m²)
0	Lab	65
1	Incubació	123
1	Mòdul 1	104
1	Reunions 1	25
1	Treball en xarxa	55
2	Open Space	123
2	Mòdul 2	104
2	Reunions 2	25
2	Treball en xarxa	55
3	Mòdul 3	123
3	Mòdul 4	69
3	Mòdul 5	23
3	Mòdul 6 - taller	138
3	Reunions 3	24
3	Treball en xarxa	53

Total de superfície rendibilitzable* **1109**

INTERPRETACIÓ DE L'ESPAI

Raó	Quantitat	Superfície	Aforament
Lab	1	65	13
Incubació	2	123	24
Reunions	3	74	15
Treball en xarxa	3	163	32
Mòduls (cotreball)	6	561	112
Open space	1	123	24
Total		1109	220

Un laboratori tecnològic pioner en el sector

Palo Alto inclourà un laboratori d'experimentació i *showroom* tecnològic amb les últimes tecnologies al servei de les empreses i el talent creatiu.

En aquest espai hi conviuran **empreses líders** del sector que assumiran el rol de proveïdors de tecnologia, al costat de la comunitat emprenedora.

El laboratori vol disposar de les tecnologies més rellevants del sector:

- > *Real time visual engines.*
- > *Virtual production and effects (VPX).*
- > *Digital twins tools.*
- > *Virtual reality hardware.*
- > *Augmented reality hardware.*



Actors de Palo Alto: *prime and secondary* contractors

Per a la posada en marxa del pol de Palo Alto, l'Ajuntament de Barcelona seleccionarà una **entitat gestora** (*prime contractor*) que podrà gestionar les àrees de negoci del pol d'una manera directa o bé disposar del suport d'uns **socis** (*secondary contractors*) per generar valor i retorn en les activitats i les àrees de negoci del pol.

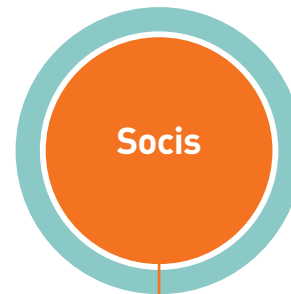


Entitat gestora

Gestora i màxima responsable del pol i de la seva sostenibilitat.

Pot adoptar formes diverses:

- > Empresa / entitat única
- > Unió temporal d'empreses / entitats
- > Actor rellevant - promotor*



Socis

Diversos actors seleccionats per l'entitat gestora per explotar una línia d'ingrés del pol.

Poden ser empreses úniques, agrupacions d'empreses (clústers), organitzacions i institucions.

* Persona que, per la seva trajectòria, coneixement i relacions amb el sector, és capaç d'aglutinar els socis necessaris per posar en marxa el pol i dissenyar una estratègia sostenible.

Entitat gestora del pol *prime contractor*

És l'encarregada de **dissenyar i implantar l'estratègia** del pol i la seva cartera de serveis, d'acord amb el seu model de negoci i en línia amb els objectius estratègics marcats per l'Ajuntament de Barcelona.

Ha de generar valor per a tres grans agents: el pol, els membres del pol i la ciutat de Barcelona.

És el **prime contractor** del pol i pot adoptar diverses formes: societat única, UTE, persona única, etcètera.

Característiques:

- > Relació forta i estreta amb una xarxa/ecosistema relacionats amb el vertical de les indústries creatives.
- > Reconeixement, per part de la comunitat i del públic general, com a entitat referent en el món de la innovació pel que fa a les indústries creatives.

- > Estratègia i visió pròpia de la innovació dins del marc del vertical de les indústries creatives.
- > Capacitat de designar un equip exclusiu per a la gestió i la dinamització del pol.
- > Estratègia clara de com s'explotarà el pol i estratègia per a la transició cap a l'oferta de serveis de valor afegit.
- > Capacitat de convocar membres de l'ecosistema i socis potencials.

Socis del pol *secondary contractors*

Els socis actuen com a *secondary contractors*, és a dir, són les entitats seleccionades per l'entitat gestora per **explotar una o més línies de negoci del pol**.

Aquests socis presenten un valor diferencial en la seva àrea d'expertesa i són **clau per a l'entrega de valor**.

Les línies d'ingrés no només les ha de liderar un soci sinó que **l'entitat gestora mateixa es pot responsabilitzar d'una o més línies**.

- **Soci de cotreball.**
Amb experiència en gestió i disseny de cotreball (*coworking*) en centres d'innovació.
- **Soci del programa d'incubació serveis/acceleració.**
Amb experiència en programes d'incubació o acceleració d'indústries creatives, o en col·laboracions amb empreses i entitats del sector, així com experiència oferint serveis a empreses emergents.
- **Soci del *living lab*.**
Amb experiència en la contractació de *living labs* per a ús propi o per a tercers, així com amb capacitat per oferir serveis d'*open innovation* i crear noves empreses.
- **Socis d'ecosistema.**
Proveïdors de *media* i instal·ladors tecnològics amb propostes innovadores vers el vertical.
Grups de capital risc i *business àngels inversors* amb experiència prèvia d'inversió en indústries creatives.

Socis del pol *partners* tecnològics

Palo Alto Creative Industries Lab compta amb un factor diferencial a la resta de propostes innovadores del mercat: ofereix als seus membres la possibilitat d'interactuar, experimentar i innovar en un Laboratori tecnològic.

La **dotació tecnològica** d'aquest *lab* correrà a càrrec de l'Entitat gestora, que podrà comptar amb la col·laboració dels anomenats *partners* tecnològics. Ells seleccionaran les tecnologies més adients i les posaran a disposició del *lab*.

L'entitat gestora, de manera directa o través dels seus *partners* tecnològics, també serà responsable de garantir el bon funcionament d'aquestes tecnologies, així com d'actualitzar aquelles que quedin obsoletes a causa dels ràpids avenços tecnològics.

Finalment, l'entitat gestora haurà d'oferir suport a les persones emprenedores que així ho requereixin quan facin ús d'aquestes tecnologies i a aquelles empreses que les utilitzin, per exemple, dins de les seves estratègies d'Innovació Oberta.

Aquesta figura del *partner* tecnològic és clau dins del marc del Palo Alto Creative Industries Lab, ja que part de la proposta de valor radica en oferir un *lab* tecnològic que compti amb les tecnologies més capdavanteres del mercat i les posi a disposició dels membres i de l'ecosistema emprenedor.

El primer focus del lab: especialització

- És estratègic situar el lab en un vertical específic dins de l'àmbit de les indústries creatives. **Aquesta especialització no es rígida, sinó que és flexible en el temps.**
- El vertical seleccionat ha de ser **rellevant en el moment** del llançament per poder aprofitar-ne la notorietat i la momentaneïtat.
- Els verticals més atractius i populars **ajudaran a l'hora d'atreure candidats potencials per assumir el rol d'entitat gestora** i per fer que aquesta entitat aconsegueixi trobar els seus socis.



- *Exemple: situar el pol com a referent dins del vertical del metavers, una innovació d'actualitat que representa una part important del futur.*



Cessió de l'espai

Els nous pols d'activitat econòmica estan pensats i dissenyats des de la lògica de la col·laboració publicoprivada.

Responen a la filosofia de contribuir, des de l'Administració pública, a projectes d'operadors privats que estiguin alineats amb els grans objectius econòmics de la ciutat per accelerar, d'aquesta manera, la seva posada en marxa i consolidació.

En aquest context, la cessió d'espais municipals constitueix un nou instrument de col·laboració publicoprivada que ja s'ha posat en marxa de manera experimental i ha demostrat tenir una gran efectivitat.



Contracte de cessió

Responsabilitats de l'Ajuntament de Barcelona:

- > Cessió de l'espai per a un període d'entre 20 i 25 anys.
- > Accés a l'inventari de la ciutat.
- > Participació en la governança del Pol a través del Comitè de seguiment.

Responsabilitats de l'entitat gestora:

- > Definició de la cartera de serveis i del format.
- > Millores i adequació de l'espai.
- > Posada en marxa i gestió de l'activitat.
- > Despeses de manteniment.
- > Creació de mecanismes de retorn quantificables.
- > Accés a la informació relativa a la gestió al Comitè de seguiment.

Cal destacar que, amb la cessió d'aquests espais físics, l'Ajuntament de Barcelona vol generar directament i indirectament impactes positius en els ecosistemes econòmics i emprenedors vinculats amb el pol.



Contracte de cessió

Aspectes a definir

Sostenibilitat econòmica del pol: Lliurament dels comptes anuals i la memòria de l'activitat.

Presentació d'ICR d'impacte.

- > Atracció d'inversió.
- > Atracció d'empreses.
- > Generació d'ocupació.
- > Generació d'empreses emergents.
- > Participants dels programes.
- > Convenis i acords de col·laboració.
- > Ràtio d'ocupació de l'espai.
- > Grau de participació d'empreses.
- > Grau de participació i assistents als esdeveniments.
- > Valoració per part dels residents (NPS).
- > Mecanismes de retorn quantificables.

Els ICR (indicadors clau de rendiment) són necessaris per garantir l'èxit d'aquesta iniciativa, ja que són un mecanisme per comprovar el **bon funcionament del pol** i mantenir l'alineació del projecte amb els objectius establerts.

Model de governança Comitè de seguiment



Per tal d'assegurar l'alineació del projecte Palo Alto Creative Industries Lab amb els objectius estratègics marcats per l'Agenda econòmica de Barcelona 2030, el BCN Green Deal, i per tal de vetllar per al bon funcionament d'aquesta iniciativa de col·laboració públic privada, es crearà un Comitè de Seguiment conformat per representants de l'Ajuntament de Barcelona.

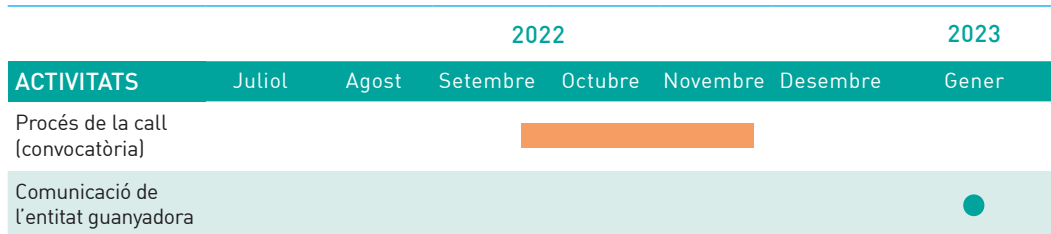
Aquest Comitè realitzarà el seguiment de l'activitat ordinària del Pol, l'assoliment dels diferents ICR establerts, facilitarà la connexió de les iniciatives

promogudes pel Pol amb la resta de projectes de ciutat, valorarà i autoritzarà eventuais canvis en la estratègia del Pol proposats per l'Entitat gestora respecte al plantejament inicial i, especialment, vetllarà per a l'assoliment dels compromisos de l'Entitat gestora en relació amb els projectes de retorn i impacte envers els ecosistemes de ciutat vinculats amb les Indústries Creatives.

Calendari

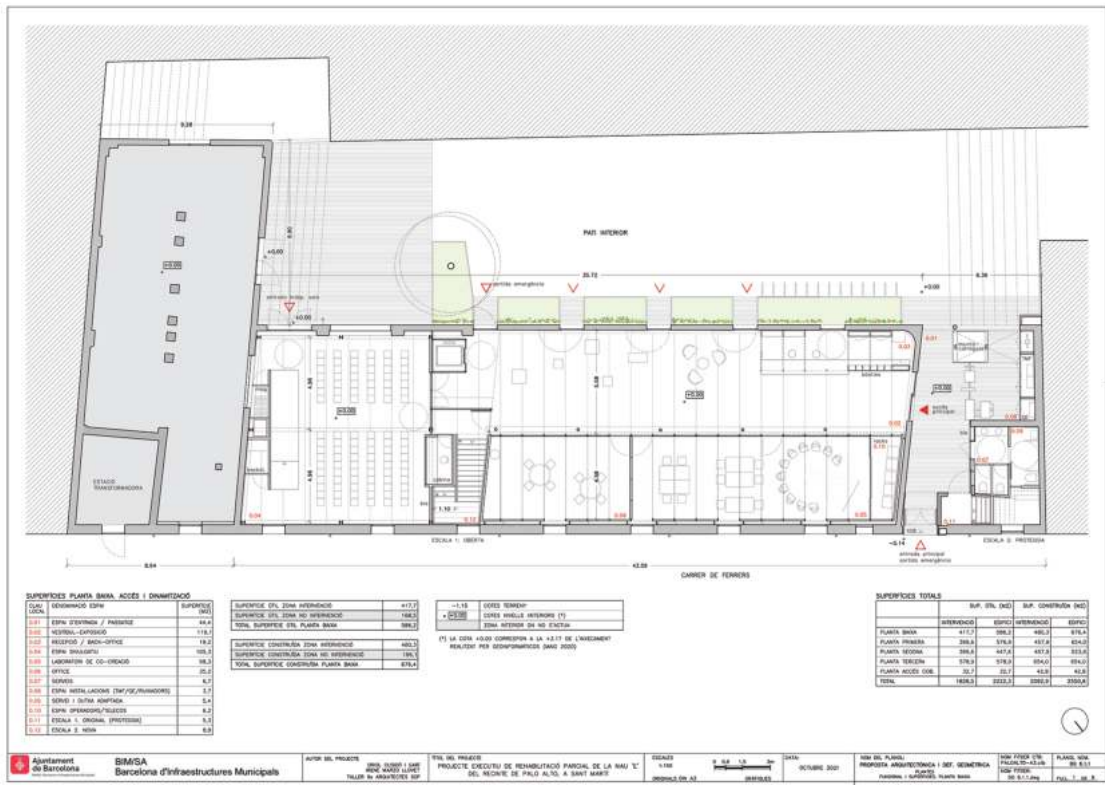
La selecció de l'entitat gestora es farà mitjançant un mecanisme de concurrència pública, anomenat call ('convocatòria').

Aquest cronograma recull algunes de les fases principals del procés de selecció.



06 Annex / Plànols de l'equipament





SUPERFÍCIES PLANTA BAMA ACCÉS I DISMUNITZADO	
004	CONDICIONADORA ESPAI
005	LOCAL
007	ESPAI DESEMPLO / BARRIO
008	RESTRICCIÓN-ESQUEMATIC
010	RECEPCION / INFO-OFFICE
014	ESPAI DESEMPLO
015	LABORATORI DE CO-CREACIÓ
016	OFFICE
017	REPOSICIÓN
018	ESPAI INSTALACIÓ (TIPOLOGIA/HUMANITARI)
019	REPOSICIÓN / SALA DESEMPLO
020	ESPAI DESEMPLO/REPOSICIÓN
021	ESCALA 1. ORIGINAL (PROTECCIÓ)
022	ESCALA 2. NOVA

SUPERFÍCIES DE LA ZONA INTERFERENCIA	417,2
SUPERFÍCIES DE LA ZONA NO INTERFERENCIA	1862,3
TOTAL SUPERFÍCIES DE LA PLANTA BAMA	2279,5
SUPERFÍCIES CONSTRUCCIÓ ZONA INTERFERENCIA	462,3
SUPERFÍCIES CONSTRUCCIÓ ZONA NO INTERFERENCIA	396,3
TOTAL SUPERFÍCIES CONSTRUCCIÓ PLANTA BAMA	858,6

-1.18	COSES REMOVIDES
+0.00	COSES ANEXES INTERFERENCIA (Y)
	ZONA INTERFERENCIA DE NO ENTRADA

(*) LA ZONA HABITABLE CORRESPONDIA A LA 4.2.17 DE L'ANNEXAMET REAJUSTAT PER ADAPTACIÓ (DADA 000)

SUPERFÍCIES TOTALES		
	SUP. DE LA (M2)	SUP. CONSTRUCCIÓ (M2)
PLANTA BAMA	2279,5	858,6
PLANTA PRINCIPAL	288,9	107,4
PLANTA SEGONA	388,9	147,4
PLANTA TERCERA	578,9	207,4
PLANTA ACCÉS COB	30,7	10,9
TOTAL	3566,9	1331,7



BIMISA
Barcelona d'Infraestructures Municipals

AUTOR DEL PROJECTE: JORDI SUÑER I JUAN ANGE WAZO LÓPEZ TITULAR DE INFRAESTRUCTURES SUP

TÍTOL DEL PROJECTE: PROJECTE DIRECTIU DE REHABILITACIÓ PARCIAL DE LA RAU 11 DEL REGIM DE PAL·LO AL·LO A SANT MART

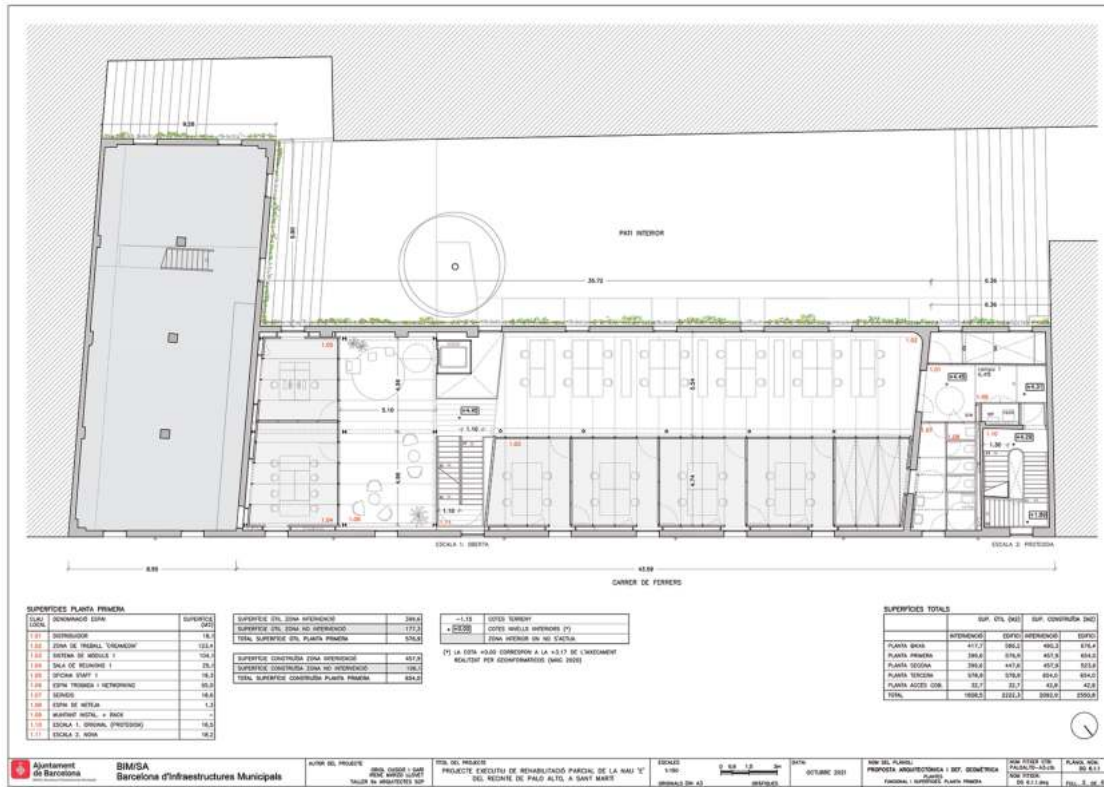
ESCALA: 1:500
PROJECCIÓ: UTM
PROJECCIÓ DE DATUM: BARCELONA

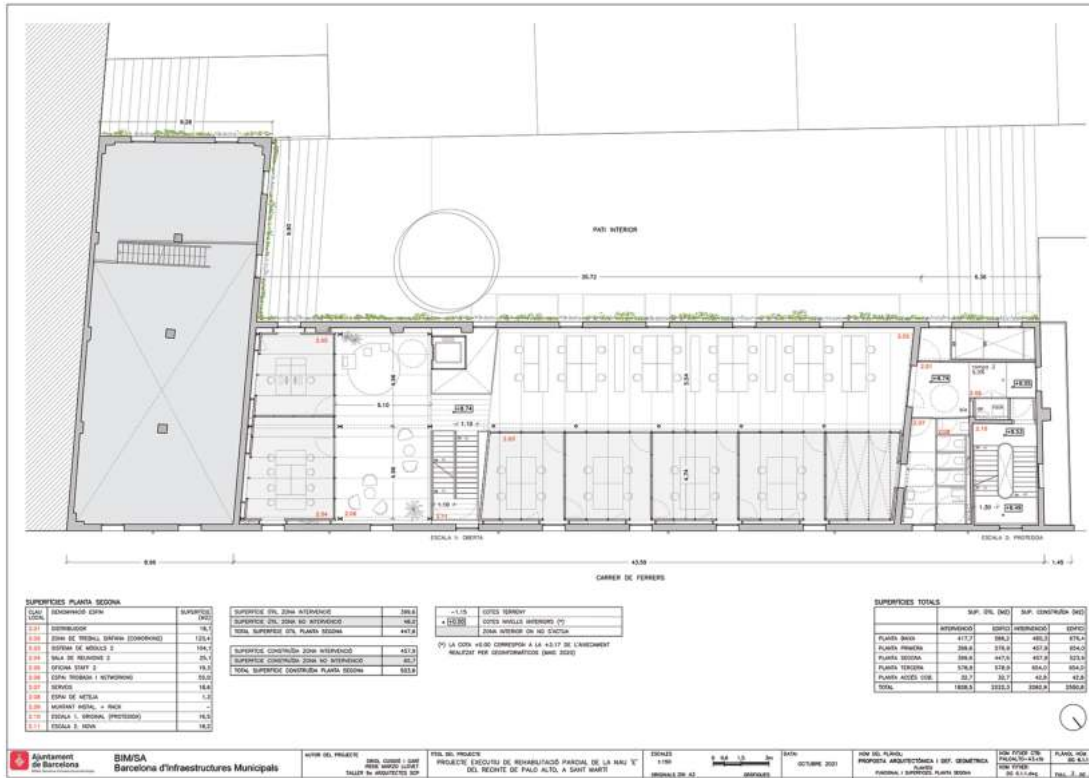
DATA: OCTUBRE 2011

NOM DEL PLANNI: PROJECCIÓ ARQUITECTÓNICA I MET. GEOMÈTRICA PLANTA BAMA

COMISSIÓ TÈCNICA: PLANTA BAMA - RE. 0.1.1
LLOC DE LA OBRA: 06. 0.1.1.004
PÀG. 1 DE 8

06 Annex / Plànols de l'equipament







**PALO ALTO
CREATIVE
INDUSTRIES
LAB**