

# Les dones al mercat de treball

DIA INTERNACIONAL DE LES DONES.  
8 DE MARÇ DEL 2021

març 21

Elaboració:

Departament d'Estudis de la Gerència d'Economia, Recursos i Promoció Econòmica de  
l'Ajuntament de Barcelona

Direcció de Desenvolupament Organitzatiu i Qualitat de Barcelona Activa\_Agent d'igualtat i  
diversitat



Ajuntament de  
Barcelona



# Índex

## Contingut

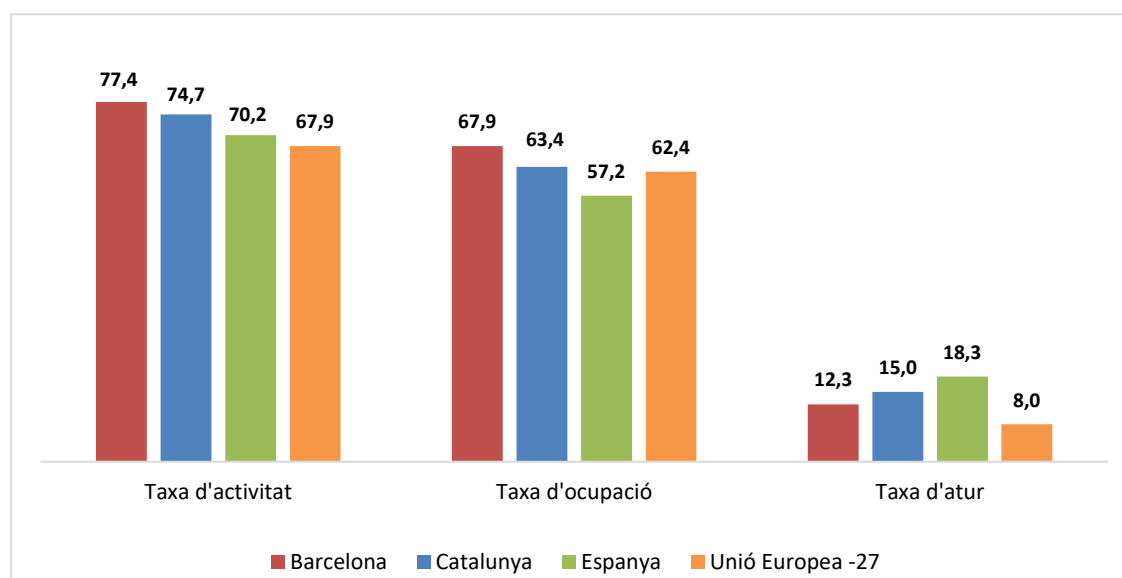
<b>01. PARTICIPACIÓ AL MERCAT DE TREBALL .....</b>	<b>3</b>
01.1. ACTIVITAT, OCUPACIÓ I ATUR.....	3
01.2. DISTRIBUCIÓ DEL TEMPS DE TREBALL: LA JORNADA PARCIAL.....	5
<b>02. SEGREGACIÓ HORIZONTAL .....</b>	<b>6</b>
02.1. LA FEMINITZACIÓ DE LES OCUPACIONS ESSENCIALS.....	6
02.2. PRESENCIA DESIGUAL DE LES DONES ALS SECTORS ECONÒMICS ACTUALS..	8
<b>03. SEGREGACIÓ VERTICAL. EL SOSTRE DE VIDRE.....</b>	<b>10</b>
03.1. EL SOSTRE DE VIDRE .....	10
<b>04. LA BRETXA SALARIAL DE GÈNERE .....</b>	<b>12</b>
<b>05. LA FEMINITZACIÓ DE LA POBRESA .....</b>	<b>15</b>

# 01. Participació al mercat de treball

## 01.1. ACTIVITAT, OCUPACIÓ I ATUR

Al finalitzar l'any 2020 tant la taxa d'activitat femenina (77,4%) com la taxa d'ocupació femenina (67,9%) a la ciutat de Barcelona són superiors a les de Catalunya, Espanya i la Unió Europea. En tots els àmbits territorials les taxes femenines són inferiors a les masculines però la ciutat compta amb una major participació de la dona al mercat de treball que els territoris comparats, si bé encara queda lluny de les taxes d'ocupació dels països nòrdics europeus de referència -que se situen clarament per sobre del 70%-.

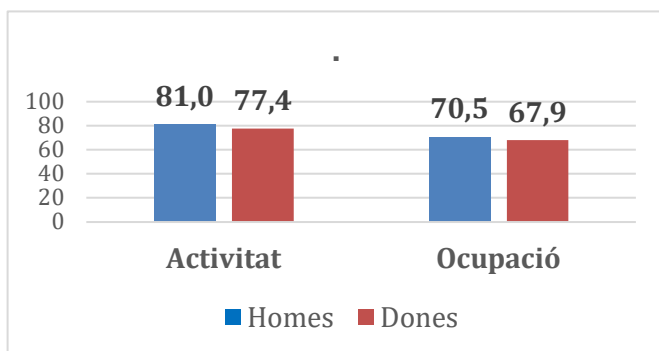
**Gràfic 1: Taxa d'activitat, ocupació i atur de les dones per àmbits territorials (% pobl. 16-64 anys). IV trim. 2020<sup>1</sup>**



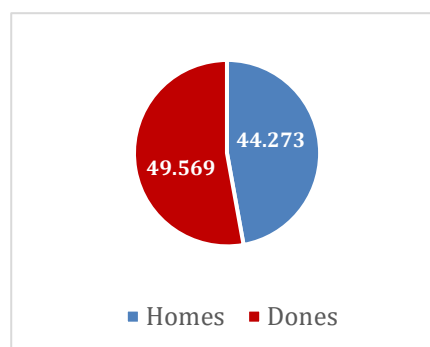
Pel que fa a la taxa d'atur de les dones, Barcelona registra un 12,3%, un valor inferior en 2,7 i 6 punts, respectivament, a les mitjanes catalana (15%) i espanyola (18,3%), però superior a la mitjana de la Unió Europea (8%).

<sup>1</sup> Font: Elaboració del Departament d'Estudis de la Gerència d'Economia, Recursos i Promoció Econòmica de l'Ajuntament de Barcelona a partir de dades de l'Institut Nacional d'Estadística i Eurostat.

**Gràfic 2: Taxa d'activitat i ocupació per sexe a Barcelona (% s/pobl. 16-64 anys) IV tr. 2020<sup>2</sup>**



**Gràfic 3: Atur registrat a Barcelona per sexe. Desembre 2020<sup>2</sup>**



L'impacte laboral de la crisi Covid sobre les dones de Barcelona és molt rellevant. A desembre de 2020, **l'atur registrat femení se situa en prop de 50.000 persones** i a la ciutat hi ha més de 74.000 dones demandants d'ocupació no aturades. L'augment de l'atur masculí (+39,6%) ha estat superior al del femení (+35,9%) en relació a un any enrere.

Així, **prop de la quarta part de la població adulta femenina de Barcelona està a l'atur, en ERTO i/o en cerca activa de feina**, en una crisi en què l'efecte ERTO està contenint, a curt termini, la destrucció d'ocupació al mercat de treball.

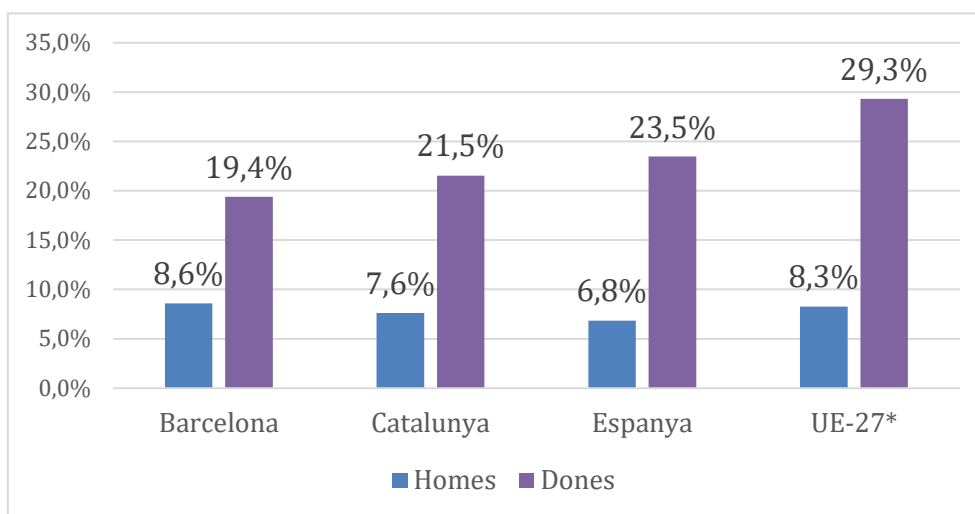
**“La participació de les dones al mercat de treball a la ciutat de Barcelona és inferior a la dels homes. La major part de les persones a l'atur són dones, tot i que l'any 2020 es redueix la distància entre l'atur femení i el masculí, que augmenta amb més intensitat.”**

<sup>2</sup> Font: Elaboració del Departament d'Estudis de la Gerència d'Economia, Recursos i Promoció Econòmica de l'Ajuntament de Barcelona a partir de dades de l'Institut Nacional d'Estadística.

## 01.2. DISTRIBUCIÓ DEL TEMPS DE TREBALL: LA JORNADA PARCIAL

El quart trimestre de 2020, el pes del treball a temps parcial entre les dones assalariades a Barcelona (19,4% del total) més que duplica el que registren els homes (8,6%). Es situa, però, per sota de les mitjanes catalana (21,5%), espanyola (23,5%) i –en particular– de la Unió Europea (29,3%).

Gràfic 4: % Ocupació a temps parcial per sexe. IV trim 2020<sup>3</sup>



L'ocupació a temps parcial podria ser una opció escollida per la persona treballadora per diferents motius personals: estudiar, oci, conciliar, etc., però arran de la recessió econòmica **ha augmentat sensiblement la contractació a temps parcial no desitjada**, que implica precarietat i per tant, més risc de pobresa.

L'assumpció de les tasques reproductives en major mesura per part de les dones respecte als homes ha suposat que siguin elles les que accedeixen majoritàriament a aquest tipus de contractes. Així es detalla al Dossier Estadístic “Les Dones a Catalunya 2021: Dades elaborades per l'Observatori de la Igualtat de Gènere”, de l'Institut Català de les Dones. Son les dones les que destinen més temps de la seva vida diària a les tasques domèstiques de la llar i a la cura de les persones, - criatures i/o dependents -, **amb conseqüències no només en la menor presència al mercat de treball sinó també en la major càrrega física i mental**. La dificultat de conciliació i compatibilització de la vida personal, laboral i familiar es segueix concentrant, per tant, en les dones.

**“La contractació a temps parcial es produeix majoritàriament en les dones, amb el pes que això significa en la seva economia: menor capacitat adquisitiva que els homes tant en les prestacions d'atur com en les pensions al final de la seva vida laboral”**

<sup>3</sup> Font: Elaboració del Departament d'Estudis de la Gerència d'Economia, Recursos i Promoció Econòmica de l'Ajuntament de Barcelona a partir de dades de l'Institut Nacional d'Estadística i Eurostat.

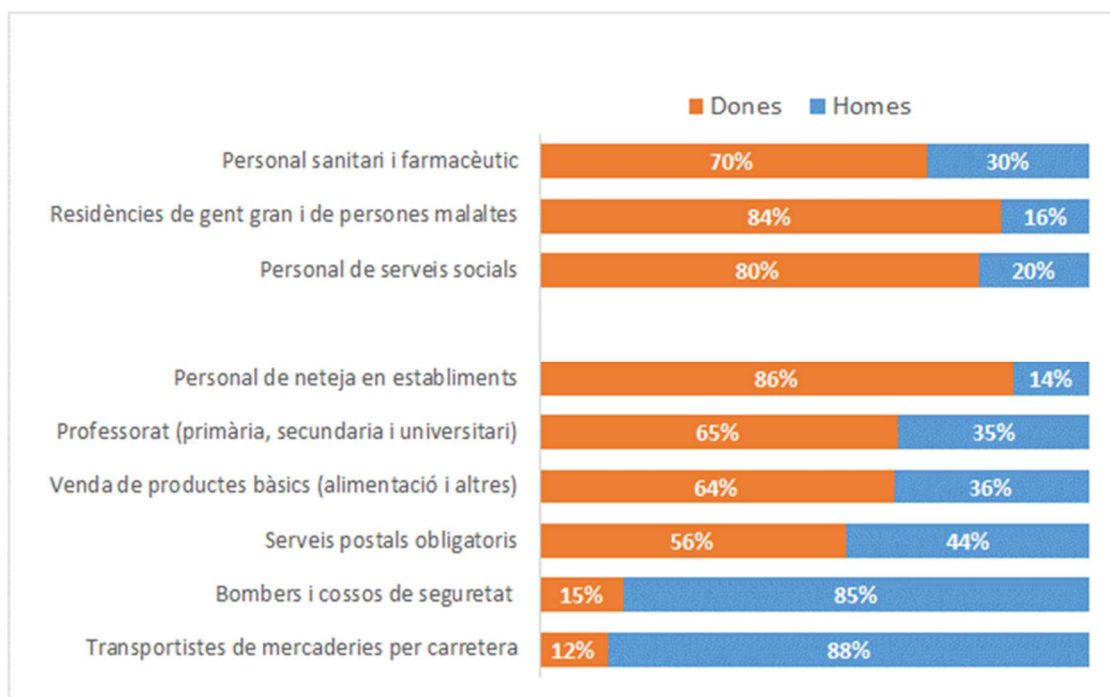
## 02. Segregació horitzontal

### 02.1. LA FEMINITZACIÓ DE LES OCUPACIONS ESSENCIALS

La segregació horitzontal ocupacional consisteix en **la sobrerepresentació d'un grup determinat en un sector del mercat laboral en base a criteris no justificables**. S'arrela en estereotips i creences associades als rols i a les expectatives de gènere que tenen un fort impacte en la composició del mercat laboral.

Segons estimacions de la Cambra de Comerç de Barcelona, **de les 715.000 persones a tot Catalunya que constitueixen la primera línia de lluita contra la Covid-19, un 65% són dones**. Les dones són el 70% de l'ocupació en el sector sanitari i farmacèutic, i el 84% en el sector de les residències.

**Gràfic 5: Feminització de les ocupacions de 1a. línia en la crisi sanitària<sup>4</sup>**



Son feines menys valorades social i econòmicament. Algunes d'elles es caracteritzen per ser ocupacions en sectors intensius en mà d'obra, amb precàries condicions de treball, mal remunerades i amb escasses escales de promoció. Formen part del que es coneix com **terra enganxós, i estan majoritàriament ocupades per dones**. El reconeixement social d'aquestes ocupacions ha d'anar acompanyat de reconeixement econòmic, així com millores en les condicions laborals, entre d'altres.

<sup>4</sup> Font: C. POVEDA, "Les dones als sectors econòmics de Barcelona en l'era post-Covid" a partir del Cens 2011 (INE) Jornada LIDERA 20 de gener 2021.

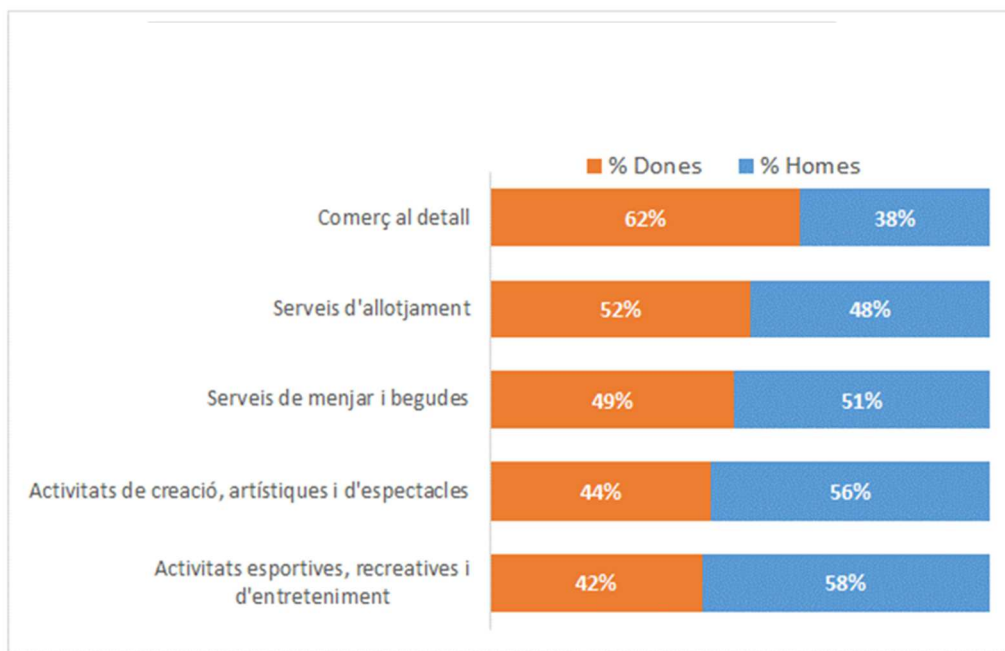
**“Dos terços de les persones que treballen en primera línia contra la Covid a Catalunya són dones. La pandèmia ha posat de manifest la feminització de les ocupacions essencials. Representen activitats rellevants per al teixit econòmic de la ciutat i per a la sostenibilitat de la vida en la mateixa.”**

El 55% de l'ocupació afectada per les restriccions Covid és femenina. El pes de les dones és desigual per subsectors, sent predominant al comerç (62% dones), paritari als allotjaments (52%) i la restauració (49%) i també molt rellevant a les activitats artístiques (44%) i els esports i entreteniment (42%).

D'altra banda, moltes dones estaven en l'economia informal (treballadores de la llar, cuidadores, venedores ambulants, etc.) i s'han quedat sense ingressos ni ajudes.

L'ocupació augmenta durant la pandèmia en sector com les TIC o la logística on les dones són minoria.

**Gràfic 6: Feminització de les ocupacions més afectades per les restriccions imposades per la Covid a Catalunya (afiliacions a desembre de 2020)<sup>5</sup>**



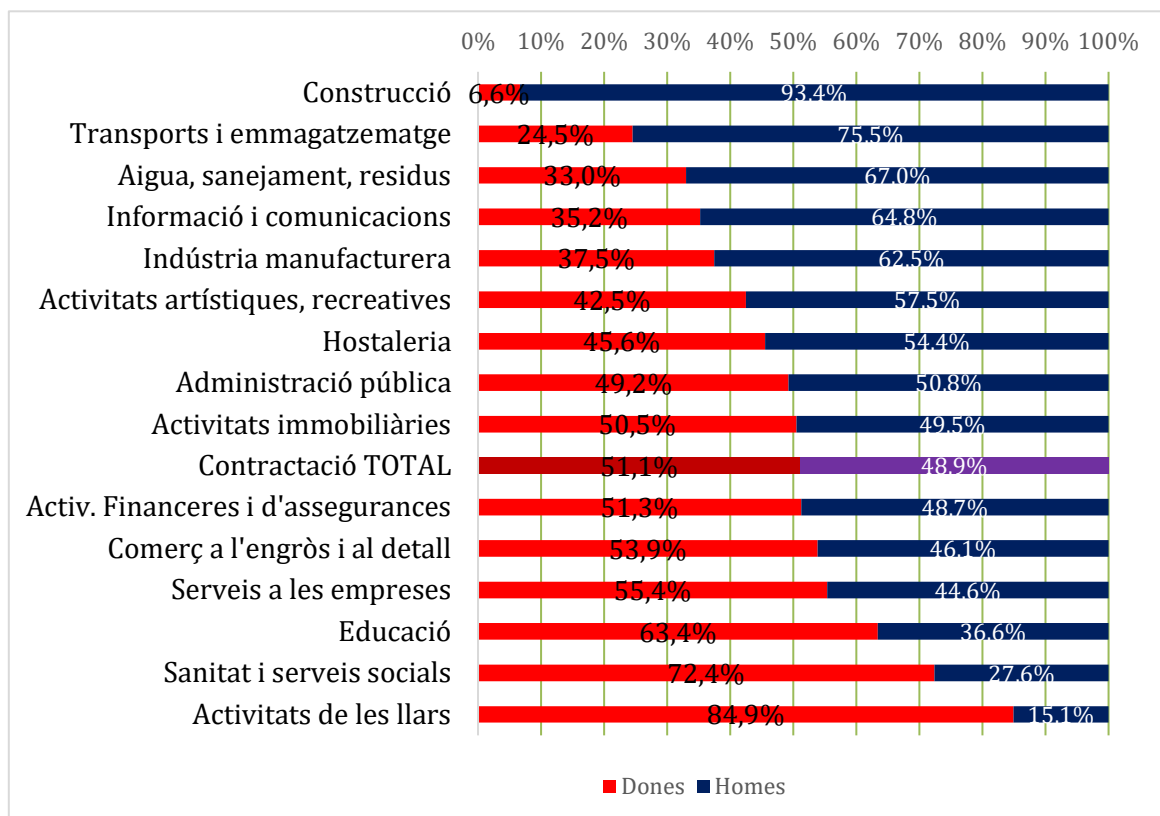
**“La crisi sanitària provocada per la Covid19 té un impacte diferencial en l'ocupació de dones i homes, i reforça les desigualtats de gènere al mercat de treball”**

<sup>5</sup> Font: C. POVEDA, “Les dones als sectors econòmics de Barcelona en l'era post-Covid”, Jornada LIDERA 20 de gener 2021.

## 02.2. PRESENCIA DESIGUAL DE LES DONES ALS SECTORS ECONÒMICS ACTUALS

Les dades de contractació a Barcelona el 2020 posen de manifest la presència desigual de les dones als sectors de l'economia de Barcelona, que oscil·la entre el 6,6% dels contractes signats a la construcció i el 85% dels de les activitats de les llars. **Als sectors estratègics, el pes de la contractació de dones oscil·la entre el 35% del sector tecnològic i el 72% de la sanitat i serveis socials.**

**Gràfic 7: Distribució per sexe de la contractació a Barcelona a les principals activitats econòmiques. 2020 (%)<sup>6</sup>**



**“Els sectors més feminitzats són aquells relacionats amb el les activitats de les llars, les cures i els serveis a les persones. Aquests sectors han estat a primera línia durant la pandèmia i han sigut dels més afectats. A més, ja partien d’una situació de precarització prèvia, tant per les condicions laborals com per la remuneració salarial.”**

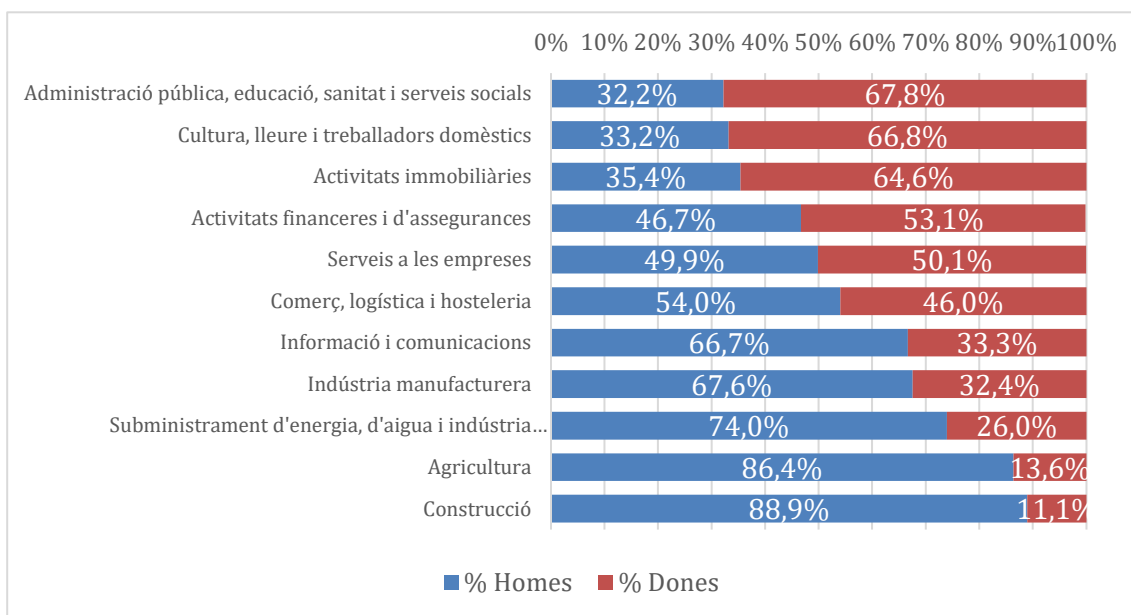
<sup>6</sup> Font: Elaboració del Departament d'Estudis de la Gerència d'Economia, Recursos i Promoció Econòmica de l'Ajuntament de Barcelona a partir de dades de l'Observatori de Treball i Model Productiu de la Generalitat de Catalunya.



En la mateixa línia, les dades d'ocupació a Catalunya al tancament del 2020 confirmen que el **rol de gènere associat a les dones i vinculat a les responsabilitats domèstiques i de cura es trasllada al mercat de treball**. Sectors com educació, sanitat, serveis socials, treballadores domèstiques, lleure, comerç al detall, etc. es caracteritzen per un clar predomini de l'ocupació femenina, sovint acompanyat de majors nivells de precarietat laboral (salaries reduïts, poca estabilitat laboral, jornada parcial, etc.).

D'altra banda, les dones **representen un terç de l'ocupació a la branca d'Informació i comunicacions**, un sector en continu creixement i fortament demandat, que ofereix salaris més elevats i millors condicions laborals. L'agricultura i la construcció continuen sent sectors altament masculinitzats.

**Gràfic 8: Distribució per sexe de l'ocupació per branca d'activitat a Catalunya. IV trimestre 2020<sup>7</sup>**



**“Els sector TIC compta amb les ocupacions millors posicionades en el mercat de treball català. Les dones son encara una minoria que té el seu origen en el menor nombre de noies estudiant d'aquestes sortides professionals. Cal continuar impulsant les vocacions científico-tecnològiques en les nenes i apropant les tecnologies i les enginyeries a les escoles, als nens i a les nenes”**

<sup>7</sup> Font: Elaboració del Departament d'Estudis de la Gerència d'Economia, Recursos i Promoció Econòmica de l'Ajuntament de Barcelona a partir de dades de l'Institut Nacional d'Estadística.

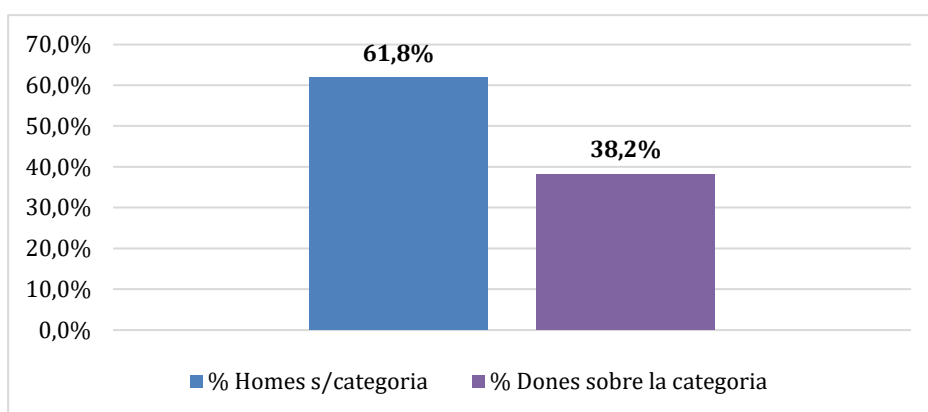
## 03. Segregació vertical. El sostre de vidre.

### 03.1. EL SOSTRE DE VIDRE

Una altra de les manifestacions de les desigualtats al mercat de treball és el que es coneix com **sostre de vidre**. Fa referència a les dificultats que tenen les dones per accedir i ocupar càrrecs de decisió i de poder.

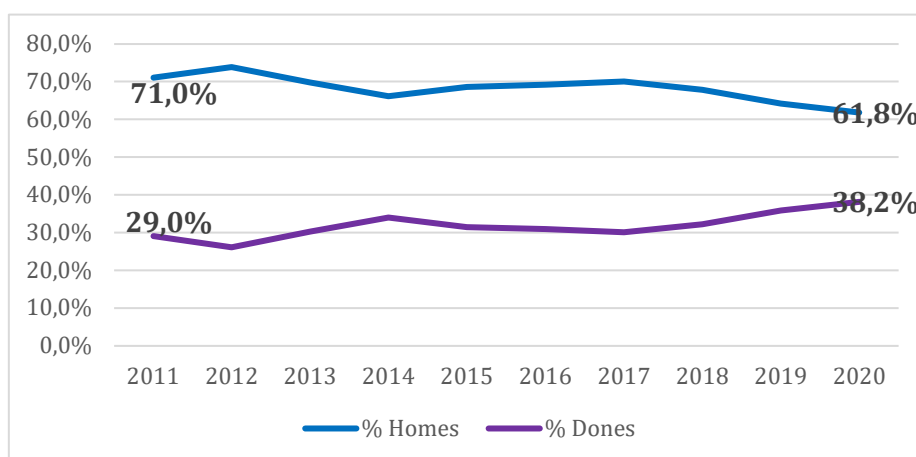
Segons l'Enquesta de Població Activa, el quart trimestre de 2020 quasi 4 de cada 10 persones directives o gerents a Catalunya (el 38,2%) són dones, una proporció que va en augment en els últims anys.

**Gràfic 9: Distribució del personal directiu a Catalunya per sexe. IV trim 2020 (%)<sup>8</sup>**



En la darrera dècada s'observa un **augment de la presència de dones als càrrecs de direcció a Catalunya, que passa del 29% del total l'any 2011 al 38,2% el 2020** i aproxima aquest indicador a la paritat.

**Gràfic 10: Persones directives i gerents a Catalunya per sexe (%) 2011-2020<sup>8</sup>**

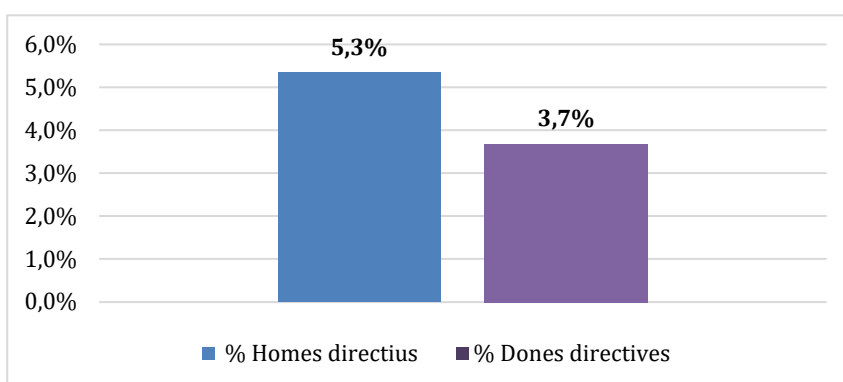


<sup>8</sup> Font: Elaboració del Departament d'Estudis de la Gerència d'Economia, Recursos i Promoció Econòmica de l'Ajuntament de Barcelona a partir de dades de l'Institut Nacional d'Estadística.

**“Augmenta la presència de les dones als llocs de direcció. Caldrà veure si es manté la tendència i les dones assoleixen l’equitat als llocs de poder i es veuen representades en la mateixa proporció que formen part de la societat: el 50%”**

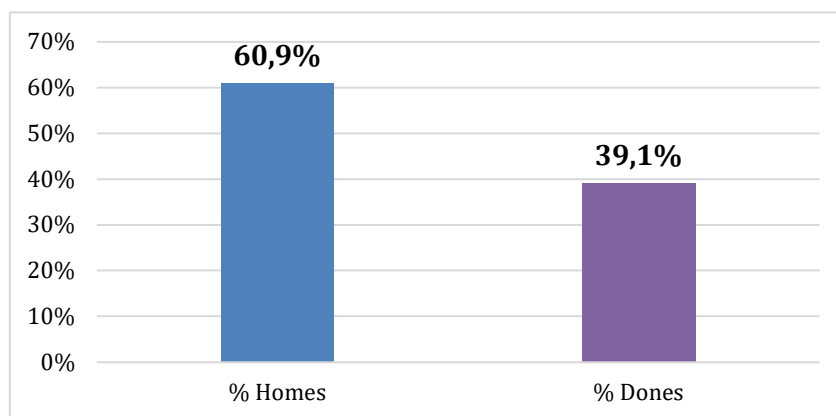
Així mateix, el 2020 el percentatge de les dones que treballen amb rang de personal directiu retalla la distància respecte als homes (5,3%), i ja s’apropa al 4%.

**Gràfic 11: % de personal directiu a Catalunya per sexe. IV trim 2020<sup>9</sup>**



**“4 de cada 10 persones investigadores a Catalunya són dones.”**

**Gràfic 12: Personal investigador a Catalunya per sexe (%). 2019<sup>9</sup>**



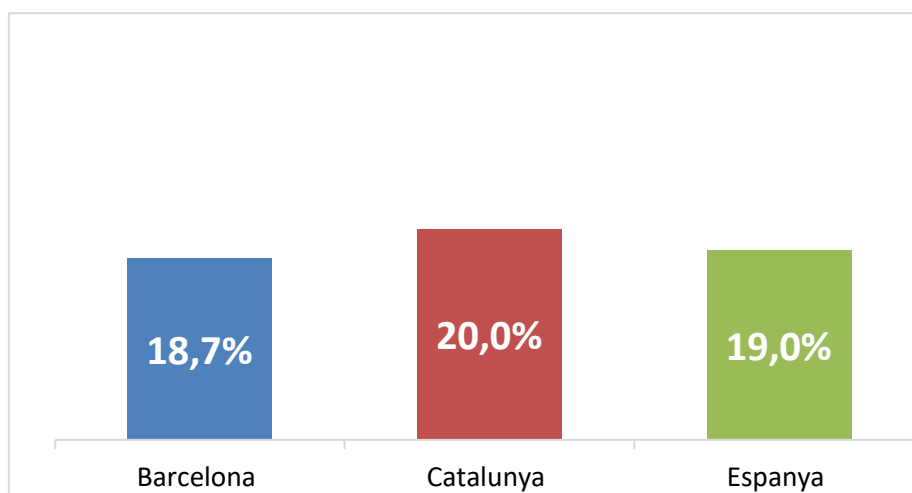
L’any 2019, la participació de les dones en aquest àmbit -que el 2002 va ser del 35%- ha anat augmentant gradualment al llarg d’aquests 17 anys, però des del 2013 es manté al voltant del 40% i el 2019 assoleix una lleugera reducció (39,1%).

<sup>9</sup> Font: Elaboració del Departament d’Estudis de la Gerència d’Economia, Recursos i Promoció Econòmica de l’Ajuntament de Barcelona a partir de dades de l’Institut Nacional d’Estadística.

## 04. La bretxa salarial de gènere

L'any 2019 les dones assalariades residents a Barcelona van percebre un salari mitjà -27.869 euros/any- un 18,7% inferior al dels homes. La bretxa salarial de gènere<sup>10</sup> a la ciutat és lleugerament inferior a les de Catalunya i Espanya (20,0% i 19,0% respectivament). A la Unió Europea, l'any 2018, la bretxa calculada a partir dels guanys bruts per hora va ser del 15%.

Gràfic 13: Bretxa salarial entre homes i dones. 2019 (en %)<sup>11</sup>



**“La bretxa salarial de gènere se situa, per primer cop, per sota del 20% a Barcelona. Aquesta reducció, però, no és conseqüència de la millora de les condicions laborals de les dones, sino al fet que els homes han patit una major devaluació salarial en els darrers anys”**

Aquesta diferència, es va reduir 2,6 punts percentuals en relació amb l'any anterior (21,2%) i ha tendit a escurçar-se des de mitjans de la passada dècada -fins l'any 2014 va romandre a l'entorn del 25%-.

<sup>10</sup> Les dades de la bretxa salarial que es presenten responen al càlcul del guany anual, no per hora. El càlcul de la bretxa salarial per hora, si bé és útil per fer una comparativa més homogènia entre persones ocupades amb diferents nombre d'hores treballades i tipus de jornada, deixa fora del càlcul el factor temps, concretament els contractes parcials i les jornades reduïdes, que tenen un efecte molt important en la determinació de la bretxa salarial de gènere, atès que ambdós figures son més comunes entre les dones que entre els homes.

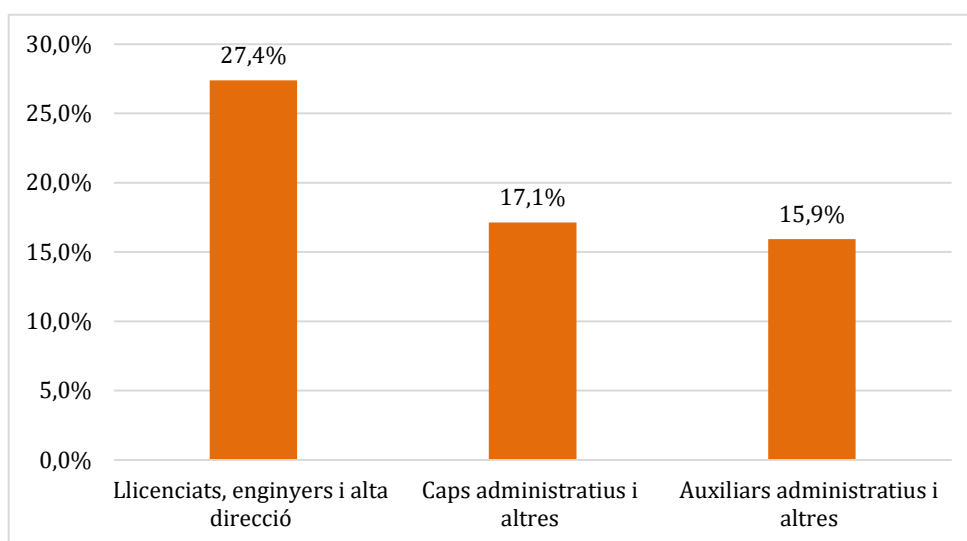
<sup>11</sup> Font: Departament d'Anàlisi- Oficina Municipal de Dades, Ajuntament de Barcelona.

La bretxa salarial entre homes i dones residents a la ciutat de Barcelona es dona **en totes les franges d'edat, en tots els nivells educatius, nacionalitats i grups professionals, en gairebé la totalitat de sectors i amb tot tipus de contracte i jornada.** Tot i que a Barcelona és inferior que a Catalunya i a Espanya, continua sent un indicador elevat que mostra les desigualtats de gènere al mercat de treball.

**“La bretxa salarial de gènere és multicausal, ja que respon al lloc que ocupen les dones en el mercat laboral i les seves responsabilitats domèstiques i de cura, als tipus de contractes als quals accedeixen, al tipus d'ocupacions que realitzen i al menor prestigi d'allò que és femení en el món econòmic.”**

Pel que fa als grups professionals, tal i com es mostra al gràfic posterior, la bretxa salarial més elevada correspon al grup de **licenciats, enginyers i alta direcció (27,4%)**, segment on es detecta la dificultat d'ascens professional de les dones als llocs de direcció més ben remunerats per l'efecte del sostre de vidre, així com les diferències en altres ingressos extrasalarials. El 2019, les bretxes dels grups de caps administratius i altres (17,1%) i auxiliars administratius i altres (15,9%) estan per sota de la mitjana de la ciutat (18,7%).

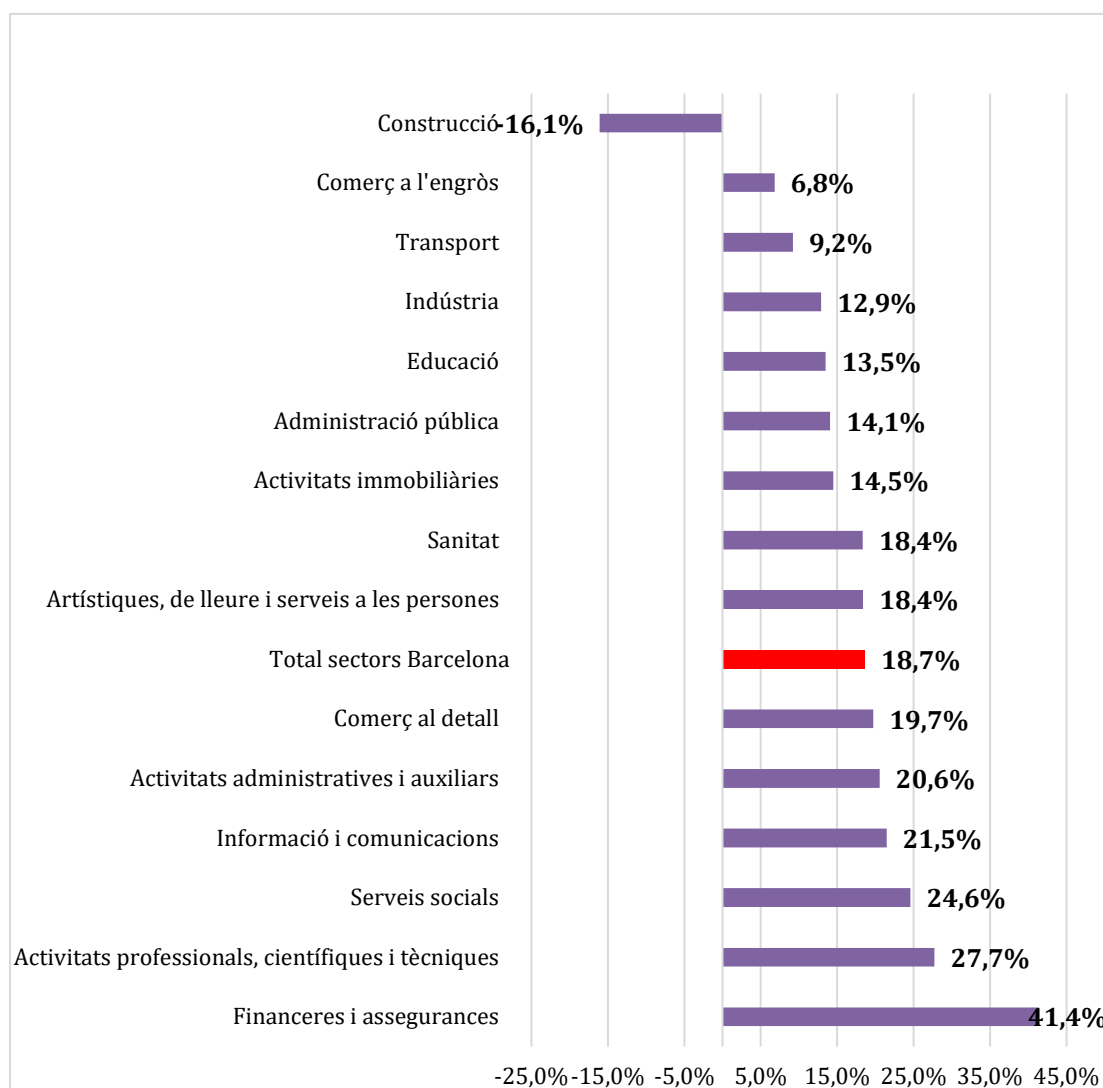
**Gràfic 14: Bretxa salarial de gènere per grups professionals a Barcelona. 2019 (%)<sup>12</sup>**



<sup>12</sup> Font: Departament d'Anàlisi- Oficina Municipal de Dades, Ajuntament de Barcelona.

El 2019, tots els sectors d'activitat- excepte la construcció- mostren una bretxa salarial de gènere desfavorable a les dones a Barcelona. Superen la mitjana de la ciutat les finances i assegurances (amb un 41,4%), les activitats professionals, científiques i tècniques, els serveis socials, la informació i comunicació, les activitats administratives i auxiliars, les artístiques i de lleure i el comerç al detall. En canvi, sectors com l'educació, la indústria o el transport presenten bretxes de gènere força inferiors a la de Barcelona.

Gràfic 15: Bretxa salarial de gènere per sector d'activitat a Barcelona. 2019 (%)<sup>13</sup>



**“La bretxa salarial de gènere persisteix a tots els sectors, excepte la construcció”**

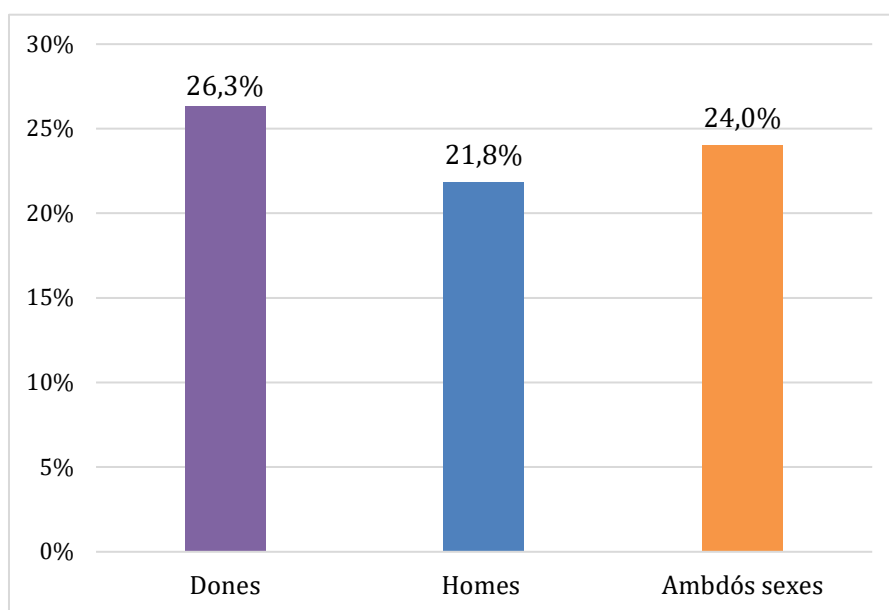
<sup>13</sup> Font: Departament d'Anàlisi- Oficina Municipal de Dades, Ajuntament de Barcelona.

## 05. La feminització de la pobresa

Dins del col·lectiu de persones treballadores pobres predominen les dones: l'any 2019 a Barcelona el percentatge de dones assalariades que cobren salaris de 1.000 o menys de mil euros és del 26,3% mentre que el d'homes és del 21,8%, de manera que el diferencial se situa en 4,5 punts percentuals.

La precarietat laboral, la contractació parcial, sectors feminitzats i pitjor remunerats i d'altres aspectes relacionats amb la diversitat: funcional, edat, origen, social, cultural i LGTBI, són també factors determinants que poden contribuir a una major vulnerabilitat laboral i a una reducció de la capacitat adquisitiva. Les persones menors de 30 anys són un dels col·lectius més afectats.

**Gràfic 16: Persones assalariades que com a màxim són mileuristes a Barcelona (% s/total). 2019<sup>14</sup>**



Tot i així, cal assenyalar que comparativament, l'any 2015, el percentatge de persones amb salaris per sota dels mil euros era del 32,4%, una dada força superior a la del'any 2019, del 24% a la ciutat de Barcelona. Caldrà veure l'impacte de la pandèmia per saber si continua aquesta tendència a la reducció.

### “La pobresa té nom de dona”

<sup>14</sup> Font: Departament d'Anàlisi- Oficina Municipal de Dades, Ajuntament de Barcelona.