

Full de ruta

per a la reactivació econòmica
de Gràcia 2021–2023



Ajuntament de
Barcelona

Districte
de Gràcia



Barcelona
Activa

**Full de ruta
per a la reactivació econòmica
de Gràcia 2021–2023**

—
Març 2021

Índex

1. Introducció	4
2. Context socioeconòmic del districte de Gràcia	6
3. Línies estratègiques i indicadors d'entorn	14
4. Objectius específics i indicadors d'impacte/actuació	16
LE1. Gràcia, reactivació econòmica des del territori	16
LE2. Gràcia reactiva el seu comerç	19
LE3. Gràcia, projectes que dinamitzen l'economia del districte	21
LE4. Gràcia aposta pel treball amb qualitat	23
LE5. Gràcia i l'economia de la ciutat	25
5. Recursos econòmics	26
6. Governança i seguiment	27
7. Quadre resum: 5 línies estratègiques — 8 objectius	28

01. Introducció

Arran de la crisi econòmica provocada per la pandèmia, l'Ajuntament de Barcelona ha definit i està executant una estratègia transversal de recuperació econòmica per fer front a la situació econòmica postcrisi, que involucra al conjunt de l'organització municipal. S'han posat en marxa diverses mesures de reactivació econòmica per tal de mantenir el teixit empresarial de la ciutat, fomentar l'ocupació amb mesures específiques encaminades a protegir l'ocupació i el treball com a valors essencials, fomentar de manera prioritària el consum local per a la reactivació econòmica i, en definitiva, impulsar canvis de model per fer de Barcelona una ciutat més resilient, fent d'aquesta crisi una oportunitat per avançar cap a un model també més resilient, amb més cura ambiental i de la salut. Aquestes mesures s'emmarquen en l'horitzó transformador de la nova agenda econòmica per a Barcelona, BCN Green Deal. Una síntesi d'aquestes mesures es troba recollida a la guia *Barcelona mai s'atura. Guia pràctica de serveis. 55 mesures per a la reactivació econòmica*.¹

És en aquest context, el de la necessitat de reactivar l'economia al territori, en què s'emmarca el Full de ruta per a la reactivació econòmica de Gràcia 2021–2023, que planteja com a objectiu global recuperar i enfortir l'economia del Districte a tres anys vista, a partir d'un escenari com l'actual que encara presenta moltes incerteses pel que fa a la superació de l'altra crisi, la crisi sanitària provocada per la COVID-19.

El present Full de ruta s'alinea i es complementa amb les diferents mesures i plans aprovats pel Districte en matèria de desenvolupament socioeconòmic. En aquesta línia, el precedeix la Mesura de Govern de 2018 del districte de Gràcia, la qual recollia les línies estratègiques del desenvolupament socioeconòmic de proximitat del districte de Gràcia, i és en aquesta línia que es vol continuar treballant.

D'altra banda, el Full de ruta va alineat amb el [PAD](#), el Pla d'Actuació de Districte per als anys 2020–2023, concretament en l'*Eix 1. Recuperem l'economia fent-la més forta, més resilient i més diversificada*.

De la mateixa manera, aquest instrument recull també les diferents mesures de promoció del comerç contemplades en el [Pla de xoc de comerç 2020](#).

Aquest Full de ruta aposta pel desenvolupament econòmic de proximitat, un model de promoció econòmica que parteix dels actius i de les necessitats que té el territori, que vol minimitzar la distància entre ciutadania i recursos públics, i que es concep a partir d'un enfocament d'economia plural i centrada en les persones.

La vocació del present Full de ruta 2021–2023 és la d'esdevenir un marc que integri el conjunt d'accions de desenvolupament econòmic impulsades per l'Ajuntament i els actors del territori, amb la finalitat de contribuir a resoldre els reptes que té per davant el Districte i reduir les desigualtats socioeconòmiques entre els seus barris.

¹ <https://www.barcelona.cat/reactivacioeconomica/ca>

En el període 2021–23 que encetem ara, centrarem els esforços en generar reactivació econòmica a Gràcia. Ho farem a partir d'una planificació que consta de cinc línies estratègiques i vuit objectius, que al seu torn es desglossen en accions concretes amb impacte al territori. Aquestes accions s'aniran actualitzant al llarg dels tres anys a partir de les iniciatives que, de ben segur, sorgiran tant des de l'Ajuntament com des dels actors del Districte davant l'evolució del context econòmic.

Aquest Full de ruta s'ha elaborat de forma conjunta entre l'equip de govern del Districte de Gràcia, la Direcció de Serveis a les Persones i al Territori del Districte de Gràcia i Barcelona Activa, i es preveu la seva presentació com a Mesura de Govern el mes de març del 2021.

02. Context socioeconòmic del districte de Gràcia

Amb 123.651 habitants l'1 de gener de 2020, **Gràcia concentra el 7,4% de la població de Barcelona**. La població **ha augmentat lleugerament (en un 0,6%) amb relació a l'any 2019**, com també ha succeït al conjunt de la ciutat (+1%).

Indicadors demogràfics i socioeconòmics de Gràcia. 2020

Indicadors	Gràcia	Barcelona	Pes s/ Barcelona
Població			
Població (2020 —segons padró)	123.651	1.666.530	7,4%
% Increment interanual població (2020/19)	0,6%	1,0%	
% Població amb educació universitària (2020)	43,9%	33,4%	9,8%
% Població sense estudis o estudis primaris (2020)	12,0%	17,9%	5,0%
% Població estrangera sobre el total (2020)	19,7%	21,7%	6,8%
Entorn socioeconòmic			
Salari mitjà (2018)	32.302	30.807	
Persones ateses pels serveis socials municipals (% s/ població 2019)	4,2%	5,1%	6,1%
% Llars en privació material severa (2019)	3	5,9	
Preu de compra d'habitatges de segona mà (€/m ² —III trim. 2020)	4.186	4.163	
Lloguer de l'habitatge (lloguer mitjà mensual en €/mes —III trim. 2020)	948,4	949,8	
Índex de Renda Familiar Disponible per habitant (2017. Barcelona = 100)	105,3	100,0	
% Variació interanual RFD (2017/16 —p.p)	-0,1	0	

Font: elaboració del Departament d'Estudis de la Gerència d'Econòmica, Recursos i Promoció Econòmica de l'Ajuntament a partir de dades del Departament d'Estadística i Difusió de Dades municipal.

Pel que fa als indicadors d'entorn socioeconòmic, Gràcia té un Índex de Renda Familiar Disponible de 105,3, que el situa com el **quart districte amb major renda per càpita de la ciutat**, darrere Sarrià, les Corts i l'Eixample. **El salari mitjà (32.302 €/any) és superior al del conjunt de la ciutat** en prop de 1.500 euros (un 5%), i el percentatge de llars en situació de privació material severa és 2,9 punts inferior al de Barcelona —amb la tercera dada més baixa dels districtes—, mentre que la proporció de persones ateses pels Serveis Socials municipals (4,2 %, que suposa un col·lectiu de 5.128 persones) se situa prop de la mitjana barcelonina (5,1 %). En conjunt, Gràcia es caracteritza per ser, **entre els districtes de Barcelona amb una renda per càpita superior, el que més s'aproxima a la mitjana de la ciutat en termes socioeconòmics.**

Indicadors laborals i econòmics de Gràcia. 2020

Indicadors	Gràcia	Barcelona	Pes s/ Barcelona
Mercat de treball			
Atur registrat	6.145	93.842	10,5 %
Pes atur registrat (% s/població 16–64 anys —desembre 2020)	7,5 %	8,6 %	10,5 %
Perfil de l'atur registrat (% s/total Districte)			
Homes	46,7 %	47,2 %	
Dones	53,3 %	52,8 %	
Menors de 30 anys	15,1 %	15,9 %	
Majors de 45 anys	47,3 %	48,6 %	
Atur de llarga durada	37,3 %	39,9 %	
Demandants d'ocupació no desocupats/ades (desembre 2020)	10.750	153.608	7,0 %
Pes demandants d'ocupació no desocupats/ades (% s/població 16–64 anys —desembre 2020)	13,2 %	14,0 %	
Activitat econòmica i comercial			
Locals actius en planta baixa (2019)	5.460	61.558	8,9 %
% Locals sense activitat (2019)	6,1 %	4,4 %	
Índex de Recuperació Comercial (30.12.20)	89,8	70,2	
Taxa d'Activitat Emprenedora d'autònoms/ònomes (% s/pobl. 16–64 anys —2018)	4,36	4,06	
Inversió municipal (2016–2019 en milions d'euros —actualització 17.10.19)	67,6	1.121,90	6,0 %

Font: elaboració del Departament d'Estudis de la Gerència d'Econòmica, Recursos i Promoció Econòmica de l'Ajuntament a partir de dades del Departament d'Estadística, l'Oficina Municipal de Dades i l'Àrea de Drets Socials de l'Ajuntament de Barcelona.

Mercat de treball

Les **6.145 persones registrades en situació d'atur a Gràcia el desembre de 2020** representen el **6,5%** d'aquest col·lectiu a Barcelona. A causa de l'actual crisi sanitària iniciada el mes de març, **l'atur registrat al Districte ha augmentat en un 33,1%** respecte el mateix mes de l'any anterior, fet que suposa una dada lleugerament inferior a la de la ciutat (+35,9%).

El 53,3% de la població en situació d'atur al Districte són dones —dada 0,5 punts superior a la mitjana de Barcelona— i un 22,3% és de nacionalitat estrangera, un percentatge inferior al de la ciutat (25,6%). En termes d'edat, prop de la meitat de les persones desocupades són majors de 45 anys (47,3%) i el 37,3% porta més d'un any en aquesta situació.

Perfil de l'atur registrat a Gràcia. Desembre 2020

Gràcia	Nombre	% sobre Total	Variació interanual
Total atur registrat	6.145	100,0%	33,1%
Sexe			
Homes	2.870	46,7%	36,8%
Dones	3.276	53,3%	30,1%
Edat			
<25 anys	283	4,6%	42,2%
25–29 anys	645	10,5%	46,3%
30–44 anys	2.309	37,6%	42,7%
>=45 anys	2.909	47,3%	23,3%
Durada			
Fins a 6 mesos	1.648	26,8%	-32,5%
De 6 a 12 mesos	2.204	35,9%	215,3%
Més de 12 mesos	2.294	37,3%	55,5%
Població estrangera	1.373	22,3%	60,8%

Font: elaboració del Departament d'Estudis de la Gerència d'Economia, Recursos i Promoció Econòmica a partir de dades del Departament d'Estadística i Difusió de Dades municipal.

Per barris, la feminització de l'atur és especialment elevada al Coll, Vallcarca i els Penitents, i la Vila de Gràcia —amb un 54,8%, 54,1% i 53,5% d'atur femení, respectivament—, mentre que la Salut és l'únic barri del Districte per sota de la mitjana de Barcelona (amb un percentatge de dones del 52,2%).

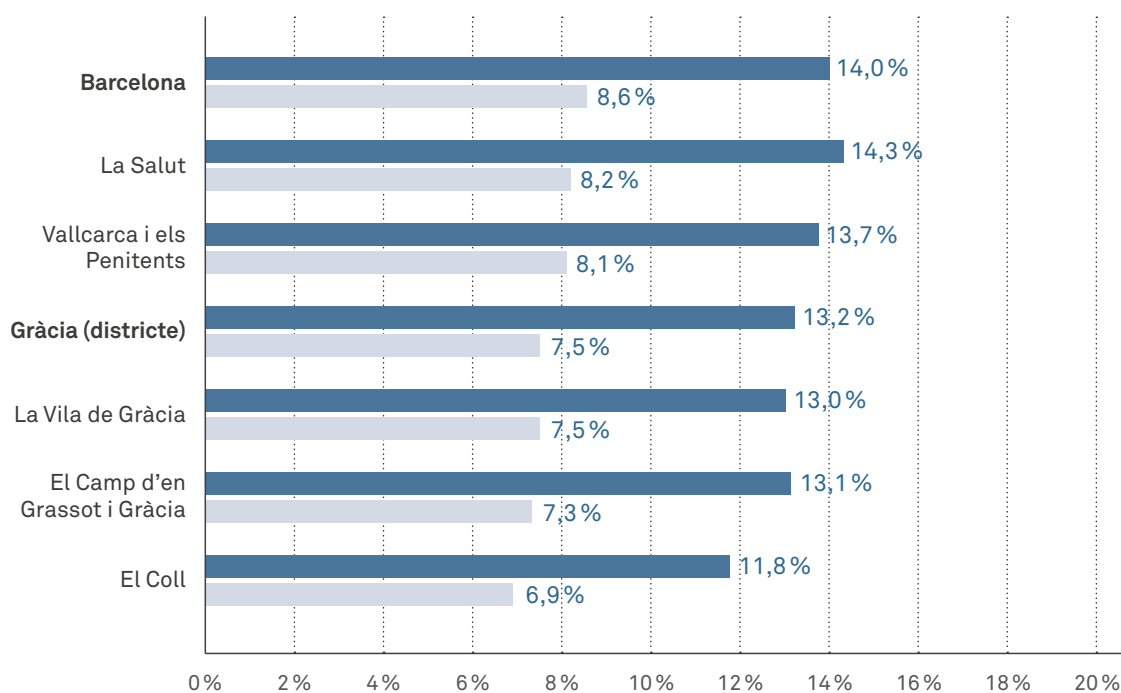
Respecte a la durada de l'atur, la incidència del de llarga durada se situa al voltant del 40% en tots els barris del Districte excepte en la Vila de Gràcia, que presenta un percentatge inferior (34,8%).

El pes de l'atur registrat sobre la població en edat de treballar del Districte és del 7,5 % al desembre de 2020, 1,1 punts inferior a la mitjana barcelonina, fet en el qual hi influeix l'elevat percentatge de població amb estudis universitaris (43,9 %).

Tots els barris del Districte mostren un pes de l'atur registrat sobre la població adulta inferior a la mitjana de Barcelona. **Els barris amb menor incidència de l'atur registrat són el Coll, el Camp d'en Grassot i Gràcia Nova**, i la Vila de Gràcia, amb valors al voltant del 7 %. Més propers a la mitjana de la ciutat es troben els barris de **la Salut i Vallcarca i els Penitents**, amb un pes de l'atur sobre la població adulta del 8,2 % i el 8,1 %, respectivament.

Pes de l'atur registrat i de les persones demandants d'ocupació que no estan en situació d'atur (% s/població 16–64 anys). Desembre 2020

- Persones demandants d'ocupació que no estan en situació d'atur (% s/pob. 16–64 anys)
- Atur registrat (% s/pob. 16–64 anys)



Font: elaboració del Departament d'Estudis de la Gerència d'Economia, Recursos i Promoció Econòmica a partir de dades del Departament d'Estadística i Difusió de Dades municipal.

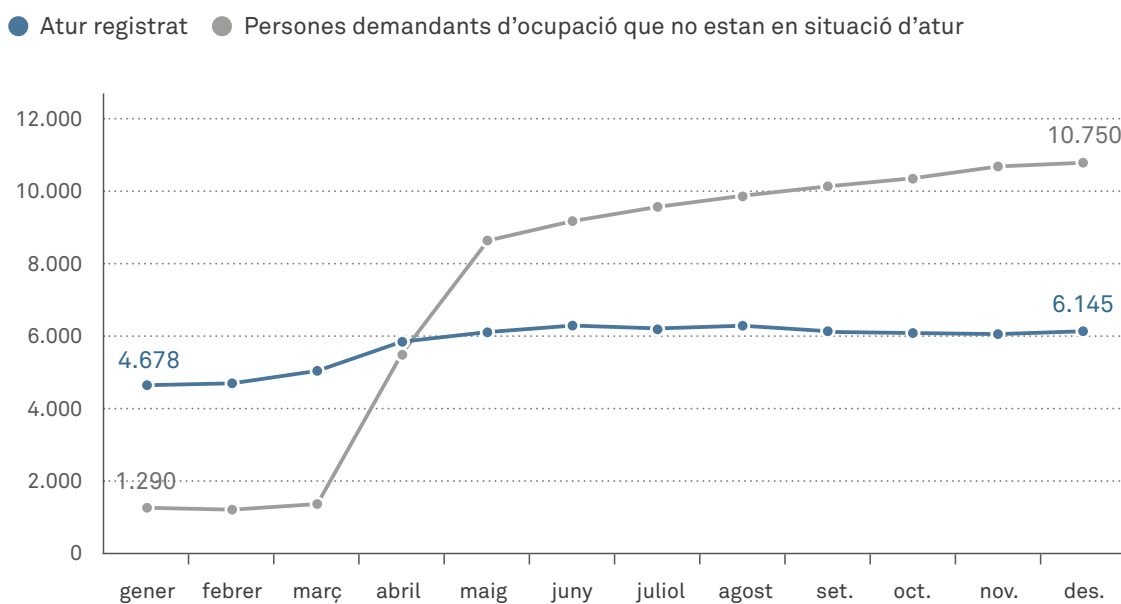
El nombre de **persones demandants d'ocupació que no estan en situació d'atur**² al districte de Gràcia superava les 10.700 al desembre —el 7 % del conjunt de la ciutat—, mentre que al mes de gener eren 1.290 persones, fet que suposa un augment exponencial des de març per causa de la pandèmia, que multiplica per vuit el seu volum i que també s'observa a la resta de la ciutat. En relació al **pes de les persones demandants d'ocupació que no estan en situació d'atur sobre la població de 16–64 anys**, al desembre de 2020, tant **Gràcia (13,2 %)** com la majoria **dels seus barris es troben per sota de la mitjana de Barcelona (14 %)**.

² Les persones demandants d'ocupació que no estan en situació d'atur recullen —entre altres— les persones treballadores que han estat afectades per ERTO durant la crisi sanitària i econòmica actual. Per tant, és un indicador clau en aquests moments per tal de veure com evoluciona la situació al mercat laboral.

Per barris, **el pes més elevat d'aquest col·lectiu correspon a la Salut, amb un 14,3%** de la població en edat de treballar en aquesta situació —0,3 punts percentuals per sobre del valor de la ciutat—, seguida de Vallcarca i els Penitents amb un 13,7%. Per sota de la mitjana del Districte se situen el Camp d'en Grassot i Gràcia Nova, la Vila de Gràcia i el Coll —al voltant del 13%—, mentre que **el Coll (11,8%) destaca com el barri del districte de Gràcia amb una menor afectació** d'aquest fenomen.

El conjunt de persones demandants d'ocupació (suma de la població en situació d'atur i de les persones demandants d'ocupació que no hi estan) ja **suposa una cinquena part (20,7%) de la població d'entre 16 i 64 anys al districte de Gràcia** i, en el cas del conjunt de Barcelona, és del 22,6%, dada que reflecteix la delicada situació en la qual està immers el mercat de treball a la ciutat. Cal remarcar que, amb anterioritat a la crisi provocada per la COVID-19, el nombre de persones treballadores demandants d'ocupació que no estan en situació d'atur mai no havia estat superior a l'atur registrat, mentre que al desembre s'enfila per sobre en més de 4.500 persones.

Evolució de l'atur registrat i les persones demandants d'ocupació que no estan en situació d'atur a Gràcia. 2020



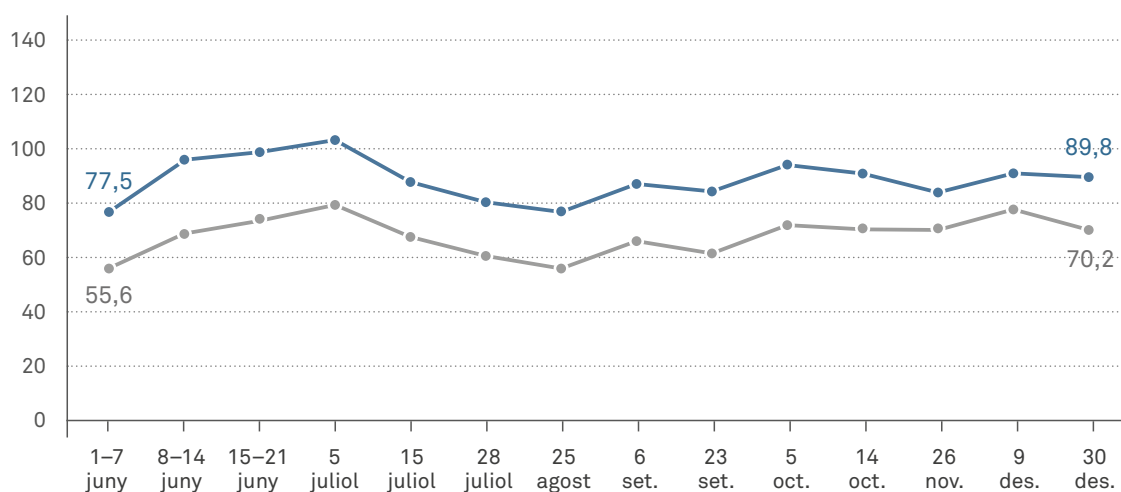
Font: elaboració del Departament d'Estudis de la Gerència d'Economia, Recursos i Promoció Econòmica a partir de dades del Departament d'Estadística i Difusió de Dades municipal.

Activitat econòmica i comercial a Gràcia

A finals del 2020, segons dades facilitades pel Banc Sabadell a partir de la despesa amb targeta de crèdit, Gràcia destaca com el sisè districte en nivell de recuperació del pols de l'activitat comercial. Així, **l'Índex de recuperació comercial³ a 30 de desembre era del 89,8 %, i en tot el període estudiat l'evolució d'aquest indicador a Gràcia és clarament més favorable que la de l'índex mitjà de la ciutat.**

Índex de recuperació comercial al conjunt de sectors de l'economia (% sobre el mateix període de l'any anterior)

● Gràcia ● Barcelona

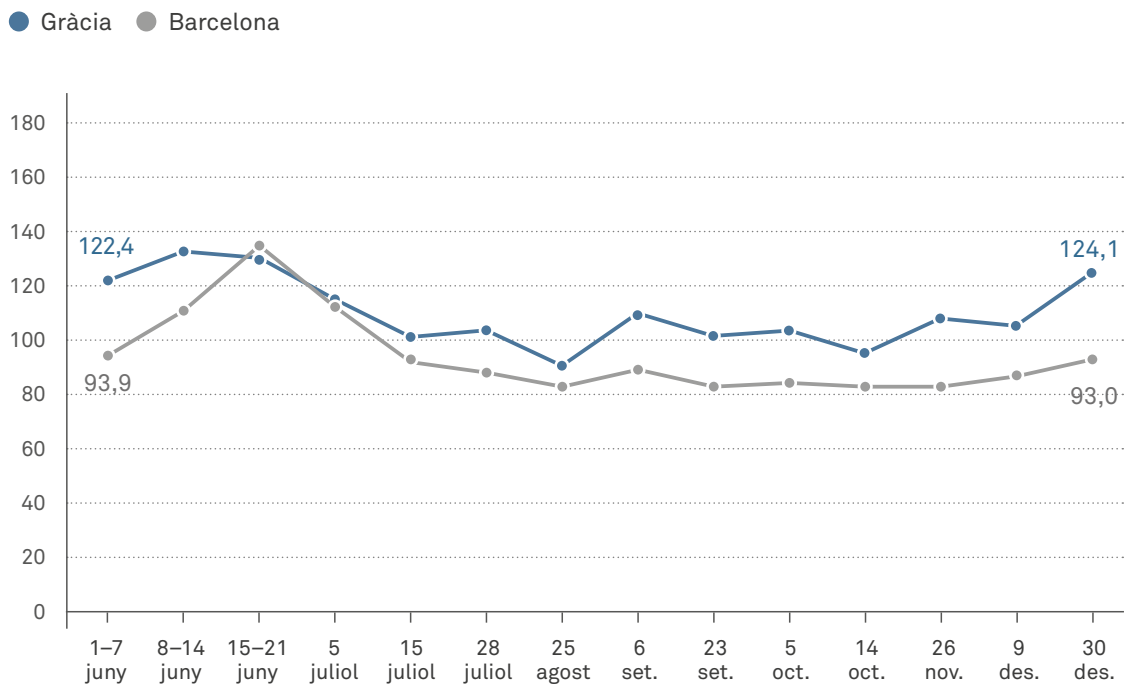


Font: elaboració del Departament d'Estudis de la Gerència d'Economia, Recursos i Promoció Econòmica a partir de dades del Banc de Sabadell.

Amb un 38,2% del total dels locals actius en planta baixa del Districte, el comerç al detall és un sector econòmic cabdal de Gràcia. Després de l'aturada de l'activitat econòmica durant els mesos del confinament, el volum d'operacions comercials al Districte es recupera en termes interanuals i, a finals de desembre, **l'índex de recuperació comercial al comerç al detall se situa en el 124,1 %**, 31,1 punts percentuals per sobre de la mitjana de Barcelona (93 %). El valor més alt del període estudiat es troba la setmana del 8 juny, amb un valor del **132 %**.

³ Índex de recuperació comercial: és un indicador elaborat pel Banc de Sabadell que compara el nombre de transaccions efectuades mitjançant targetes de crèdit d'un període de temps determinat, en aquest cas, els darrers set dies, amb les dades del mateix període de l'any anterior. Un índex superior a 100 indica que l'activitat és superior a la del mateix període de l'any anterior.

Índex de recuperació comercial al comerç al detall (% sobre el mateix període de l'any anterior)



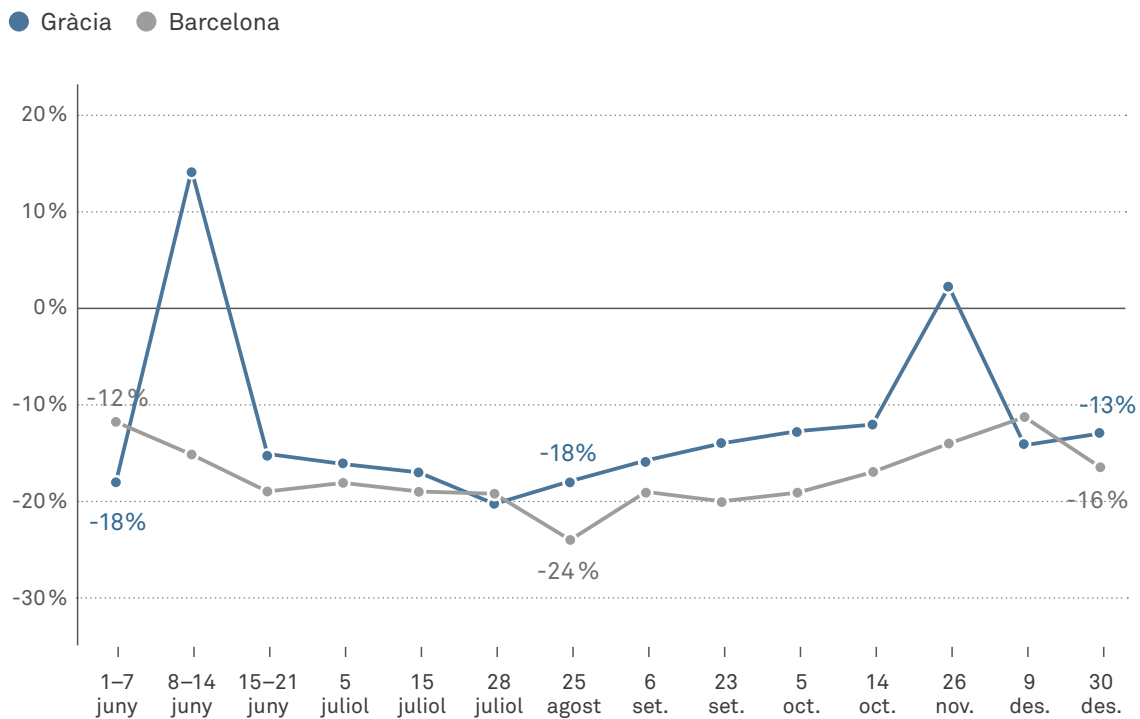
Font: elaboració del Departament d'Estudis de la Gerència d'Economia, Recursos i Promoció Econòmica a partir de dades del Banc de Sabadell.

La restauració és el sector econòmic més afectat per la crisi de la COVID-19 per les mesures restrictives, amb un índex de recuperació del 19,1% a Gràcia, molt similar al de la mitjana de Barcelona (21,6%). Així doncs, **al Districte aquesta activitat no aconsegueix recuperar ni la cinquena part del volum de transaccions del mateix període de l'any anterior al mes de desembre**

Amb relació als **serveis**, després d'evolucionar més favorablement que al conjunt de la ciutat durant els primers mesos d'estiu, a 30 de desembre l'índex de recuperació comercial del Districte es troba en el **111,1%, 21,9 punts percentuals per sobre del conjunt de Barcelona (89,2%)**.

La **despesa mitjana (tiquet mitjà) de compra** en establiments del Districte se situa en 23 euros setmanals i, després de la millora del mes de novembre, torna a caure per sota dels valors del mateix període de l'any anterior. Amb tot, **l'evolució interanual del tiquet mitjà és més favorable al districte de Gràcia (-13%) que al conjunt de Barcelona (-16%)**.

Evolució del tiquet mitjà de compra (tots els sectors). Variació respecte al mateix període de l'any anterior



Font: elaboració del Departament d'Estudis de la Gerència d'Economia, Recursos i Promoció Econòmica a partir de dades del Banc de Sabadell.

03. Línies estratègiques i indicadors d'entorn

El present document s'estructura a través de cinc línies estratègiques que marquen les prioritats del Districte per a la recuperació econòmica en el període de 2021–2023, que es despleguen al llarg de l'apartat 4.

En aquest sentit, es continuarà treballant en la línia de la Mesura de Govern 2018, que articula una estratègia compartida de reforçament i promoció d'emprenedoria, empresa, comerç o ocupació, així com l'empoderament dels actors i de la ciutadania del districte de Gràcia en la construcció de propostes i iniciatives que donin resposta a les necessitats del territori.

A més, en línia al que estableix el PAD, es farà èmfasi en aquest Full de ruta, entre altres, a actuacions en l'àmbit de les indústries creatives i culturals, idiosincràsia del Districte i que, juntament amb el comerç, seran uns dels sectors prioritaris d'actuació.

També, fruit de les diferents iniciatives detectades al territori, es treballarà per l'impuls de l'Economia Verda i Circular, amb actuacions en l'àmbit del consum i l'alimentació sostenible, coincidint amb l'any de la Capitalitat de l'Alimentació Sostenible 2021 de la ciutat de Barcelona.

De la mateixa manera, l'impuls de l'economia social i el turisme rebran suport i seran contemplats en el Full de ruta.

Per últim, es treballarà a través de les polítiques actives d'ocupació, per enfortir i donar oportunitats a les persones en situació d'atur, veïnes del Districte.

Per mesurar l'impacte, hem dissenyat una sèrie d'**indicadors d'entorn**. Aquests indicadors són unitats de mesura que ens han de permetre monitorar l'evolució del desenvolupament socioeconòmic de Gràcia durant els anys d'implementació del Full de ruta, uns indicadors que faran possible aixecar la mirada per fer una valoració més àmplia, més enllà de la prevista en els indicadors associats a cada objectiu contemplat, per anar avaluant com evoluciona la situació socioeconòmica al Districte.

Línies estratègiques	Indicadors d'entorn
LE1. Gràcia, reactivació econòmica des del territori	<p>Evolució de la renda tributària</p> <p>Evolució de la privació material severa</p>
LE2. Gràcia reactiva el seu comerç	<p>Índex de recuperació comercial al Districte</p> <p>Evolució del tiquet de compra</p>
LE3. Gràcia, projectes que dinamitzen l'economia del districte	<p>Evolució dels projectes finançats mitjançant la convocatòria <i>Impulsem el que fas</i>, en contrast amb l'evolució de la resta de districtes.</p>
LE4. Gràcia aposta pel treball amb qualitat	<p>Evolució del nombre de veïns i veïnes en situació d'atur al Districte.</p> <p>Evolució del pes de la població en situació d'atur sobre el total de població entre 16 i 64 anys al Districte.</p> <p>Evolució del pes de la població demandant que no està en situació d'atur sobre el total de població entre 16 i 64 anys al Districte.</p> <p>Evolució del salari mitjà al Districte</p>
LE5. Gràcia i l'economia de la ciutat	<p>Evolució de la renda tributària</p>

04. Objectius específics i indicadors d'impacte/resultat

A continuació, exposem les **cinc línies estratègiques** sobre les quals actuarà el Full de ruta per a la reactivació econòmica de Gràcia 2021–2023, donant cabuda als diferents projectes i a les accions que, o bé s'estan projectant o estan en un estadi d'implementació inicial, sense que això impliqui que no es puguin incorporar nous projectes i noves accions que puguin sorgir en aquests tres anys, i que responguin a les línies estratègiques plantejades. En aquest sentit, cal tenir present que la situació actual i les incerteses futures exigiran la creació de respostes a mida de les circumstàncies.

Les línies estratègiques del Full de ruta es concreten en **vuit objectius**, l'assoliment dels quals serà avaluat a través de **17 indicadors** vinculats a aquests objectius.

Amb relació als indicadors, cal fer esment que, quan no s'explicita el contrari, aquests es refereixen a tot el període d'execució del Full de ruta, del 2021 al 2023, essent explicitats aquells que tenen un caràcter anual. Respecte a aquests últims, una part significativa pren com a punt de referència de millora el 2019, donada la situació d'excepcional provocada per la crisi sanitària del 2020 i, en la resta, es referencia el mateix 2020 per qüestions de lògica metodològica.

LE1. GRÀCIA, REACTIVACIÓ ECONÒMICA DES DEL TERRITORI

Fomentar l'economia de proximitat és clau a l'hora de plantejar el desenvolupament socioeconòmic d'un territori i encara pren més rellevància quan el que cal és abordar una reactivació econòmica en una situació tan abrupta i incerta com l'actual. Des d'aquesta òptica, cal donar suport a activitats econòmiques que estan arrelades al territori i que, per tant, coneixen les seves necessitats i realitats, i a les que impliquin una economia diversa i capacitat per adaptar-se, prioritzant aquelles iniciatives que contribueixen a reduir la fractura de desigualtats socioeconòmiques entre territoris i les que són complementàries al conjunt de polítiques públiques de promoció econòmica.

Objectiu 1. Promocionar iniciatives socioeconòmiques al Districte

Aquest objectiu fa referència a impulsar, mitjançant les eines corresponents, iniciatives del districte de Gràcia que ja existeixen o que es valora com a necessari que existeixin, iniciatives aquestes que poden reactivar econòmicament el Districte en clau de proximitat, ja sigui perquè responen a necessitats del territori, perquè aprofiten els seus actius, o perquè neixen del lideratge de persones o actors econòmics implicats en el desenvolupament del territori.

Projectes/Accions

Facilitar l'accés als recursos d'Emprenedoria i Empreses de Barcelona Activa, per tal de donar resposta a les iniciatives econòmiques que sorgeixin del territori a partir de la figura de la persona referent de proximitat de Barcelona Activa en el Districte, que centralitzarà i donarà suport a l'articulació de les diferents demandes i iniciatives.

Es facilitarà atenció inicial a tot tipus d'iniciatives econòmiques, tant les que són fruit d'una activitat econòmica tradicional com a les de caire d'Economia Social i Solidària i/o amb vessant comunitària, tant a iniciatives en estat incipient com a les que estan en marxa i necessiten d'una reorientació o reactivació empresarial, oferint els serveis de Barcelona Activa adequats a les seves necessitats o facilitant serveis/activitats a mida (activitats en grup, sectorials...), si convé.

Accions de foment de l'emprenedoria juvenil i de l'Economia Social i Solidària. En aquest sentit, s'aproparan accions a mida a les necessitats detectades com, per exemple, sessions informatives d'emprenedoria, formacions específiques, si convé.

Indicadors

- ➔ Mantenir els nivells de participació del veïnat en els serveis d'Emprenedoria i Empreses de Barcelona Activa.
- ➔ Dues accions anuals d'Emprenedoria i de l'Economia Social i Solidària per a joves, com a mínim.

Objectiu 2.

Donar suport a iniciatives i projectes vinculats al sector cultural/indústries creatives

Projectes/Accions

- Itineraris a mida per als projectes i per a les iniciatives detectades al territori en el sector (dansa, teatre, música...), adaptant els recursos i serveis de Barcelona Activa, segons les necessitats detectades. Sessions informatives i/o formatives (com, per exemple, subvencions o línies d'ajuts al sector cultural).
- Accions de suport a projectes detectats sorgits del territori en clau de desenvolupament de la seva sostenibilitat econòmica (com, per exemple, el projecte de residències artístiques per a l'emprenedoria cultural a Gràcia).

Indicadors

- ➔ Oferir un mínim de tres accions a mida.
- ➔ Detectar i acompanyar un mínim de tres projectes.

Objectiu 3.

Donar suport a iniciatives i projectes vinculats al consum responsable i a l'alimentació sostenible

Són nombroses i diverses les iniciatives existents a Gràcia en matèria de consum responsable i alimentació sostenible, tant des de productors i productores com des dels consumidors i les consumidoras, que fan pensar en la necessitat de dedicar una sèrie d'actuacions específiques en aquest àmbit dirigides a fomentar i donar suport a les iniciatives.

I tot coincidint el 2021 amb l'any de la Capitalitat Mundial de l'Alimentació Sostenible de Barcelona, moment que permetrà articular encara més les actuacions en aquest àmbit.

Projectes/Accions

Confecció d'un mapa d'identificació d'iniciatives a Gràcia en matèria de consum responsable i alimentació sostenible.

Desenvolupament d'accions d'enxarxament entre les diferents iniciatives vinculades a la política alimentària (horts urbans i comunitaris, Bosc Turull, activitats de sostenibilitat del Centre Cívic el Coll, entitats de comerciants i mercats municipals) per promoure la intercooperació entre aquestes. Es valorarà la idoneïtat de poder treballar-ho, també, en el marc de la Comissió de Sostenibilitat.

Disseny d'un pla de dinamització en clau de consum responsable i alimentació sostenible en clau territorial.

Es facilitaran activitats de suport als projectes al voltant del mercat de l'Abaceria Central. A nivell municipal, aquest projecte preveu, d'una banda, la proposta de la rehabilitació integral de l'edifici. També incorpora nous operadors que complementin l'oferta. En aquest sentit, està previst activar, el 2023, un espai per un "supermercat cooperatiu" per a la comercialització de productes de consum responsable, alimentació sostenible i del cooperativisme. I dotar l'equipament dels serveis i la logística que facilitin les diverses activitats que s'hi desenvolupin, a més de millorar la distribució de mercaderies del barri i minimitzar la presència de vehicles en l'espai públic.

Es valora que algunes d'aquestes accions i d'aquests projectes es podrien fer operatius a través dels Plans Integrals amb Contractació, programa que permetria contractar a veïnes i veïnes del Districte en situació d'atur per desenvolupar-los.

Complementàriament, es valorarà aterrar i/o enlairar possibles accions a patir de la coordinació i suport de l'equip de Polítiques Alimentàries Urbanes i Consum Responsable de Direcció de Serveis d'Economia Cooperativa, Social i Solidària.

Celebració de la Setmana de l'Alimentació sostenible 2021 al districte de Gràcia.

Activitats sobre sostenibilitat impulsades per l'Aula Ambiental Bosc Turull i pel Centre Cívic el Coll (com el "Cicle de la primavera verda").

Indicadors

- ➔ Disposar del mapa d'identificació d'iniciatives.
- ➔ Crear una xarxa d'actors implicats amb el tema de l'alimentació sostenible.
- ➔ Generar un pla de dinamització.
- ➔ Aixecar un mínim de dos projectes.

LE2. GRÀCIA REACTIVA EL SEU COMERÇ

Aquesta línia estratègica ens remet en primera instància al [Pla de xoc de suport al comerç de proximitat del districte de Gràcia](#), presentat en el Consell Plenari d'octubre de 2020.

La Mesura de Govern neix amb l'esperit de reactivar, impulsar i consolidar el teixit comercial i econòmic del districte de Gràcia després de l'impacte de la crisi sanitària. És, també, una oportunitat per ajudar a consolidar un comerç que tingui capacitat d'adaptació i de resposta a situacions futures, impulsant al mateix temps el paper de les associacions de comerciants.

Es vol preservar l'important valor que representa el teixit comercial de proximitat al Districte, tant pel que fa a la seva vessant econòmica com a la social.

Així mateix, també inclou plantejar accions de dinamització comercial que siguin innovadores per respondre al repte que les noves realitats de consum, que ja es perfilaven amb força abans de la crisi de la COVID-19, també estiguin incorporades quan pensem en com dinamitzar el teixit comercial.

Objectiu 4.

Desplegar les accions de la Mesura de Govern de Comerç del Districte

L'objectiu del Pla de xoc és activar mesures i accions per reactivar i ajudar a mantenir l'activitat i sostenibilitat econòmica i ocupacional del nostre teixit comercial a través d'accions de formació, assessorament o comunicació, entre d'altres.

S'articula al voltant de tres línies estratègiques que contenen, a la vegada, nou objectius generals i 72 mesures en concret, moltes d'aquestes iniciades a partir de l'abril del 2020 i que s'aniran desplegant al llarg del 2021.

Projectes/Accions

Implementació de les 30 accions contemplades al Pla de xoc per al 2021 establertes dins les tres línies estratègiques, amb els seus objectius.

- **Comerç de proximitat de Gràcia, un model que cal reactivar, preservar i enfortir**

1. Gestionar l'impacte econòmic i creació de mesures de resiliència dirigides als sectors econòmics del comerç i la restauració, molt afectats en termes d'ocupació i viabilitat econòmica.
2. Informar de forma immediata als sectors afectats, per possibilitar-los l'accés als recursos públics oferts i garantir la liquiditat de les activitats econòmiques.
3. Reactivar l'economia i la recuperació de la vida de barri.

- **Competitivitat, innovació i transformació digital: la clau de volta per a la modernització del nostre comerç**

4. Potenciar i facilitar la transformació digital del comerç i de la restauració de barri, i crear avantatges competitiu gràcies a l'activitat a Internet.
5. Donar resposta a les noves necessitats del consumidor o de la consumidora digital de la ciutat de Barcelona.
6. Millorar el nivell de maduresa dels comerços i la restauració de barri.

- **L'associacionisme comercial, la millor fórmula de sumar esforços per multiplicar èxits**

7. Promoció de l'associacionisme comercial i la cooperació empresarial en el comerç local.
8. Prestigiar i donar valor a les associacions de comerciants.
9. Promoure les actuacions conjuntes entre les entitats de comerciants.

Es poden consultar els diferents àmbits d'actuació i accions que es despleguen des de les tres línies estratègiques a la [Mesura de govern — Pla de xoc de Comerç de Gràcia](#).

Objectiu 5.

Fomentar la reactivació econòmica dels comerços i serveis de proximitat

Apropar els recursos de Barcelona Activa i d'altres administracions concurrents per fomentar la reactivació del comerç i dels serveis de proximitat, tot atenent les seves demandes i necessitats, i fomentant al mateix temps l'adaptació d'aquests a nous reptes i tendències.

Pel que fa a la situació dels **locals en planta baixa (LPB)** que es troben buits i sense activitat al Districte, es desplegaran diferents mesures d'abordatge d'aquesta problemàtica i que formen part d'una nova estratègia de ciutat per dinamitzar establiments en planta carrer:

- **S'incrementaran les subvencions per a activitat econòmica LPB buits:** el 2021 augmentarà el finançament existent a fons perdut per a persones, empreses o entitats que vulguin instal·lar una activitat econòmica en un LPB de qualsevol punt de la ciutat (de 360 mil a 600 mil euros).
- **Es realitzarà una acció de compra pública de locals (Baixos de Protecció Oficial):** l'Ajuntament adquirirà en propietat LPB buits per valor de 10 milions d'euros al conjunt de la ciutat. Un cop adquirits, aquests locals es posaran a disposició de projectes econòmics de persones, empreses o entitats a través d'un procés de concurrència.
- **Es crearà una nova borsa de lloguer d'LPB,** que tindrà com a objectiu mobilitzar LPB buits a tota la ciutat i oferir-los per sota del seu preu de mercat. Aquesta borsa oferirà incentius a propietaris/àries que cedeixin el seu local a la borsa (assegurança envers l'impagament durant dos anys). Un cop cedits, els locals es posaran a disposició d'iniciatives econòmiques a través d'un procés de concurrència.
- **S'explorarà la possibilitat d'oferir nous ajuts directes a compradors/ores o arrendataris/àries** que tanquin operacions d'ocupació d'un LPB buit (compravenda o lloguer). Aquestes ajudes, en aquest moment en fase d'estudi, serviran per oferir un incentiu ràpid a qualsevol persona física o jurídica que passi a ocupar un local inactiu a qualsevol punt de la ciutat.

Es detecta al districte de Gràcia, en un inici i de forma prioritària, l'ocupació de plantes baixes a les zones al voltant de l'Abaceria i entorn del Parc Güell, malgrat que s'ampliarà a tots els barris del Districte que es consideri oportú.

Projectes/Accions

S'anomenen algunes de les propostes d'actuació, podent incorporar-ne d'altres en el llarg del temps i en funció del context i necessitats detectades:

- Comerç a punt: programa d'assessorament als comerços i serveis de proximitat. Actuació tant a nivell individual de cada comerç com en clau sectorial, com per exemple un "Comerç a punt per a llibreries".
- Accions de suport a nous models de comercialització a través de plataformes digitals i distribució a domicili.
- Accions de suport a projectes detectats al territori que puguin potencialment instal·lar-se en locals buits. Accions que, a través dels serveis d'Emprenedoria i Empreses, puguin assessorar i acompanyar-los per valorar la seva idoneïtat i viabilitat econòmica.
- Programa "Dissenyem Comerç", on participen entitats de comerciants de l'entorn de l'Abaceria.
- Donar continuïtat a les mesures contemplades al Pla de xoc de Comerç més enllà del 2021, a partir de la seva avaluació i el seu impacte aconseguit.

Indicadors

- ➔ Assessorament a entre 12 i 24 comerços adherits al programa Comerç a punt, amb un total de 120 hores, al districte de Gràcia.
- ➔ Generar un mínim de dues accions específiques "a mida" del programa Comerç a punt.
- ➔ Detecció d'un mínim de quatre iniciatives susceptibles d'instal·lar-se en locals buits.
- ➔ Definició i implantació de l'estratègia dinamització de buits a Gràcia.

LE3. GRÀCIA, PROJECTES QUE DINAMITZEN L'ECONOMIA DEL DISTRICTE

La diversitat en l'activitat econòmica de Gràcia i la riquesa de l'activitat veïnal, social i comunitària són un actiu d'on sorgeixen, sovint, iniciatives socioeconòmiques, moltes d'aquestes a vegades impulsades per entitats que difícilment podrien tirar endavant sense finançament públic.

En aquest sentit, programes que contemplin un suport econòmic i acompanyament són una gran oportunitat per al territori.

Objectiu 6.

Promoure i finançar projectes que contribueixin a la promoció de l'economia en els barris del Districte

Impulsem el que fas és l'instrument més potent que tenim per aconseguir fer realitat aquest objectiu. Aquestes subvencions van dirigides a projectes arrelats al territori que, des de la complementarietat amb programes i serveis municipals, fomenten l'ocupació, l'emprenedoria i l'empresa, la instal·lació d'activitat econòmica en plantes baixes buides, la innovació socioeconòmica, el turisme responsable, la innovació social i digital, i els models agroalimentaris sostenibles.

A banda de les condicions econòmiques de finançament, una de les seves singularitats és que cada projecte compta amb la figura d'un/a tècnic/a de desenvolupament de proximitat, que fa seguiment del projecte, resol dubtes i connecta amb altres instruments disponibles, i fa visites *in situ* per conèixer millor el funcionament a partir del qual s'elaboren informes per objectivar l'avaluació.

Projectes/Accions

Difusió entre les entitats del Districte dels programes de subvencions **Impulsem el que fas** i **Enfortim l'ESS**, destinats a projectes que treballin en la millora socioeconòmica del territori. En aquesta línia es detecten:

- Projecte residències artístiques
- Nous models de comercialització

Un dels instruments de finançament municipal per donar suport a projectes que dinamitzin l'economia de proximitat de barris i districtes és la convocatòria anual de subvencions *Impulsem el que fas*. Una de les singularitats d'aquest instrument és que el percentatge a finançar pot arribar fins al 80 %, amb uns màxims que han anat des dels 40.000 € als 50.000 €, que l'entitat rep en el moment de la resolució definitiva, així com un sistema de seguiment i avaluació durant tot el procés. També s'organitzen, a cada districte, tallers formatius especialment adreçats a entitats amb escassa experiència en la gestió de subvencions públiques. Des de la seva primera edició el 2017 fins a l'actualitat els indicadors d'aquesta tipologia de finançament han estat els següents:

Anualitat	Projectes subvencionats amb impacte al districte de Gràcia	Pressupost total finançat
2017*	3	27.232 €
2018*	6	124.272 €
2019*	6	131.927 €
2020	7	188.933 €

*En els enllaços als diferents anys es poden consultar els mapes i els projectes de les diferents convocatòries.

Des de la seva primera edició el 2017 fins a la convocatòria 2020, s'han finançat un total de 22 projectes amb impacte a Gràcia, amb un pressupost total finançat de 472.364 €.

En aquest sentit, esdevé clau treballar des del territori i per al territori requereix receptivitat per identificar propostes que, amb un bon assessorament i acompanyament, podem sumar en la reactivació econòmica del Districte.

Indicador

- ➔ Entre tres i set projectes finançats anualment amb impacte a Gràcia, per un import d'uns 190.000 €/anuals, aproximadament.

LE4. GRÀCIA APOSTA PEL TREBALL AMB QUALITAT

Un dels efectes més rellevants de l'impacte de la pandèmia en clau socioeconòmica és l'increment de l'atur. En clau d'atur registrat, que és sobre el que podem tenir dades, al mes de desembre Barcelona frega la xifra de 94.000 persones, el que implica una extraordinària variació interanual de +35,9% respecte el 2019.

En línies generals, aquesta situació ha afectat molt més a la gent jove, que arriba fins a taxes d'atur del 40%; dones, especialment pel fet que hi ha sectors d'activitat molt feminitzats que s'han evidenciat essencials amb la crisi, però que no sempre reben reconeixement i condicions dignes; persones amb nivell d'estudis bàsics; i les persones treballadores del sector serveis, en el qual destaquen personal domèstic, comerç al detall, activitats recreatives, construcció, hotels i activitats relatives al transport.

I una altra cara de la mateixa moneda és la precarietat laboral. La COVID-19 ha provocat que la contractació indefinida el 2020 es redueixi amb força respecte el 2019, un -28,1%, i representa el 16,5% del total de contractació.

El desembre de 2020, la mitjana d'atur registrat de Barcelona és de 8,7%. Als barris de Gràcia oscil·la entre el 6,9% al Coll i el 8,2% al barri de la Salut.

Emmarcades en el PAM, concretament en l'*Eix 1. Recuperem l'Economia fent-la més forta, més resilient i més diversificada*, així com en els ODS 5. *Igualtat de gènere*, ODS 8. *Treball digne i creixement econòmic* i ODS 10. *Resolució de les desigualtats*, i que es veuran reflectides en el futur Acord per a l'Ocupació de la Ciutat des de Barcelona Activa, el Pla d'Impuls per a l'Ocupació davant l'impacte de la COVID-19 contempla set línies de mesures que han de guiar tota actuació municipal en aquest sentit.

Objectiu 7.

Promoure i facilitar l'accés als serveis i recursos ocupacionals existents, tant els ubicats a Gràcia, com a la resta de la ciutat, a veïnes i veïns del Districte

Amb l'accent en la lluita contra l'atur i la precarietat laboral, la millora de la qualitat de l'ocupació i la cohesió social, s'emmarquen les accions contemplades en aquest objectiu. Es treballarà en la promoció de l'ocupació de qualitat per a tothom, i l'acompanyament a les persones en els seus processos de millora de la seva ocupabilitat, de recerca de feina i d'adaptació contínua als canvis tecnològics i del mercat de treball.

En aquest sentit, es vol promoure i facilitar als veïns i a les veïnes de Gràcia l'accés als serveis i recursos ocupacionals que, de forma centralitzada, ofereix Barcelona Activa a tota la ciutat, com continuar treballant en els serveis ubicats en el mateix territori.

El 2020, el Districte compta amb els següents recursos ocupacionals municipals, dels quals es pretén donar continuïtat durant el període del Full de ruta:

- Punt d'Orientació i Recerca de Feina, ubicat a la seu del Districte.
- Projecte Treball als barris (barri del Coll), al Centre Cívic el Coll – La Bruguera:
 - Dispositiu d'inserció sociolaboral. Programa integral d'orientació laboral personalitzada, recerca de feina i mercat de treball, capacitació i formació, intermediació laboral, gestió d'ofertes de feina i prospecció d'empreses.

- Casa d'Oficis Barris Sostenibles, per a joves de 16 a 29 anys, amb especialitats en: monitor/ora de medi ambient, ecojardiner/era, agent forestal.
- Actuacions d'experienciació laboral: projecte de dinamització dels diferents projectes de la Taula Comunitària del Coll.
- Referent Ocupació Juvenil: acompanyament en la cerca de recursos ocupacionals, formatius o de feina per a joves de 16 a 29 anys, ubicat al Punt Informació Juvenil de Gràcia, equipament que ofereix serveis d'assessorament per a joves fins a 35 anys en temes laborals, itineraris acadèmics...
- Barcelona Treball Joves: activitats dirigides a millorar el perfil professional de joves de 16 a 29 anys.
- Programes de formació i inserció adreçats a joves de la Garantia Juvenil, ubicats a l'Espai Jove La Fontana:
 - Oportunitats Professionals en els Mercats Municipals i el Comerç de Proximitat
 - Garantia d'Èxit BCN. Joves DAO
- Punts de defensa de Drets Laborals: tres punts a la ciutat (Nou Barris, Ciutat Vella i Sants).
- Làbora, al Districte, programa d'inserció laboral per a persones vinculades amb Serveis Socials.
- Projectes Integrals amb Contractació: programes ocupacionals que combinen l'experienciació laboral amb l'orientació, la formació i el mercat de treball.
- Mentoring+, programa de ciutat que s'adreça a persones de 50 anys o més, perquè puguin reactivar el seu procés de recerca de feina. El programa incorpora la figura de mentors i mentores vinculades al territori.
- Formació digital Antenes Cibernàrium, a la biblioteca Jaume Fuster.

Projectes/Accions

En aquest nou Full de ruta es planteja treballar per enfortir la visibilitat dels serveis i detectar necessitats dels barris i els diferents col·lectius, tot treballant i enfortint la coordinació entre agents i entitats del territori i Barcelona Activa, per donar resposta a les necessitats ocupacionals del territori.

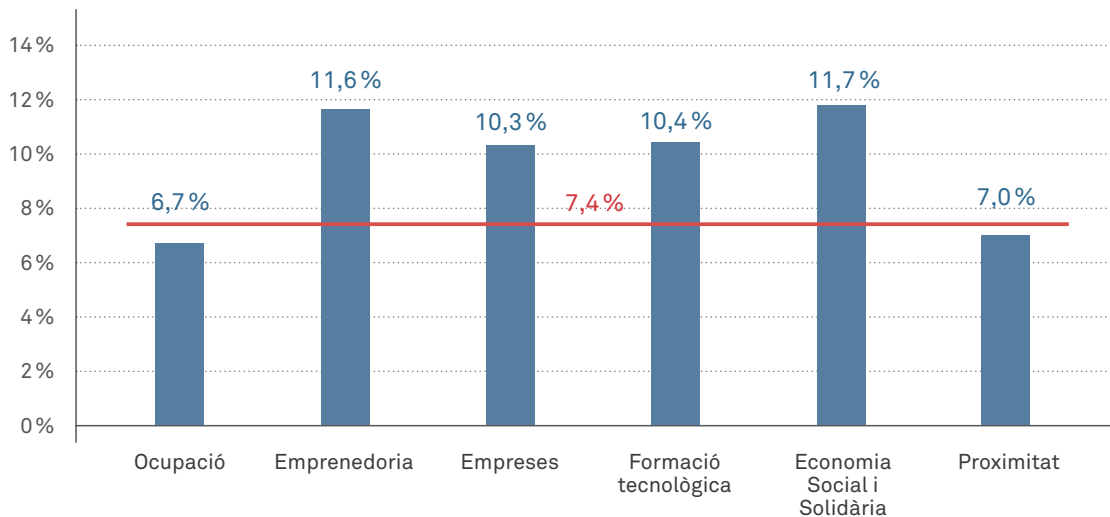
- Explorar accions per fomentar la presentació de projectes de Plans Integrals amb Contractació per part del districte de Gràcia.
- Accions d'apropament de recursos de Barcelona Activa adaptat a necessitats específiques del territori.

Indicadors

- ➔ Recuperar, com a mínim, els nivells d'atenció del 2020.
- ➔ Incrementar en un 20% projectes presentats pel Districte en els Plans Integrals amb Contractació.

LE5. GRÀCIA I L'ECONOMIA DE LA CIUTAT

En una anàlisi de quin ha estat l'ús que el veïnat de Gràcia ha fet dels recursos de promoció econòmica de Barcelona Activa durant el 2019 (donada que l'excepcionalitat del 2020 és distorsionadora), ja sigui dels que estan en el mateix Districte o en la resta d'equipaments de la ciutat, es constata el següent, tenint present que el pes de la població del Districte a la ciutat és de **7,4%**:



Objectiu 8.

Mantenir el nivell de participació de les persones, entitats i empreses del Districte en activitats de promoció econòmica de Barcelona Activa

Tenint en compte les dades participació en les diferents línies d'activitat de Barcelona Activa, esdevé clau promoure la participació de les persones residents del Districte a aquells recursos generalistes on el veïnat del Districte participa amb menys freqüència.

Projectes/Accions

Una part significativa de les diferents accions contingudes al llarg d'aquest Full de ruta impliquen amb menor o major mesura fomentar la participació del veïnat en els serveis regulars d'Empreses, Emprenedoria, Ocupació i Formació de Barcelona Activa.

En aquest sentit, es treballarà per tal d'incrementar la participació del veïnat en l'àrea d'Ocupació i de Proximitat, així com mantenir el nivell de participació a Empreses, Emprenedoria, Formació tecnològica i Economia Social i Solidària.

Indicadors

- ➔ Incrementar el nivell de participació aconseguit l'any 2019 en els àmbits d'Ocupació i Proximitat.
- ➔ Mantenir, com a mínim, els nivells de participació aconseguits el 2019, en els àmbits d'Empreses, Emprenedoria, Formació tecnològica i Economia Social i Solidària.

05. Recursos econòmics

Els recursos econòmics associats a l'execució del conjunt d'accions contingudes en el Full de ruta seran, com a mínim, de 8.461.000 € per al període 2021–2023. Tanmateix, aquests recursos podran ser objecte de modificacions en funció de dos factors:

1. L'ús dels serveis de Barcelona Activa per part del veïnat de Gràcia
2. Les disponibilitats municipals pressupostàries anuals

06. Governança i seguiment

La implementació del Full de ruta per a la reactivació econòmica 2021–2023 al districte de Gràcia s'acompanya de la definició d'un model de governança en tot el procés: l'elaboració, la posada en marxa, el seguiment i l'avaluació.

Per dur a terme el desplegament de les línies estratègiques i les actuacions en les quals es basa aquest Full de ruta, és bàsica la participació de tots els agents del sector de promoció econòmica del Districte i de Barcelona Activa, així com la cooperació entre aquests i els agents del territori.

En aquest sentit, la situació actual ens obliga, també, a fer una revisió contínua i a adaptar tant les mesures que es pretenen dur a terme com les que ja estan implantades.

El procés de seguiment d'aquestes línies de treball es realitzarà a través dels següents espais:

Espai de lideratge

Grup Motor per al Desenvolupament Socioeconòmic de Proximitat a Gràcia, format pels equips tècnics de Districte i Barcelona Activa, i que es reuneix amb una periodicitat bimensual.

Aquest vol ser un espai per a la creació d'una política de promoció econòmica, integrada amb la participació de totes les àrees vinculades a aquesta promoció al districte de Gràcia, que s'implementi de forma coherent i efectiva.

Espais de coproducció i cocreació

Es generaran grups de treball quan sigui necessari per treballar propostes d'actuació específiques, tant a nivell de l'equip tècnic del grup motor com els que sorgeixin del teixit associatiu, grups municipals o altres entitats vinculades a la promoció econòmica.

Espais de rendició de comptes

Des de l'òptica d'espais de rendició de comptes, en aquests s'informa periòdicament de l'estat d'execució del Full de ruta: s'incentiva que els/les agents que hi participin avaluin el grau de compliment de les línies estratègiques, alhora que es fa un seguiment de la implementació dels projectes i es recullen propostes.

Aquests espais, impulsats des del Districte, són:

- Consell de Comerç, òrgan consultiu i de participació ciutadana del districte de Gràcia. El conformen el/la regidor/ora, les associacions i eixos comercials del territori, i els/les representants dels partits polítics. Es reuneix un mínim de dues vegades l'any i serà l'espai on presentar i contrastar les mesures i accions adreçades al teixit comercial.

07. Quadre resum: 5 línies estratègiques — 8 objectius

Línies estratègiques	Objectius
LE1. Gràcia, reactivació econòmica des del territori	Objectiu 1. Promocionar iniciatives econòmiques al Districte.
	Objectiu 2. Donar suport a iniciatives i projectes vinculats al sector cultural/indústries creatives.
	Objectiu 3. Donar suport a iniciatives i projectes vinculats al consum responsable i a l'alimentació sostenible.
LE2. Gràcia reactiva el seu comerç	Objectiu 4. Desplegar les accions de la Mesura de Govern de Comerç del Districte.
	Objectiu 5. Fomentar la reactivació econòmica dels comerços i serveis de proximitat.
LE3. Gràcia, projectes que dinamitzen l'economia del districte	Objectiu 6. Promoure i finançar projectes que contribueixin a la promoció de l'economia en els barris del Districte.
LE4. Gràcia aposta pel treball amb qualitat	Objectiu 7. Promoure i facilitar l'accés als serveis i recursos ocupacionals existents, tant els ubicats a Gràcia, com a la resta de la ciutat, a veïnes i veïns del Districte.
LE5. Gràcia i l'economia de la ciutat	Objectiu 8. Mantenir el nivell de participació de les persones, entitats i empreses del Districte en activitats de promoció econòmica de Barcelona Activa.

