

---

# ESTRATÈGIA D'IMPULS DE L'ECONOMIA BLAVA A BARCELONA 2026-2030

---



---

**Estratègia d'impuls  
de l'economia blava a Barcelona  
2026-2030**

Consolidació de l'estratègia d'economia blava amb la innovació i la sostenibilitat com a vectors de competitivitat empresarial i generadors d'ocupació de qualitat.

Maig de 2026

---

L'objectiu d'aquest document és consolidar i ampliar l'estratègia d'impuls de l'economia blava a Barcelona per al període 2026-2030, per fomentar l'ocupació de qualitat i la competitivitat empresarial, i posicionar la ciutat com a referent internacional en aquest àmbit.

L'Estratègia defineix un nou full de ruta a partir dels assoliments del període anterior recollits en la "Mesura de govern d'impuls de l'economia blava a Barcelona 2021-2025" i incorpora nous projectes per afrontar els reptes econòmics, ambientals i socials del litoral i del mar de la ciutat.

---

ESTRATÈGIA D'IMPULS  
DE L'**ECONOMIA**  
**BLAVA** A BARCELONA  
2026-2030

---

# ÍNDEX

<b>1. Introducció</b>	<b>5</b>
<b>2. Antecedents</b>	<b>7</b>
2.1 Balanç de la Mesura de govern d'impuls de l'economia blava de 2021-2025	9
<b>3. Estat de situació de l'economia blava a Barcelona</b>	<b>12</b>
3.1 Definició de l'economia blava	13
3.2 Grans indicadors del sector	14
3.3 Principals actius del sector a la ciutat	18
<b>4. Nous reptes i justificació de l'Estratègia</b>	<b>19</b>
<b>5. Estratègia d'impuls de l'economia blava</b>	<b>22</b>
5.1 Missió, visió i objectius	23
5.2 Programa d'actuació	25
Eix 1. Talent: potenciar el talent blau i les vocacions de futur	27
Eix 2. Competitivitat Blava: impulsar la innovació en clau de sostenibilitat	30
Eix 3. Aliances i Posicionament: projectar la ciutat internacionalment	34
Eix 4. Ciutat i Ciutadania: enfortir el compromís ciutadà i la resiliència urbana envers l'oceà	37
Eix 5. Governança publicoprivada	41
<b>6. Dotació pressupostària</b>	<b>43</b>
<b>7. Indicadors</b>	<b>45</b>
<b>8. Calendari</b>	<b>47</b>

**1.**

# **Introducció**

Barcelona reafirma el seu compromís amb l'economia blava. L'octubre de 2021, a través de Barcelona Activa, es va presentar la Mesura de govern d'impuls de l'economia blava 2021-2025, la qual va fixar una missió clara: desenvolupar el potencial d'aquest sector a la ciutat per convertir-lo en un vector de creació d'ocupació de qualitat, de desenvolupament econòmic i social, i eix vertebrador del nostre litoral.

Els objectius d'aquella estratègia s'han assolit amb èxit, amb impactes tangibles que han consolidat l'economia blava com un dels sectors estratègics amb un creixement d'ocupació més alt a la ciutat. Així i tot, en un context marcat per l'agreujament de l'emergència climàtica oceànica, hem d'avançar cap a un model de desenvolupament econòmic cada vegada més competitiu, que fomenti la cohesió social i sigui respectuós amb el medi ambient.

Per això, l'estratègia d'impuls de l'economia blava per al període 2026-2030 neix amb una nova triple ambició: ampliar l'abast de l'economia blava incorporant projectes vinculats a l'aigua dolça i la seva connexió amb el medi marí; impulsar iniciatives d'impacte a llarg termini i amb vocació internacional; i corresponsabilitzar l'ecosistema en el disseny, la governança i l'execució de l'estratègia, consolidant així un lideratge basat en la col·laboració publicoprivada.

6

Aquest nou marc s'articula des d'una mirada integrada, que reconeix la pluralitat de mirades blaves —econòmica, ambiental, urbanística, científica, esportiva, educativa i ciutadana— i que entén el mar i l'aigua com a motors per apropar l'economia de la ciutat a l'assoliment del Pla Barcelona Impulsa i als Objectius de Desenvolupament Sostenible fixats a l'Agenda 2030.

L'Estratègia marca un nou impuls en la “revolució blava” de ciutat, amb projectes estratègics en els àmbits del talent, la competitivitat blava, les aliances i el posicionament, la ciutat i la ciutadania, i la governança publicoprivada. Perquè el mar i l'aigua són motors d'un futur més pròsper, just i sostenible per a les futures generacions.

**Raquel Gil Eiroá**

Cinquena tinenta d'alcaldia de Drets Socials,  
Promoció Econòmica, Treball, Feminismes i Memòria  
Democràtica de l'Ajuntament de Barcelona.

**2.**

# **Antecedents**

L'any 2021, l'Ajuntament de Barcelona va fer pública la [Mesura de govern d'impuls de l'economia blava a Barcelona](#), amb l'objectiu de situar el mar i els recursos hídrics com a motor econòmic, ambiental i social de la ciutat. Aquesta estratègia, impulsada gràcies a una àmplia col·laboració publicoprivada, va ser pionera a la Mediterrània pel fet d'estar liderada per una ciutat. La seva missió era establir un marc ambiciós per desenvolupar el potencial de l'economia blava i també posicionar Barcelona a escala internacional.

Durant el període 2021-2025, Barcelona va consolidar el seu lideratge com a ciutat blava de referència, amb resultats tangibles en formació i ocupació, innovació, emprenedoria, esdeveniments i projectes internacionals, així com amb l'impuls de noves infraestructures blaves estratègiques. A més, la Taula publicoprivada d'economia blava es va convertir en un òrgan de governança clau en l'objectiu de codissenyar l'estratègia de ciutat i coimpulsar-ne la implementació.

En el següent apartat, es presenta un balanç dels principals assoliments i resultats obtinguts durant el període d'implementació de la Mesura de govern, que comptava amb 8 eixos i 15 projectes tractors, articulant 43 mesures que han permès avançar de manera coordinada en la seva execució.

8

En aquest sentit, es destaca que el 100% de les accions han estat executades o es troben en execució, consolidant un marc sòlid que ha permès establir les bases per a un nou període.



## 2.1. BALANÇ DE LA MESURA DE GOVERN D'IMPULS DE L'ECONOMIA BLAVA DE 2021-2025

En el període 2021-2025, l'economia blava s'ha consolidat com una aposta estratègica de ciutat orientada a vincular competitivitat, ocupació i sostenibilitat amb una millor relació entre Barcelona i el seu litoral.

Pel que fa al **talent i a l'ocupació**, l'**Ajuntament de Barcelona**, a través de **Barcelona Activa**, ha impulsat un conjunt d'actuacions orientades a identificar perfils professionals emergents i a adequar l'oferta formativa a la demanda real del sector. En aquest període, s'han desenvolupat més de **5.600 hores de formació i dos estudis** específics sobre nous nínxols ocupacionals, alhora que s'han activat programes d'ocupació i Projectes Integrals amb Contractació vinculats a serveis del litoral i a esdeveniments de gran projecció.

La **dinamització empresarial**, d'altra banda, s'ha reforçat mitjançant instruments d'emprenedoria, acceleració i col·laboració. El programa **B-Blue** ha accelerat **32 projectes** amb itineraris de capaciació, mentoratge i connexió amb l'ecosistema, contribuint a convertir projectes en les seves fases inicials en empreses amb capacitat de creixement. Aquest esforç s'ha vist acompanyat per la mobilització de **39,5 M€ en fons de capital risc** orientat a sectors d'alt potencial, entre ells l'economia blava. Igualment, s'ha formalitzat un **acord de col·laboració amb el Barcelona Clúster Nàutic** amb l'objectiu d'enfortir la connexió amb el teixit empresarial, identificar tendències emergents i promoure projectes conjunts.

Paral·lelament, s'ha creat l'**Observatori de l'economia blava de Barcelona**, en col·laboració estreta entre la **Càtedra d'economia blava Sostenible de la Universitat de Barcelona**, l'**Ajuntament de Barcelona** i el **Port de Barcelona**, que ha definit un panell amb indicadors per mesurar l'impacte socioeconòmic i ambiental de l'economia blava en l'àmbit local, i que permetrà orientar la presa de decisions públiques amb dades contrastades.

El **vincl amb la ciutadania** s'ha expressat, entre altres iniciatives, a través del **Pavelló Blau**, que ha convertit el front marítim en un gran espai d'activitat física i salut, i mitjançant programes educatius com ara **Viu la Vela**, que han ampliat l'accés a la pràctica nàutica i han promogut vocacions vinculades al mar a més de **9.200 alumnes de 280 centres educatius**.

En **sostenibilitat i resiliència**, el **Pla de sanejament de l'aigua (PDISBA)** i la implantació de solucions de drenatge sostenible han establert les bases per a la millora de la qualitat ambiental i per a l'adaptació del litoral a un escenari climàtic més exigent. Les actuacions al **passeig marítim de Sant Martí** a la **Nova Mar Bella**, amb la configuració d'un passeig litoral que articula mobilitat activa, protecció costanera i espai públic de qualitat, exemplifiquen la integració de la infraestructura verda-blava en la planificació urbana.

En clau de **projecció internacional**, la **37a Copa Amèrica de vela**, l'atracció del **World Ocean Council (WOC)** a la ciutat, i les successives edicions del **Tomorrow.BlueEconomy** han situat Barcelona en el mapa de capitals europees de la innovació blava.

Aquestes fites han estat possibles gràcies a la col·laboració entre socis estratègics de l'ecosistema. En primer lloc, el **protocol de col·laboració signat entre l'Ajuntament de Barcelona i el Port de Barcelona**, que va esdevenir el primer soci per a l'impuls de l'economia blava a la ciutat. A continuació, la col·laboració estreta entre **l'Ajuntament de Barcelona, el Port de Barcelona i el WOC** per facilitar la ubicació d'aquesta aliança internacional a la ciutat; i finalment, la col·laboració entre **l'Ajuntament de Barcelona, Fira de Barcelona, Port de Barcelona i el WOC**, que ha fet possible la celebració del Tomorrow.BlueEconomy com a esdeveniment anual de referència dins de la **Smart City Expo**.

D'altra banda, també s'han creat instruments de cooperació de llarg abast, com el **Centre Col·laborador del Decenni de l'Oceà en economia oceànica sostenible (DCC**, per les seves sigles en anglès Decade Collaborative Center) **de la UNESCO**, on per primera vegada una ciutat ha liderat —i guanyat— una candidatura participada per diversos agents blaus.

10

En l'àmbit de les **infraestructures blaves**, hi destaquen els més de **72 M€** d'inversió en la transformació del **Nou Port Olímpic**, que ha permès disposar de més de **22.000 m<sup>2</sup> d'espai públic** recuperat destinats, entre altres usos, a l'activitat blava i esportiva, a serveis per a l'empresa i a usos públics, integrant el port amb el barri i reforçant el caràcter obert del litoral. Aquesta operació ha proporcionat el suport físic necessari per a la instal·lació i el creixement d'iniciatives empresarials, per a l'expansió de la pràctica de la vela i per a l'organització d'activitats que han contribuït a la projecció de Barcelona en l'àmbit marítim.

A més, durant aquest període s'han anunciat tres infraestructures de futur recollides en aquesta nova Estratègia: el **Parc de Tecnologia Marítima de Barcelona**, el **BlueTechPort** i el **Barcelona Mar de Ciència**. Aquestes actuacions representen una inversió de **142 M€** per a més de **43.000 m<sup>2</sup> nous en espais de referència** en recerca, formació, transferència de coneixement, innovació, empenedoria i competitivitat empresarial vinculada al mar.

Tot aquest desplegament ha estat possible gràcies a una **governança publicoprivada** consistent i pionera. La **Taula publicoprivada d'economia blava** ha esdevingut un espai permanent de coordinació i definició de prioritats compartides entre les administracions públiques, les institucions acadèmiques i científiques, les empreses i altres agents blaus. Amb una trobada anual, la Taula ha permès el seguiment de l'execució de la Mesura, validar nous projectes, així com recollir aportacions qualitatives sobre l'evolució del sector.

També cal destacar, així mateix, l'existència d'altres grups de governança i treball locals que han reforçat l'estratègia blava i assegurat la seva transversalitat dins l'Ajuntament i el conjunt de la ciutat. Es destaca, especialment: el rol de **Barcelona Activa**,

que ha ampliat la cartera de serveis amb accions específiques en ocupació i formació blaves i que ha exercit un rol de coordinació i lideratge de la Mesura de govern; l'**Oficina Estratègica de l'Àmbit Litoral**, que ha facilitat la integració entre les polítiques d'economia blava i les estratègies urbanes, socials i ambientals del litoral barceloní; **Barcelona de Serveis Municipals (B:SM)**, que ha estat clau en la transformació i gestió del Nou Port Olímpic; el **Departament d'Estudis i l'Oficina Municipal de Dades**, essencials per al seguiment i avaluació de polítiques; i el **Departament de Ciència i Innovació**, que ha contribuït a integrar la recerca en ciències del mar dins les prioritats estratègiques de la ciutat, entre d'altres. També cal destacar la **Fundació Barcelona Capital Nàutica**, que ha jugat un paper determinant com a instrument participat en l'impuls i l'atracció d'esdeveniments internacionals.

Finalment, s'ha establert un **protocol de col·laboració institucional entre l'Ajuntament de Barcelona i la Generalitat de Catalunya**, que reconeix l'economia blava com a sector d'interès compartit i estableix un marc per al cofinançament i la coordinació de polítiques públiques conjuntes. Aquest acord ha obert noves possibilitats per a l'articulació d'iniciatives a escala metropolitana i per a la participació conjunta en convocatòries europees de recerca i desenvolupament.

11

En conclusió, el període 2021-2025 evidencia que l'economia blava, entesa com una estratègia de ciutat, és capaç de generar ocupació de qualitat, impulsar la innovació, mobilitzar inversió, millorar l'espai públic, preservar el medi marí i posicionar internacionalment la ciutat. Amb un balanç del **100% dels projectes executats o en curs** i amb unes infraestructures i programes previstos per al pròxim quinquenni, Barcelona es troba en condicions d'assolir un salt d'escala en el període 2026-2030 i, d'aquesta forma, consolidar-se com a referent mediterrani i internacional, i amb el mar com a sinònim d'oportunitat econòmica, de coneixement i de sostenibilitat compartida.

### Principals assoliments 2021-2025



**3.**

**Estat de  
situació de  
l'economia  
blava a  
Barcelona**

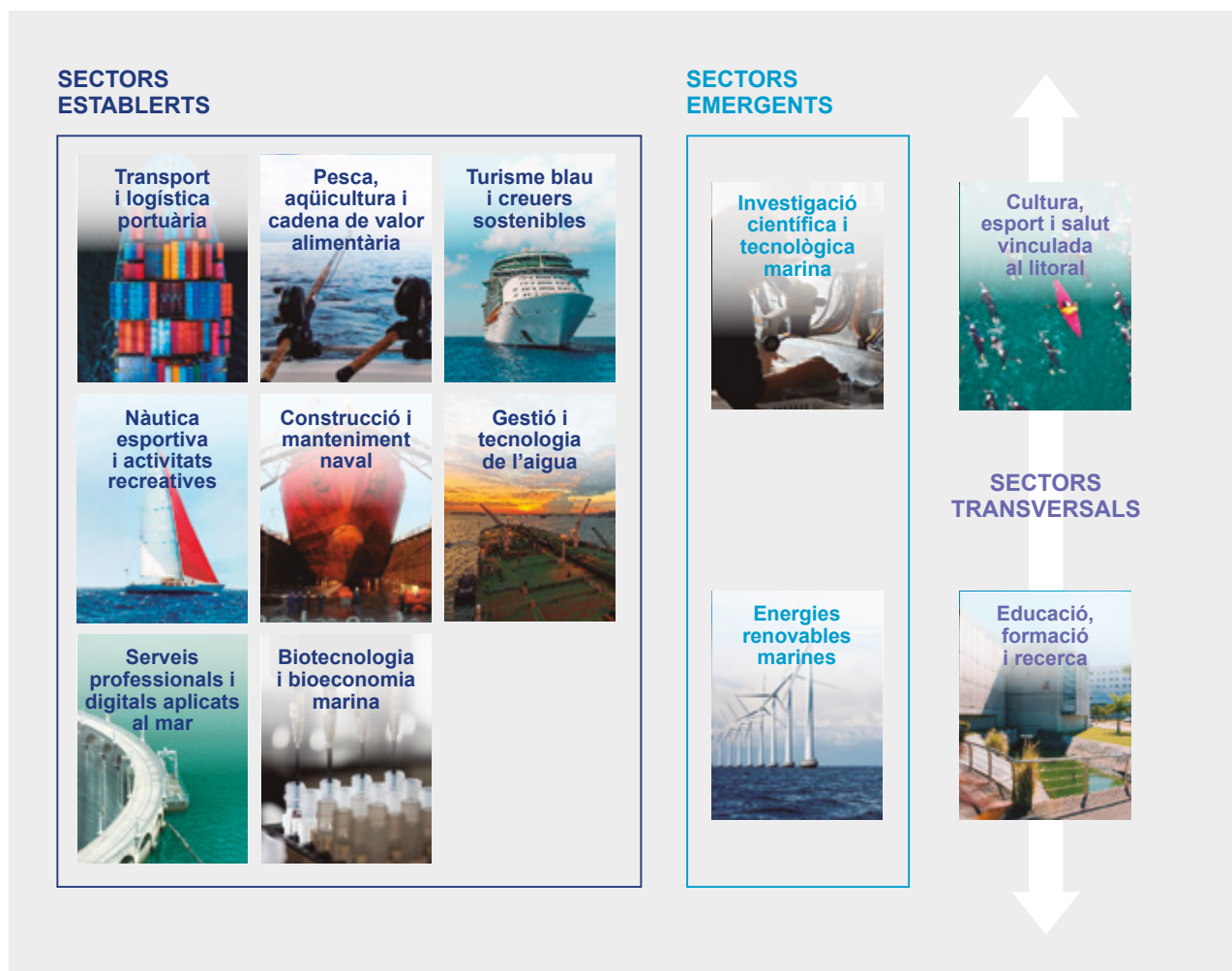
### 3.1 DEFINICIÓ DE L'ECONOMIA BLAVA A BARCELONA

L'economia blava es defineix de maneres molt diverses. A Barcelona la definim en concret com *"el conjunt d'activitats econòmiques que depenen del mar, dels ecosistemes aquàtics i dels entorns litorals, i que es desenvolupen de manera sostenible, integrant els objectius ambientals, socials i econòmics"*. A Barcelona, aquesta definició s'ha construït des d'una mirada de ciutat, urbana i integradora, que situa el mar i l'aigua com a motors de transformació econòmica, científica, social i urbana.

Aquesta concepció inclou tant els sectors tradicionals vinculats a l'activitat marítima, com ara el transport marítim, la logística portuària, la pesca o la nàutica, així com els nous sectors emergents en l'àmbit de la recerca marina, la biotecnologia blava, les tecnologies aplicades, l'educació ambiental, l'esport i la salut lligada al mar, i la gestió de l'aigua i dels serveis ecosistèmics. És, per tant, un sector econòmic diversificat i en expansió, que integra economia productiva, innovació, formació, ocupació i cultura científica.

De manera continuïsta amb la [Mesura de govern 2021-2025](#) s'han considerat **dotze sectors blaus estratègics per a la ciutat**. Aquests sectors representen les àrees d'activitat amb més potencial de creixement, innovació i generació d'ocupació de qualitat, i constitueixen la base sobre la qual es despleguen les polítiques públiques en aquest àmbit:

13



En aquesta Estratègia, la ciutat n'augmenta l'abast amb una **visió ampliada de l'economia blava**, que inclou també l'àmbit de l'**aigua dolça** (cicle de l'aigua, gestió de recursos hídrics, tecnologies d'adaptació climàtica), així com la relació amb altres territoris, com ara l'àrea metropolitana, el litoral català i l'espai mediterrani, per tal de respondre als grans reptes ambientals i socials del futur amb una estratègia alineada i ambiciosa.

Així, l'economia blava de Barcelona es concep no només com un conjunt de sectors econòmics, sinó com una estratègia de transformació sistèmica que articula el coneixement, l'activitat econòmica, la gestió sostenible del territori i la participació ciutadana al voltant del mar com a actiu compartit i font d'oportunitats.

### 3.2. GRANS INDICADORS DEL SECTOR

Des de l'aprovació de la [Mesura de govern d'economia blava el 2021](#), Barcelona ha fet un pas endavant en la construcció d'un ecosistema blau actiu, divers i orientat a la transformació sostenible de l'economia urbana.

14

En aquest marc, el recentment creat [Observatori de l'economia blava de Barcelona](#) ha esdevingut una eina clau per al seguiment continuat del sector, amb dades contrastades que permeten analitzar l'evolució de l'activitat econòmica, l'ocupació, la innovació, la sostenibilitat, la governança i la connexió amb la ciutadania.

Els indicadors recollits per a aquest observatori permeten orientar les actuacions futures amb criteris de dades, evidència i rendició de comptes. A continuació, en destaquem els més rellevants.

#### Indicadors econòmics i empresarials

Barcelona compta amb més de **1.600 empreses** vinculades a l'economia blava, que representen l'1,2% del teixit productiu de la ciutat i generen un volum de negoci estimat d'**11.190,7 M€**, i que suposen un 5% del total de la ciutat.

El transport i la logística marítima és el subsector amb més volum d'empreses, que representen el 58,7% del total. D'altra banda, des de 2019, s'han donat d'alta **383 noves empreses** a tot el sector, consolidant d'aquesta forma el creixement de l'economia blava en àrees estratègiques del litoral.



**+1600**

empreses vinculades  
amb l'economia blava

**1,2%**

del teixit productiu  
de la ciutat

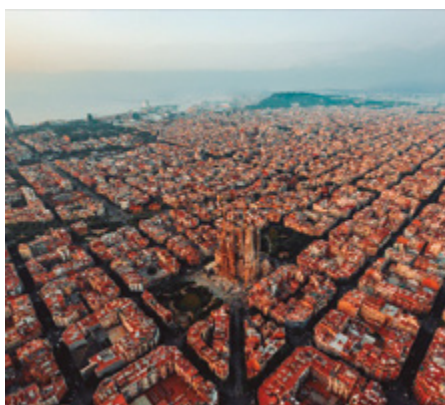
**11.190,7**

M€ de volum de negoci

**5%**

del total de la ciutat

## Ocupació i formació



**51.238**

llocs de treball

**4,3%**

de l'ocupació total  
de Barcelona

**+7.000**

estudiants anuals

**5**

graus  
universitaris

**5**

màsters

L'economia blava genera **51.238 llocs de treball**, l'equivalent al 4,3% de l'ocupació total de Barcelona i és el tercer sector estratègic amb major creixement, amb un increment del 4,6% d'ocupació. A més, tot i que presenta un grau de **masculinització elevat** (63,9%), és un dels sectors amb un ritme més alt de creixement d'ocupació femenina.

En l'àmbit formatiu, la ciutat ofereix **cinc graus universitaris, cinc màsters** i una activitat docent que arriba a més de **7.000 estudiants anuals** en itineraris específics de l'àmbit blau. Així mateix, Barcelona disposa de capacitat de *reskilling* i formació professional especialitzada, amb aliances amb universitats, empreses i centres tecnològics.

15

## Innovació, recerca i infraestructures estratègiques

Barcelona és un dels principals pols de recerca marina del Mediterrani, amb **16 grups de recerca** reconeguts i **358 persones investigadores** actives, que suposen gairebé el 70% dels grups de recerca blaus reconeguts a Catalunya. A més, la suma de personal de suport, investigador, tecnòleg, tècnic i altre personal dedicat a la recerca i a la innovació blava a Barcelona ja supera les 750 persones.



**16**

grups de recerca  
reconeguts

**358**

persones  
investigadores

Gairebé el **70%**  
dels grups de recerca blaus  
reconeguts a Catalunya

**+750**  
persones dedicades  
a la recerca i a la innovació  
blava a Barcelona

## Diversitat sectorial i activitat emergent

A banda de la logística i el transport marítim, destaquen sectors com el **turisme blau** (el 47,6% dels i les visitants de la ciutat interactuen amb el mar), la **nàutica esportiva** (amb 13 acadèmies, 18 centres nàutics i 16 centres d'immersió autoritzats), la **biotecnologia marina**, els **serveis professionals especialitzats** i l'**energia sostenible d'origen marí**.



TURISME  
BLAU

**47,6%**

de visitants de la ciutat interactuen amb el mar

NÀUTICA  
ESPORTIVA

**13**

acadèmies

**18**

centres  
nàutics

**16**

centres d'immersió  
autoritzats

MÉS DIVERSITAT SECTORIAL I ACTIVITAT EMERGENT

## Sostenibilitat i protecció de l'entorn marí

Barcelona ha desplegat en les darreres dècades actuacions de millora del sanejament per recuperar la qualitat de les aigües litorals. També ha instal·lat estructures de protecció costanera i estructures de millora de l'entorn litoral que representen **450.000 m<sup>2</sup> d'esculls artificials submarins** amb una gran biodiversitat. La vinculació social amb l'entorn litoral ha permès que s'hagin observat **458 espècies marines** mitjançant ciència ciutadana a través de la plataforma **MINKA**, tot un rècord mundial en entorns urbans.

16

El **Port de Barcelona** és un dels més actius en sostenibilitat de la Mediterrània, ja que està invertint més de **200 M€ en electrificació dels molls** i lidera nombroses iniciatives de descarbonització del sector. En generar el **4,2% de les emissions de CO<sub>2</sub>** de l'àrea metropolitana, actua com a *hub* de promoció de combustibles alternatius per liderar la transició energètica del transport marítim.



**200 M€**

en electrificació dels molls

**4,2%**

de les emissions de CO<sub>2</sub>

**450.000 m<sup>2</sup>**

d'esculls artificials  
submarins

S'han observat

**458**

espècies marines

## Projecció internacional i esdeveniments estratègics

Barcelona s'ha consolidat com a capital europea de l'economia blava, acollint esdeveniments com la 37a edició de la **Copa Amèrica de vela** o la **Conferència de la Dècada dels Oceans de Nacions Unides** el 2024 i, de caràcter anual, el **Tomorrow. BlueEconomy**, el **Seafood Expo Global** i el **Saló Nàutic Internacional**, que conjuntament han arribat a atraure més de **84.000 assistents**.



Capital  
europea de  
l'economia  
blava

Tomorrow.  
BlueEconomy  
–  
Seafood Expo  
Global  
–  
Saló Nàutic  
Internacional

Fins a  
**84.000**  
assistents  
anuals

## Governança i ecosistema

La **Taula publicoprivada d'economia blava**, amb participació de més de **80 organitzacions**, ha esdevingut el principal òrgan de coordinació estratègica del sector. Així mateix, també s'han activat **xarxes internacionals** per a la captació de fons i la cocreació de projectes de cooperació blava.

17



**+80**  
organitzacions  
participants  
a la governança

**+1.600**  
actors econòmics  
de l'ecosistema local  
mapejats i activació de  
xarxes internacionals

### 3.3. PRINCIPALS ACTIUS DEL SECTOR A LA CIUTAT

Barcelona disposa d'un conjunt d'actius estratègics, agents de referència i projectes en marxa, que consoliden l'economia blava com un àmbit amb capacitat de transformació estructural. Aquests actius es distribueixen al llarg del litoral i connecten els àmbits de recerca, innovació, emprenedoria, ocupació, cultura i sostenibilitat, tot contribuint a generar un ecosistema viu, interconnectat i de referència al Mediterrani.



#### INFRAESTRUCTURES

- |   |  |  |
|---|--|--|
| <ul style="list-style-type: none"><li>• Port de Barcelona</li></ul> <b>Marines:</b> <ul style="list-style-type: none"><li>• Port Olímpic</li><li>• Port Vell</li><li>• Port Fòrum</li><li>• Nova Bocana</li></ul> | <b>Innovació:</b> <ul style="list-style-type: none"><li>• Parc de Tecnologia Marítima de Barcelona</li><li>• Barcelona Mar de Ciència</li><li>• BlueTechPort</li></ul> | <b>Gestió de l'aigua dolça:</b> <ul style="list-style-type: none"><li>• EDAR del Besòs</li><li>• EDAR del Llobregat</li><li>• Dessalinitzadora del Llobregat</li></ul> |
|---|--|--|

18



#### AGENTS ECONÒMICS

- |   |   |
|---|---|
| <ul style="list-style-type: none"><li>• Mercabarna</li><li>• Marina Barcelona 92</li><li>• Clúster Nàutic Català</li><li>• Barcelona Clúster Nàutic</li><li>• Catalan Water Partnership</li></ul> | <ul style="list-style-type: none"><li>• DCC en economia oceànica sostenible</li><li>• World Ocean Council</li><li>• International Electric Marine Association</li></ul> |
|---|---|



#### ESDEVENIMENTS

- |   |  |
|---|--|
| <ul style="list-style-type: none"><li>• Tomorrow.BlueEconomy (incloent Smart Ports: Piers of the Future, Sustainable Ocean Summit i Global Blue Finance Summit)</li></ul> | <ul style="list-style-type: none"><li>• Seafood Expo Global</li><li>• Saló Nàutic Internacional</li><li>• Saló Internacional de la Logística – SIL</li></ul> |
|---|--|



#### UNIVERSITATS I CENTRES DE RECERCA

- |  |  |
|--|--|
| <ul style="list-style-type: none"><li>• Institut de Ciències del Mar – CSIC</li><li>• Universitat de Barcelona</li><li>• Universitat Politècnica de Catalunya</li><li>• Universitat Pompeu Fabra</li></ul> | <ul style="list-style-type: none"><li>• BlueNetCat</li><li>• BSC-CNS</li><li>• ICATMAR</li></ul> |
|--|--|



#### CULTURA MARÍTIMA, ESPORTIVA I LLEURE

- |  |   |
|--|---|
| <ul style="list-style-type: none"><li>• Museu Marítim de Barcelona</li><li>• Museu de Ciències Naturals de Barcelona</li><li>• Aquàrium de Barcelona</li></ul> | <ul style="list-style-type: none"><li>• Zoo de Barcelona</li><li>• Escola Municipal de Vela</li><li>• Institut de Nàutica de Barcelona</li><li>• Institut de Logística de Barcelona</li></ul> |
|--|---|

**4.**

**Nous reptes  
i justificació  
de l'Estratègia  
2026-2030**

El desplegament de l'economia blava a Barcelona durant el període 2021-2025 ha permès establir, d'una banda, una base sòlida d'infraestructures, projectes i governança i, d'altra banda, consolidar una estratègia urbana amb capacitat de transformació real. Tot i això, el nou context ambiental, social i econòmic planteja reptes globals i específics que fan necessari reforçar i escalar l'ambició de la política blava municipal.

Davant l'agreujament dels episodis de sequera i inundacions vinculats a l'emergència climàtica oceànica, es fa imprescindible avançar cap a una economia circular de l'aigua, fonamentada en la innovació tecnològica i la sostenibilitat urbana, que reforci la resiliència de la ciutat i garanteixi la seguretat hídrica. Alhora, l'economia blava ha de contribuir a la descarbonització de les activitats marítimes i costaneres, generar ocupació de qualitat en sectors emergents i assegurar que els beneficis econòmics es tradueixin en cohesió social, inclusió i benestar per a la ciutadania. Per aquest motiu, l'Estratègia d'impuls de l'economia blava per al període 2026-2030 s'articula al voltant de dos reptes clau: afrontar l'**emergència climàtica oceànica** i impulsar la **sostenibilitat** en les seves tres vessants: social, econòmica i ambiental.

Amb aquestes premisses, la nova estratègia representa un avenç respecte de l'anterior, ja que proposa una estratègia estructurada al voltant d'una **triple ambició**:

20

- **Ampliar l'abast de l'economia blava**, incorporant projectes orientats a l'aigua dolça i la seva connexió amb el medi marí.
- **Ampliar l'impacte dels projectes**, impulsant iniciatives a llarg termini i amb vocació internacional (com el DCC o el Tomorrow.BlueEconomy).
- Finalment, **corresponsabilitzar l'ecosistema** en el disseny, la governança i l'execució de l'Estratègia promovent un lideratge compartit entre administracions, empreses, centres de coneixement i ciutadania, i consolidant una governança col·laborativa com a motor d'impuls del sector.

Aquest nou marc s'articula des d'una mirada integrada, que reconeix la **pluralitat de mirades blaves**: econòmica, ambiental, urbanística, científica, esportiva, educativa i ciutadana, i que entén el mar i l'aigua com a motors de transformació sostenible per a la ciutat.

En coherència amb aquest enfocament, la nova estratègia s'emmarca dins del **Pla Barcelona Impulsa**, el full de ruta per a la promoció econòmica de la ciutat fins al 2035. Aquest Pla té com a objectius diversificar l'economia, crear oportunitats i ocupació de qualitat, i reforçar i impulsar el posicionament de Barcelona en sectors estratègics, com ara l'economia blava.

D'altra banda, l'Estratègia 2026-2030 també s'alineja amb [l'Estratègia Marítima de Catalunya 2030](#) (EMC) de la Generalitat de Catalunya i el **Pla Clima** de l'Ajuntament de Barcelona, el full de ruta per avançar cap a una ciutat climàticament neutra i adaptada al canvi climàtic l'any 2030. Paral·lelament, es contribueix als **Objectius de Desenvolupament Sostenible** (ODS), especialment a l'ODS 6 (Aigua neta i sanejament), l'ODS 8 (Treball digne i creixement econòmic), l'ODS 11 (Ciutats i comunitats sostenibles), l'ODS 13 (Acció climàtica) i l'ODS 14 (Vida submarina). Aquesta connexió afavoreix la complementarietat i les sinergies entre iniciatives que comparteixen una mateixa visió: impulsar un model de desenvolupament econòmic i social sostenible vinculat al mar i a l'aigua.



# **5. Estratègia d'impuls de l'economia blava**

La nova Estratègia 2026-2030 manté la missió i visió definides al període 2021-2025, projectades cap a un horitzó de deu anys, d'acord amb l'enfocament estratègic del Pla Barcelona Impulsa i els Objectius de Desenvolupament Sostenible de l'Agenda 2030.

## 5.1. MISSIÓ, VISIÓ I OBJECTIUS

Previ al conjunt de projectes que es duran a terme com a impuls de l'economia blava a Barcelona, es presenten a continuació la missió, visió i objectius de l'estratègia.



### MISSIÓ

**Desenvolupar el potencial de l'economia blava a Barcelona, en especial, afavorint les activitats que tinguin com a eix la innovació, la sostenibilitat i la tecnologia, perquè esdevinguin un vector de creació d'ocupació, desenvolupament econòmic i social de la ciutat, i eix vertebrador del seu litoral.**



### VISIÓ

**Consolidar Barcelona, en el context mediterrani europeu i en un horitzó de deu anys, com una ciutat referent en activitat econòmica i talent al voltant de l'economia blava, afavorint un desenvolupament social i respectuós amb el medi ambient, que acosti l'economia de la ciutat a l'assoliment del Pla Barcelona Impulsa i als Objectius de Desenvolupament Sostenible fixats a l'Agenda 2030.**



### OBJECTIUS PRINCIPALS

**1. Generar i reforçar l'activitat econòmica sostenible vinculada a l'economia blava a la ciutat, en els àmbits del talent, la formació, l'ocupació, l'emprenedoria, el desenvolupament empresarial, la innovació i la transferència de coneixement, vetllant per la sostenibilitat ambiental i, quan sigui possible, la regeneració ambiental.**

L'Estratègia vol consolidar l'economia blava com un dels motors estratègics del desenvolupament econòmic de Barcelona, impulsant l'activitat vinculada al mar, l'aigua i els sectors emergents associats. L'objectiu és promoure la innovació, la transferència de coneixement i la creació d'ocupació de qualitat, situant la ciutat com a referent mediterrani en sostenibilitat, tecnologia i emprenedoria blava. Aquesta línia inclou la continuïtat i ampliació dels programes de suport al talent, l'empresa i la innovació, així com la posada en marxa d'infraestructures estratègiques i de projectes que vetllin per la sostenibilitat i la resiliència de la ciutat i el seu ecosistema hídric i marí.



## OBJECTIUS PRINCIPALS

### **2. Donar suport a la integració de l'activitat econòmica blava al teixit social de la ciutat en totes les seves dimensions (econòmica, ambiental, urbanística, científica, esportiva, educativa i ciutadana).**

L'economia blava és una política urbana i ciutadana. L'Estratègia aposta per vincular el desenvolupament econòmic amb la vida social, educativa, esportiva i cultural de la ciutat, tot reforçant la relació entre els districtes costaners i la resta del territori. Aquesta integració permet connectar el progrés econòmic amb la inclusió, la qualitat de vida i la cohesió social, consolidant una economia més pròxima i sostenible, alineada amb els valors de la ciutat.

### **3. Promocionar i visibilitzar l'economia blava de la ciutat en l'àmbit local i internacional amb un relat estructurat que visibilitzi i posi en valor els actius de la ciutat, així com les oportunitats en matèria d'economia blava.**

L'Estratègia reforça el posicionament de Barcelona com a ciutat capdavantera en economia blava, promovent la seva participació activa en xarxes i iniciatives internacionals. A través de la col·laboració amb organismes com la UNESCO o el WOC, i la celebració d'esdeveniments de referència com el Tomorrow.BlueEconomy, es vol projectar el talent, la innovació i les empreses locals a escala global, tot generant noves oportunitats de cooperació, inversió i coneixement compartit.

## 5.2. PROGRAMA D'ACTUACIÓ

El programa d'actuació de l'Estratègia d'impuls de l'economia blava a Barcelona 2026-2030 s'articula al voltant de **cinc eixos estratègics**, que agrupen un total de **20 projectes** per consolidar l'economia blava com a sector clau per al desenvolupament econòmic, social i ambiental de la ciutat. Aquesta nova estructura dona continuïtat a la **Mesura 2021-2025**, simplificant-ne els eixos, incorporant noves iniciatives i ampliant l'abast de les actuacions.



En concret, els eixos recullen accions en els àmbits del talent, la competitivitat, les aliances internacionals, la ciutadania i la governança, amb l'objectiu de garantir una implementació coordinada, transversal.

**20 PROJECTES**

**11 DESTACATS ★**

-  **1. Talent: potenciar el talent blau i les vocacions de futur**
  - ★ 1.1. Orientació vocacional i professional
  - ★ 1.2. Nova oferta formativa
  - 1.3. Intermediació laboral
  - 1.4. Economia blava de proximitat
-  **2. Competitivitat Blava: impulsar la innovació en clau de sostenibilitat**
  - ★ 2.1. Parc de Tecnologia Marítima de Barcelona
  - ★ 2.2. BlueTechPort
  - ★ 2.3. Barcelona Investment Fund i altres oportunitats de finançament blau
  - ★ 2.4. Emprenedoria en economia blava (B-Blue)
  - 2.5. Impuls de projectes de descarbonització i innovació
-  **3. Aliances i posicionament: projectar la ciutat internacionalment**
  - ★ 3.1. Decade Collaborative Centre (DCC)
  - ★ 3.2. Tomorrow.BlueEconomy i altres esdeveniments blaus
  - 3.3. Promoció de l'ecosistema blau local i internacional.
-  **4. Ciutat i Ciutadania: enfortir el compromís ciutadà i la resiliència urbana envers l'oceà**
  - ★ 4.1. Barcelona Mar de Ciència
  - ★ 4.2. Transformació urbana del litoral
  - 4.3. Pavelló Blau
  - 4.4. Mirada Blava
  - 4.5. Transformació del Port de Barcelona
  - 4.6. Projectes de protecció i regeneració marina
  - 4.7. Projectes de millora de la gestió del cicle de l'aigua
-  **5. Governança publicoprivada**
  - ★ 5.1. Taula publicoprivada d'economia blava



### Eix 1. Talent: potenciar el talent blau i les vocacions de futur

Inclou les actuacions destinades a fomentar el talent blau i les vocacions professionals vinculades als diferents sectors blaus. Reuneix iniciatives d'orientació vocacional i professional, nova oferta formativa, intermediació laboral i desenvolupament de l'economia blava de Proximitat, amb la voluntat d'enfortir la connexió entre la formació, l'ocupació i les necessitats del sector.



### Eix 2. Competitivitat Blava: impulsar la innovació en clau de sostenibilitat

Es tracta d'iniciatives que impulsen la innovació i sostenibilitat, amb l'objectiu de reforçar la competitivitat de l'ecosistema empresarial blau i promoure la transició verda i digital. Inclou actuacions vinculades al Parc de Tecnologia Marítima de Barcelona, el BlueTechPort liderat pel Port de Barcelona, el programa B-Blue i el Barcelona Investment Fund, així com projectes en àmbits com ara les infraestructures marítimes, la descarbonització dels sectors blaus i la innovació blava.



### Eix 3. Aliances i posicionament: projectar la ciutat internacionalment

Recull les actuacions destinades a consolidar el posicionament internacional de Barcelona com a referent mediterrani en economia blava. Hi destaquen el desplegament del Centre Col·laborador del Decenni de l'Oceà en economia oceànica sostenible (DCC) o la celebració d'esdeveniments de projecció global com el Tomorrow.BlueEconomy i altres actuacions de dinamització de l'ecosistema.



### Eix 4. Ciutat i Ciutadania: enfortir el compromís ciutadà i la resiliència urbana envers l'oceà

Inclou els projectes que connecten l'economia blava amb la vida quotidiana i el territori. S'hi integren iniciatives com Barcelona Mar de Ciència, el Pavelló Blau, la Mirada Blava, la transformació urbana del litoral i els projectes de gestió del cicle de l'aigua, amb l'objectiu de fomentar la participació ciutadana i la sensibilització ambiental.



### Eix 5. Governança publicoprivada

Consolida la Taula publicoprivada d'economia blava com a espai estable de concertació i planificació conjunta, i impulsa noves eines de coordinació, participació i monitoratge de l'estratègia.

Aquesta estructura permet ordenar les actuacions de manera integrada, assegurar la continuïtat dels projectes iniciats i reforçar la capacitat de Barcelona per consolidar-se com a capital mediterrània de l'economia blava.

# Eix 1.

## Talent: potenciar el talent blau i les vocacions de futur

---

### CONTINGUT DE L'EIX

---

<b>Projectes destacats</b>	1.1. Orientació vocacional i professional
	1.2. Nova oferta formativa
<b>Altres projectes</b>	1.3. Intermediació laboral
	1.4. Economia blava de proximitat

---

27



## PROJECTES DESTACATS

---

### 1.1. Orientació vocacional i professional

---

L'orientació vocacional en economia blava té com a propòsit sensibilitzar i encaminar la ciutadania cap a les professions vinculades al mar, l'aigua i els seus sectors emergents, consolidant una línia d'actuació que connecti el sistema educatiu, les empreses i les polítiques d'ocupació de la ciutat. En aquest sentit, es busca alinear el talent local amb les noves oportunitats formatives i laborals que ofereix l'economia blava, contribuint alhora a reforçar la competitivitat i la sostenibilitat del teixit econòmic blau i a reduir la bretxa de gènere, encara present, en moltes ocupacions relacionades amb el mar i l'aigua.

En aquest marc, es promourà el **foment de vocacions blaves** mitjançant accions de sensibilització i divulgació en centres educatius. Un exemple d'aquestes iniciatives és el projecte **Regata Laboral – ProVP**, que contribueix a donar visibilitat als sectors blaus i a despertar l'interès de l'alumnat de secundària obligatòria i postobligatòria per les oportunitats formatives i professionals que ofereixen.

28

Més enllà de despertar aquest interès, es treballarà també en l'orientació i reorientació del talent cap als sectors de l'economia blava. En concret, s'impulsaran actuacions com ara la identificació i la professionalització de perfils professionals de sectors tradi-cionals cap a l'economia blava, així com iniciatives de visibilització del sector i les seves oportunitats professionals.

En aquesta línia, es desenvoluparan també continguts digitals específics, sobretot materials i recursos vinculats al catàleg d'ocupacions de l'economia blava. Aquestes accions es complementaran amb formació o jornades adreçades a professionals de l'orientació per reforçar el seu coneixement del sector i millorar l'assessorament professional.

### 1.2. Nova oferta formativa

---

La nova oferta formativa en economia blava té com a finalitat ampliar i consolidar la formació especialitzada en aquest àmbit, potenciant el **reskilling** i l'**upskilling** professional, impulsant la formació dual en oficis marinitzats, la creació d'ocupació de qualitat i generant noves oportunitats d'aprenentatge adaptades a les necessitats emergents dels sectors blaus.

Aquesta nova oferta ha d'anar coordinada amb el món acadèmic, les empreses i altres administracions públiques. En aquest marc, és clau la implicació d'agents de referència del sector com ara el **Consorci per a la Formació Contínua de Catalunya**, la **Fundació Barcelona Capital Nàutica**, l'**Escola Europea – Intermodal Transport**, el **Barcelona Clúster Nàutic** i el **Port de Barcelona**, a través del grup de treball de formació i ocupació.

L'objectiu d'aquest projecte és donar continuïtat a línies formatives amb demanda del sector i impulsar noves oportunitats formatives blaves adaptades a diferents nivells i formats, fomentant sinergies amb altres administracions i territoris com, per exemple, incorporant l'aposta del **Consell Català de Cogestió Marítima** de la Generalitat de

Catalunya per a la formació marítima. Així mateix, es contempla la possibilitat d'ampliar l'**oferta de graus i màsters internacionals** vinculats a l'economia blava amb agents clau, com la Càtedra d'economia blava Sostenible de la **Universitat de Barcelona** o la **Universitat Politècnica de Catalunya**.

Paral·lelament, es promourà la **implementació de microcredencials**, certificacions breus i flexibles orientades a l'acreditació de competències específiques i pràctiques de professionals en actiu en l'àmbit de l'economia blava, en col·laboració amb universitats, associacions empresarials i altres agents i empreses del sector.

## ALTRES PROJECTES

---

### 1.3. Intermediació laboral

---

La intermediació laboral en l'àmbit de l'economia blava té com a objectiu reforçar la connexió del talent local amb les empreses i les oportunitats d'ocupació de la ciutat, promovent així la contractació, el desenvolupament professional i la consolidació d'un ecosistema blau competitiu i inclusiu.

29

En aquest marc, Barcelona Activa desplegarà **serveis d'intermediació laboral especialitzats** —com ara *marketplaces* sectorials— per posar en contacte empreses amb necessitats de contractació i professionals del sector. Així mateix, es fomentarà la connexió entre l'alumnat de Formació Professional o d'altres itineraris formatius amb professionals i empreses, aprofitant recursos existents, com és el cas de l'**Oficina FP Empresa**. Paral·lelament, es fomentarà la col·laboració amb altres entitats i agents de l'ecosistema per garantir una actuació coordinada i d'alt impacte en l'àmbit de l'economia blava.

També es promourà la participació activa en espais de referència vinculats tant al mercat laboral com al desenvolupament del talent, com serien el **Saló de l'Ocupació**, el **Tomorrow.BlueEconomy** o el **Blue Careers Day**.

### 1.4. Economia blava de proximitat

---

En clau de proximitat, hi ha el propòsit d'acostar l'economia blava als districtes costaners de la ciutat, reforçant el paper del litoral com a espai de generació d'oportunitats i garantint un retorn social directe per al veïnat.

Concretament, el projecte busca promoure la col·laboració entre agents locals, empreses, centres de formació i entitats del territori, desenvolupant el potencial dels sectors blaus i posant especial atenció en el manteniment del sector pesquer com a activitat històricament identitària per als districtes en qüestió.

En aquest sentit, es preveu la integració de l'economia blava dins dels **Plans de Desenvolupament de Districte** (PDE) dels territoris costaners, donant suport a l'activació econòmica local i afavorint la inserció laboral del veïnat.

# Eix 2.

## Competitivitat Blava: impulsar la innovació en clau de sostenibilitat

30

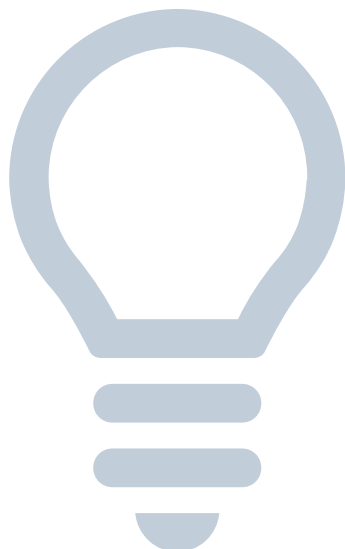
---

### CONTINGUT DE L'EIX

---

<b>Projectes destacats</b>	2.1. Parc de Tecnologia Marítima de Barcelona
	2.2. BlueTechPort
	2.3. Barcelona Investment Fund i altres oportunitats de finançament blau
	2.4. Emprenedoria en economia blava (B-Blue)
<b>Altres projectes</b>	2.5. Impuls de projectes de descarbonització i innovació

---



## PROJECTES DESTACATS

---

### 2.1. Parc de Tecnologia Marítima de Barcelona

---

El **Parc de Tecnologia Marítima de Barcelona** (PTMB) és un equipament blau d'iniciativa pública situat a la Nova Bocana del Port, vinculat a la formació, la capacitat, la recerca, l'emprenedoria, la transferència de coneixement i la innovació blaves.

Amb una superfície de **15.600 m<sup>2</sup>** i una inversió estimada de **60 M€**, el PTMB compartirà amb instal·lacions singulars i úniques a la Mediterrània, orientades a l'enginyeria marítima i nàutica, que permetran afrontar des de la ciutat els reptes globals de l'economia blava.

Aquest equipament, dissenyat i implementat des de la col·laboració publicoprivada, està impulsat per l'**Ajuntament de Barcelona** i es desplegarà en col·laboració amb la **Universitat Politècnica de Catalunya**, el **Port de Barcelona** i la **Generalitat de Catalunya**, sent gestionat per la **Fundació Barcelona Capital Nàutica**.

### 2.2. BlueTechPort

---

31

El **BlueTechPort** és també una iniciativa estratègica liderada per l'**Autoritat Portuària de Barcelona** (APB Port de Barcelona) que, amb una inversió prevista de **56 M€**, crearà un espai d'innovació per al desenvolupament de noves tecnologies en economia marina sostenible. El projecte, que actualment compta amb més de 25 empreses presents al Tech Barcelona i al World Trade Center, promou la col·laboració entre empreses, *startups*, centres de recerca i institucions públiques, tant de l'àmbit nacional com internacional, per impulsar solucions aplicables tant als sectors tradicionals —com el *shipping*, el *cruising* o la pesca— com a noves indústries d'alt valor afegit, com ara la biotecnologia, les energies renovables o la *regentech*.

Actuant com a **espai d'innovació, emprenedoria i el talent blau**, el BlueTechPort fomenta la descarbonització, la digitalització i l'eficiència energètica en les activitats blaves, amb especial atenció als segments més innovadors i d'alt impacte, i amb l'objectiu de construir un model econòmic sostenible, competitiu i atractiu.

Paral·lelament, el projecte també pretén facilitar l'assentament de proveïdors amb caràcter innovador o sostenible del sector blau, especialment en els sectors marítim portuari i nàutic, sigui dins del **BlueTechPort** o en altres espais similars, com el *sandbox* instal·lat al World Trade Center o els pilots portats a terme per la Fundació BCN Port Innovation, afavorint la creació d'un ecosistema empresarial sòlid i resiliència.

Amb aquesta aposta, el **Port de Barcelona** consolida la seva posició com a referent global en innovació i sostenibilitat portuària, situant la ciutat com un model de transició blava per a la Mediterrània i Europa.

### 2.3. Barcelona Investment Fund i altres oportunitats de finançament blau

---

El **Barcelona Investment Fund** és un nou fons d'inversió municipal de capital risc, dotat amb **30 M€** i impulsat per l'**Ajuntament de Barcelona** a través de **Barcelona Activa**, que inverteix en fons de capital risc privats amb l'objectiu que aquests inverteixin, al seu torn, en *startups* i empreses emergents de l'àrea de Barcelona que operen en sectors estratègics per a la ciutat, entre els quals figura l'economia blava.

En aquest sentit, la ciutat reitera el seu compromís de fomentar la creació i atracció de fons d'inversió i capital de risc, que tinguin com a prioritat d'inversió l'economia blava i la sostenibilitat, amb l'objectiu d'impulsar empreses innovadores a Barcelona i preservar la competitivitat de l'ecosistema blau.

Dins d'aquest projecte, també es posarà el focus en l'impuls de noves oportunitats de finançament que permetin atraure recursos i promoure la innovació empresarial, com és el cas de la **convocatòria de subvencions per a la recerca i la innovació o la convocatòria de subvencions per a projectes de recerca jove i emergent**, impulsades per l'**Ajuntament de Barcelona**, i el **Fons Ports 4.0**, creat per **Ports de l'Estat** i impulsat pel Port de Barcelona amb l'objectiu de donar suport a projectes innovadors i sostenibles dins la cadena de valor marítima.

Una altra via de finançament a la qual es dona suport organitzatiu són els Grups d'Acció Local del Sector Pesquer (GALP) a Catalunya, especialment el GALP Costa Central que integra Barcelona, que gestionen fons europeus (FEMPA) i d'Acció Climàtica sota la supervisió de la Generalitat de Catalunya. Recolzen projectes marítics i pesquers i són clau per al desenvolupament local, atorgant ajudes per a la diversificació, la innovació i la sostenibilitat del litoral.

### 2.4. Emprenedoria en economia blava (B-Blue)

---

L'Ajuntament de Barcelona, a través de **Barcelona Activa**, impulsa dins de la seva cartera de serveis el **programa B-Blue**, una iniciativa estratègica de suport a l'emprenedoria blava, que té l'objectiu de fomentar la creació i consolidació d'empreses del sector, tot contribuint al creixement d'un teixit empresarial innovador, sostenible i competitiu a la ciutat de Barcelona.

El programa, impulsat de la mà dels principals agents de l'ecosistema local blau, com el **Port de Barcelona**, Costa Cruceros, la **UPC**, **Aigües de Barcelona**, el **Barcelona Clúster Nàutic**, **Seastainable Ventures**, **BlueNetCat**, **World Trade Center Barcelona** i la **Càtedra d'economia blava Sostenible de la Universitat de Barcelona**, ofereix suport als projectes emprenedors mitjançant una varietat de recursos i serveis especialitzats, com ara la formació, l'assessorament i actuacions de connexió amb l'ecosistema local.

En aquesta nova etapa s'ampliaran els socis del programa i l'impacte del mateix amb potencials socis internacionals.

### 2.5. Impuls de projectes de descarbonització i innovació

---

Barcelona aposta per impulsar la innovació tecnològica i la transició ecològica del sector blau, amb l'objectiu de fomentar la descarbonització, l'eficiència energètica i la sostenibilitat de les activitats vinculades al mar i a l'aigua. Aquesta línia de treball busca consolidar un ecosistema d'innovació aplicada, que permeti accelerar la transformació dels sectors marítics i portuaris, tot integrant coneixement científic, desenvolupament tecnològic i col·laboració publicoprivada.

En aquest marc, es promouen espais i instruments de generació de coneixement, com la **Càtedra d'economia blava Sostenible de la Universitat de Barcelona**, **BlueNet-Cat** —l'instrument d'innovació i transferència de l'Agenda Marítima de Catalunya— i la **Barcelona Innovation Coast**, com a plataforma d'impuls a la innovació urbana.

Així mateix, també es dona suport a projectes i iniciatives específiques d'innovació com **CONNECTIO** —plataforma d'innovació oberta de Barcelona Activa— i la **Taula Sectorial per a la Descarbonització de la Nàutica**, impulsada per la Generalitat de Catalunya —a través d'ACCIÓ—, l'Ajuntament de Barcelona —a través de Barcelona Activa— i amb la coordinació de la Fundació Barcelona Capital Nàutica.

33

D'altra banda, es treballa en l'impuls d'iniciatives destinades a millorar la competitivitat i la sostenibilitat del sector del transport marítim al llarg de tota la cadena de valor, com ara el projecte per accelerar la transició cap a combustibles nets per al transport marítim, liderat pel Port de Barcelona.

A més, es promourà la celebració de **jornades sectorials d'innovació** que actuïn com a punt de trobada per a tot l'ecosistema blau de la ciutat, en coordinació amb iniciatives com el **Maritime Hub**, impulsades per BlueNetCat, o en el marc del Tomorrow. BlueEconomy. Aquestes trobades reforçaran la cooperació entre empreses, centres de coneixement i administracions, afavorint la transferència tecnològica i el treball conjunt entre agents locals i internacionals.

# Eix 3.

## Aliances i posicionament: projectar la ciutat internacionalment

34

---

### CONTINGUT DE L'EIX

---

<b>Projectes destacats</b>	3.1. Decade Collaborative Center (DCC)
	3.2. Tomorrow.BlueEconomy i altres esdeveniments blaus
<b>Altres projectes</b>	3.3. Promoció de l'ecosistema blau local i internacional

---



## PROJECTES DESTACATS

---

### 3.1. Decade Collaborative Center (DCC)

---

Barcelona ha estat seleccionada per la **Intergovernmental Oceanic Commission** (IOC) d'**UNESCO** per acollir el **Decade Collaborative Center** (DCC) en economia oceànica sostenible, convertint-se així en la primera ciutat del món en liderar un dels deu reptes fixats per les Nacions Unides per a la defensa dels ecosistemes marins i el desenvolupament d'una economia oceànica sostenible i equitativa.

El DCC, alineat amb l'estratègia d'impuls de l'economia blava a Barcelona, es fonamenta en tres eixos estratègics: generar coneixement sobre economia blava, impulsar la innovació al sector i fomentar partenariats internacionals.

En aquest marc, es treballarà per crear un espai de reflexió a escala mundial sobre l'economia blava, establir el repositori global més gran de projectes públics i privats escalables aplicables al desenvolupament de l'economia oceànica, consolidar un fons d'inversió d'impacte amb seu a Barcelona, articular una xarxa internacional d'experts públics i privats, i impulsar els principals esdeveniments internacionals sobre economia blava que se celebren a la ciutat.

35

L'**Ajuntament de Barcelona** lidera el projecte, amb el **Port de Barcelona** i la **Generalitat de Catalunya** com a socis clau. L'**Institut de Ciències del Mar del CSIC** i la xarxa de recerca **BlueNetCat** hi participen com a socis científics i reforcen el vincle entre la ciència, la tecnologia i el mercat de l'economia blava. La iniciativa compta amb el suport del **Ministerio de Ciencia e Innovación**. A la vegada, la **Fundació Barcelona Capital Nàutica** serà l'ens que implementarà el projecte.

### 3.2. Tomorrow.BlueEconomy i altres esdeveniments blaus

---

Barcelona consolida el seu rol com a ciutat de referència internacional en l'àmbit de l'economia blava, acollint grans esdeveniments que donen visibilitat als actius, actors i projectes de la ciutat i que, alhora, esdevenen punts de trobada globals per a l'ecosistema blau, on convergeixen la innovació, el finançament i les principals empreses i *startups* del sector.

En aquest sentit, s'ha consolidat el **Tomorrow.BlueEconomy** com a esdeveniment internacional de referència en l'àmbit de l'economia blava, el qual actua com a plataforma integradora d'altres esdeveniments i trobades sectorials, gràcies a la col·laboració entre agents locals i internacionals, com la **Fira de Barcelona**, l'**Ajuntament de Barcelona**, el **Port de Barcelona**, el **WOC** i, recentment, **Oceanovation**.

Paral·lelament, es preveu l'acollida i la consolidació d'altres esdeveniments estratègics vinculats al sector, com ara la **Seafood Global Expo**, el **Barcelona Electric Marine Show** (BEMS), el **Saló Nàutic Internacional** i el **Fòrum Econòmic i Social del Mediterrani**, entre altres, posicionant Barcelona com a epicentre de trobada per a l'economia blava global.

### 3.3. Promoció de l'ecosistema blau local i internacional

---

El projecte de promoció de l'ecosistema blau té com a objectiu consolidar Barcelona com a ciutat de referència en el desenvolupament de l'economia blava, impulsant la connexió entre els seus agents, la generació de coneixement sobre el sector i la seva projecció internacional.

Per assolir-ho, es treballarà en la **participació de Barcelona en projectes competitius, aliances estratègiques i xarxes internacionals d'innovació i sostenibilitat marina**, en col·laboració amb agents de referència com el **Port de Barcelona, ESADE, Veolia-Agbar** i la **UPC**. Igualment, es fomentarà el reconeixement d'iniciatives destacades i l'atracció d'organitzacions internacionals vinculades a la ciència, la tecnologia i la gestió oceànica.

Aquesta presència internacional es veurà reforçada per una base sòlida de coneixement, gràcies al desenvolupament d'**estudis i anàlisis de l'economia blava a la ciutat**, que permetran identificar tendències, reptes i oportunitats, així com garantir la coherència i la comparabilitat del sector a escala catalana, europea i global.

En aquest sentit, es reforçarà el paper de l'**Observatori de l'economia blava de Barcelona** com a eina clau per analitzar l'evolució del sector i generar coneixement útil per a la presa de decisions dels agents de l'ecosistema. En concret, l'Observatori impulsarà la recollida i comparació de dades econòmiques, socials i ambientals, que afavorirà una visió integral i transparent sobre l'impacte de l'economia blava a la ciutat.

# Eix 4.

## Ciutat i ciutadania: enfortir el compromís ciutadà i la resiliència urbana envers l'oceà

---

### CONTINGUT DE L'EIX

---

#### Projectes destacats

4.1. Barcelona Mar de Ciència

---

4.2. Transformació urbana del litoral

---

#### Altres projectes

4.3. Pavelló Blau

---

4.4. Mirada Blava

---

4.5. Transformació del Port de Barcelona

---

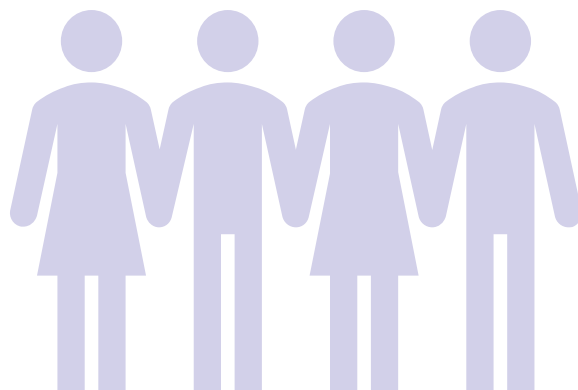
4.6. Projectes de protecció i regeneració marina

---

4.7. Projectes de millora de la gestió del cicle de l'aigua

---

37



## PROJECTES DESTACATS

---

### 4.1. Barcelona Mar de Ciència

---

El projecte **Barcelona Mar de Ciència**, fruit de l'aliança entre l'**Ajuntament de Barcelona**, l'**Institut de Ciències del Mar (ICM-CSIC)** i **Barcelona de Serveis Municipals (BSM)**, pretén convertir-se en el nou espai experimental de referència a la ciutat dedicat a l'exploració de l'oceà. A través de la seva ubicació estratègica i els seus programes d'activitats, l'espai impulsarà la col·laboració entre diferents actors públics i privats per conscienciar sobre el rol essencial de l'oceà en la salut del planeta i buscar solucions als reptes actuals.

Aquest centre es convertirà en un referent en la cultura científica marina, la transferència de coneixement i la participació ciutadana, apropant la recerca oceànica i la sostenibilitat al conjunt de la població. Així mateix, amb la socialització del coneixement de l'oceà i de la importància dels serveis ecosistèmics que presta, es vol afavorir que cada cop més persones s'impliquin en la conservació responsable de la seva integritat.

38

Barcelona Mar de Ciència potenciarà iniciatives com **Observadors del Mar**, plataforma de ciència ciutadana marina dedicada al seguiment de la biodiversitat i la salut del mar, i MINKA, eina digital de ciència ciutadana que recull observacions geolocalitzades de biodiversitat marina i residus.

### 4.2. Transformació urbana del litoral

---

La transformació urbana del litoral de Barcelona té com a objectiu reforçar la relació entre la ciutat i el mar, millorant la connectivitat, l'accessibilitat i la sostenibilitat dels espais costaners. Aquesta actuació pretén eliminar barreres físiques i simbòliques, i facilitar que tots els veïns i les veïnes puguin gaudir del mar com a part del seu entorn quotidià.

El projecte inclou la transformació del **Port Olímpic** amb el **Moll de la Marina**, que consolida un espai urbà de referència, integrat a la ciutat, sostenible i obert a la ciutadania; la **Plataforma Marina** a la zona Fòrum, que crearà espais multifuncionals amb activitats esportives marítimes i una passarel·la litoral contínua per a vianants i bicicletes per millorar la connexió entre la ciutat i el mar; i la reurbanització del **passeig Marítim de Sant Martí**, intervenció que naturalitzarà el front litoral i impulsarà una mobilitat més sostenible i accessible al llarg de tot el litoral de la ciutat.

## ALTRES PROJECTES

---

### 4.3. Pavelló Blau

---

El **Pavelló Blau**, publicat com a Mesura de govern l'any 2022, consolida el litoral de Barcelona com un gran escenari obert per a la pràctica esportiva, la convivència ciutadana i la connexió amb el mar. Aquesta iniciativa integra activitats físiques i esportives en espais costaners, potenciant la relació entre salut, sostenibilitat i entorn natural. El projecte inclou, així mateix, actuacions de millora d'equipaments, accessibilitat i senyalització, i programes per fomentar hàbits saludables vinculats al medi marí.

En aquest marc, es reforçarà la col·laboració amb centres educatius i l'alumnat de formació professional, oferint-los l'oportunitat de participar en la gestió d'activitats i esdeveniments i en l'aplicació de coneixements tècnics vinculats a la nàutica, el manteniment d'instal·lacions o la gestió esportiva.

Entre les iniciatives destacades, s'hi inclou el projecte **Viu la Vela**, destinat a apropar l'esport de la vela a alumnes d'escoles barcelonines, promovent valors com ara el treball en equip, la sostenibilitat i el respecte pel medi marí. A la vegada, el Pavelló Blau també treballarà per garantir una accessibilitat universal als espais costaners i afavorir la inclusió social, tot promovent la igualtat d'oportunitats i la sostenibilitat com a eixos centrals.

39

### 4.4. Mirada Blava

---

El projecte **Mirada Blava**, impulsat per l'**Ajuntament de Barcelona**, i el programa Escoles + Sostenibles, busca connectar els centres educatius amb l'entorn marítim per fomentar la sostenibilitat i la consciència sobre el mar, oferint activitats, recursos i formació al professorat per integrar l'educació marina a les aules i la vida escolar.

Té com a finalitat promoure una nova cultura ciutadana basada en el respecte i la corresponsabilitat envers el mar. Aquesta voluntat es concreta a través de programes de sensibilització i divulgació ambiental, amb una atenció especial a l'àmbit educatiu.

En aquest sentit, s'impulsen actuacions per incorporar la mirada blava als itineraris docents, amb nous continguts per millorar l'entorn educatiu amb referència marítima i consolidar una estratègia de sensibilització de l'alumnat en relació amb el mar.

### 4.5. Transformació del Port de Barcelona

---

El **Port de Barcelona** és un actor clau en la transició cap a una economia marina sostenible i baixa en emissions. Aquest projecte inclou diverses actuacions estratègiques orientades a la descarbonització, l'eficiència energètica i la integració del Port amb la ciutat.

Entre les iniciatives principals destaquen el **Port Center**, espai de divulgació que permetrà apropar l'activitat portuària a la ciutadania; el **Liceu al Mar**, projecte cultural que connecta el món educatiu i artístic amb l'activitat marítima; l'**electrificació dels**

**molls**, que reduirà les emissions de les embarcacions atracades; i la **instal·lació de sistemes fotovoltaics** a l'entorn portuari per a l'autogeneració d'energia neta.

Aquest conjunt d'actuacions reforça la vocació del Port com a referent de sostenibilitat i innovació al Mediterrani, contribuint de manera directa als objectius de neutralitat climàtica de la ciutat.

#### 4.6. Projectes de protecció i regeneració marina

---

La conservació, protecció i regeneració dels ecosistemes marins constitueix un pilar fonamental de la nova economia blava. Aquest projecte promou la protecció i restauració d'hàbitats marins i la millora de la qualitat de les aigües costaneres, afavorint la biodiversitat i la resiliència dels ecosistemes.

Entre les actuacions destacades hi ha l'impuls del projecte del **Parc d'Esculls**, iniciativa de bioenginyeria marina amb esculls artificials que fomenten la biodiversitat i la regeneració d'espècies, i la **Regeneració Blava**, impulsada pel **Port de Barcelona**, que promou accions de restauració ecològica i sostenibilitat ambiental en zones portuàries.

40

Aquestes iniciatives contribuiran a reforçar la capacitat natural de la ciutat per regenerar els seus ecosistemes litorals, alhora que proporcionaran un entorn educatiu i científic per a la recerca aplicada i la divulgació ambiental.

#### 4.7. Projectes de millora de la gestió del cicle de l'aigua

---

Aquest projecte integra tres actuacions clau per a la millora de la gestió del cicle de l'aigua i la **interrelació entre l'aigua dolça i la marina**. El seu objectiu és promoure la sostenibilitat, la resiliència urbana i la capacitat d'adaptació de la ciutat al canvi climàtic.

Les actuacions previstes inclouen l'extensió dels **Sistemes Urbans de Drenatge Sostenible** (SUDS) per millorar la filtració de l'aigua i reduir la seva contaminació, minimitzant també el risc d'inundacions; la implantació de **sistemes d'aprofitament d'aigües grises**, que optimitzen el consum d'aigua i reforcen la capacitat de resposta davant episodis de sequera; i la construcció del **Dipòsit de Bac de Roda**, una infraestructura estratègica al front marítim amb una inversió estimada de **51 M€**, que permetrà retenir fins a **80.000 m<sup>3</sup>** d'aigua pluvial i garantir-ne el tractament abans del seu abocament al mar.

Amb aquest projecte, la ciutat pretén avançar cap a una gestió més eficient i respectuosa dels recursos hídrics, reduint els riscos ambientals i protegint els ecosistemes fluvials i litorals.

# Eix 5.

## Governança publicoprivada

---

### CONTINGUT DE L'EIX

---

Projecte destacat	5.1. Taula publicoprivada d'economia blava
-------------------	--

---

41



## PROJECTES DESTACATS

---

### 5.1. Taula publicoprivada d'economia blava

---

La Taula publicoprivada d'economia blava consolida el seu paper com a principal òrgan de governança i concertació de l'estratègia blava de la ciutat. Es configura com un espai estable de diàleg, coordinació i cocreació entre les administracions públiques, les empreses, els centres de coneixement i altres agents del sector marítim, amb l'objectiu de garantir la coherència, la complementarietat i la **corresponsabilitat de l'ecosistema en el desplegament de les polítiques blaves**.

Aquest espai actua com a instrument de col·laboració actiu, flexible i orientat a resultats, capaç de detectar noves oportunitats i de donar resposta als reptes globals del sector des d'una perspectiva local, sostenible i compartida amb l'ecosistema blau de la ciutat. A través de reunions anuals i processos de contrast, la Taula permet alinear l'acció pública amb les necessitats i propostes dels diferents actors del sector, assegurant així una visió de ciutat compartida.

# **6. Dotació pressupostària**

L'ambició ampliada de l'Estratègia 2026-2030 fa necessari disposar d'una dotació pressupostària que garanteixi l'escalat i el desenvolupament dels nous projectes previstos. Per fer-ho possible, és imprescindible la implicació de diversos actors públics i privats de la ciutat que, de manera individual o en col·laboració, lideraran i cofinançaran les actuacions.

La Mesura de govern de 2021-2025 va superar les previsions pressupostàries inicials previstes de 40,5 M€ programats, ja que es van executar més de 100 M€ i es van mobilitzar 142 M€ addicionals que s'invertiran en els pròxims anys.

En aquest marc, el **pressupost total estimat per als principals projectes destacats** de l'Estratègia 2026-2030 és de **150 milions d'euros**, corresponents a les categories d'**infraestructures i activitat**.

Aquesta estructura garanteix una distribució equilibrada dels recursos i assegura que s'orientin cap a aquelles actuacions amb una més gran capacitat de transformació, en coherència amb els objectius generals de l'estratègia.

44

#### **Pressupost dels principals projectes destacats període 2026-2030**

<b>CATEGORIA</b>	<b>IMPORT TOTAL</b>
Infraestructures	146.000.000 €
Activitat	4.000.000 €
	<b>150.000.000 €</b>

Existeixen altres fonts de **finançament multisectorial** de les quals el sector blau se'n pot beneficiar que suposen un total de **75 milions d'euros** i que són complementàries als 150 milions d'euros previstos a l'Estratègia.

# 7.

# Indicadors

L'Estratègia incorpora un sistema integral de seguiment i avaluació que garanteix un monitoratge del seu desplegament. Aquest instrument ha estat dissenyat per tal de promoure la revisió periòdica dels avenços assolits, la mesura de resultats i la identificació d'àmbits de millora, tot això amb la finalitat d'adoptar les accions necessàries per assegurar el compliment dels objectius previstos.

El sistema es fonamenta en la definició d'indicadors per a cadascun dels projectes recollits a l'estratègia. D'aquesta manera, es disposa d'un marc de referència objectiu per valorar-ne l'avenç i garantir que l'avaluació sigui realista, rigorosa i comparativa al llarg de tot el període d'execució.

Aquests indicadors, a més de mesurar resultats, contribueixen a reforçar la transparència institucional, el retiment de comptes i la rendició pública dels resultats davant la ciutadania, el teixit econòmic, l'àmbit acadèmic i científic, així com el conjunt d'agents institucionals i socials implicats.

Amb aquest enfocament, l'estratègia es consolida com un instrument per a l'impuls de l'economia blava a la ciutat i també com una eina de governança oberta i responsable, orientada a la millora contínua i plenament alineada amb els grans reptes globals i locals fins a l'horitzó 2030.

46

### Indicadors període 2026-2030

CATEGORIA	INDICADORS
Infraestructures	Superfície en infraestructures blaves (m <sup>2</sup> )
	Inversió en infraestructures blaves (€)
Activitat	Núm. participants en activitats de sensibilització
	Núm. persones formades
	Núm. projectes accelerats
	Núm. assistents a esdeveniments blaus

Complementàriament, també es farà un seguiment de l'import destinat a finançament per a projectes blaus a través del Barcelona Investment Fund i el Fons Ports 4.0, entre d'altres.

# 8.

# Calendari

A continuació, es detalla la planificació d'execució de les actuacions compreses entre els anys 2026 i 2030 en el marc de l'Estratègia d'impuls de l'economia blava.

La planificació temporal recollida a continuació reflecteix tant la necessitat de donar continuïtat a iniciatives ja en marxa com d'activar nous projectes transformadors, en coherència amb els reptes, la missió i la visió que orienten aquesta estratègia.

### Calendari període 2026-2030

48

CATEGORIA	INDICADORS	IMPULSOR	2026	2027	2028	2029	2030
<b>Eix 1. Talent: potenciar el talent blau i les vocacions de futur</b>	1.1. Orientació vocacional i professional	Barcelona Activa					
	1.2. Nova oferta formativa	Barcelona Activa					
	1.3. Intermediació laboral	Barcelona Activa					
	1.4. Economia blava de proximitat	Barcelona Activa					
<b>Eix 2. Competitivitat blava: impulsar la innovació en clau de sostenibilitat</b>	2.1. Parc de Tecnologia Marítima de Barcelona	Ajuntament de Barcelona					
	2.2. BlueTechPort	Port de Barcelona					
	2.3. Barcelona Investment Fund i altres oportunitats de finançament blau	Barcelona Activa, Port de Barcelona					
	2.4. Emprenedoria en economia blava (B-Blue)	Barcelona Activa					
	2.5. Impuls de projectes de descarbonització i innovació	Diferents agents de l'ecosistema					
<b>Eix 3. Aliances i posicionament: projectar la ciutat internacionalment</b>	3.1. Decade Collaborative Centre (DCC)	Fundació Barcelona Capital Nàutica					
	3.2. Tomorrow.BlueEconomy i altres esdeveniments blaus	Diferents agents de l'ecosistema					
	3.3. Promoció de l'ecosistema blau local i internacional	Barcelona Activa					
<b>Eix 4. Ciutat i ciutadania: enfortir el compromís ciutadà i la resiliència urbana envers l'oceà</b>	4.1. Barcelona Mar de Ciència	Ajuntament de Barcelona, ICM					
	4.2. Transformació urbana del litoral	Ajuntament de Barcelona					
	4.3. Pavelló Blau	Ajuntament de Barcelona					
	4.4. Mirada Blava	Ajuntament de Barcelona					
	4.5. Transformació del Port de Barcelona	Port de Barcelona					
	4.6. Projectes de protecció i regeneració marina	Ajuntament de Barcelona, Port de Barcelona					
	4.7. Projectes de millora de la gestió del cicle de l'aigua	BCASA					
<b>Eix 5. Governança publicoprivada</b>	5.1. Taula publicoprivada d'economia blava	Barcelona Activa					

