



Les dones al mercat de treball de Barcelona: la taxa d'ocupació femenina se situa en màxims històrics

- » La radiografia de la situació de la dona al mercat laboral de la ciutat feta amb motiu del 8-M recull fites quant a la taxa d'activitat (83,1%) i ocupació (77,9%) femenines, que són les més altes des de l'inici de la sèrie, el 2002
- » L'afiliació femenina a la Seguretat Social, que marca un pic de 610.568 dones, supera la masculina i representa el 51% dels llocs de treball
- » La presència de dones continua sent molt desigual en funció dels sectors: oscil·la entre el 18,6% a la construcció i el 83,2% a les activitats de la llar
- » La bretxa salarial entre homes i dones a la ciutat se situa en el 17,1%

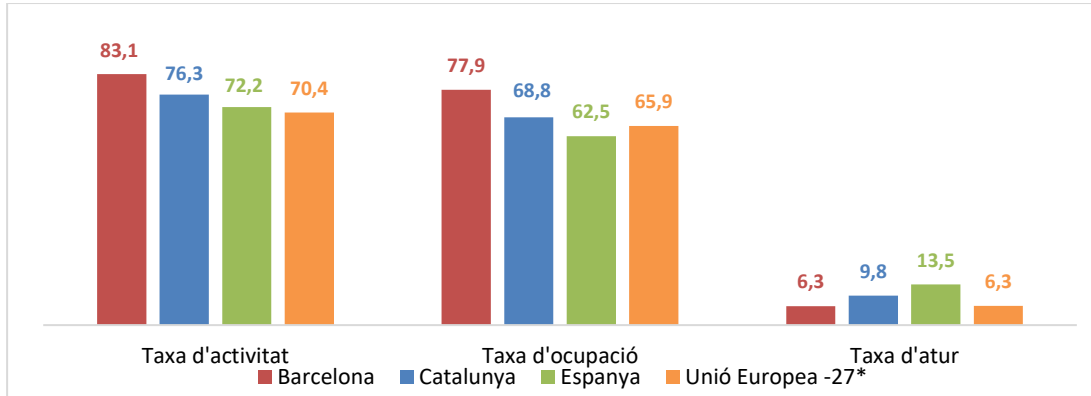
El quart trimestre de 2023 va marcar una fita històrica a Barcelona en termes laborals, amb les taxes d'activitat (85%) i d'ocupació (79,8%) més altes de la sèrie històrica, que s'inicia el 2002. La ciutat també ha registrat les millors dades dels últims 20 anys pel que fa a l'ocupació femenina: tant la taxa d'activitat femenina (83,1%) com la taxa d'ocupació femenina (77,9%) són superiors a les de Catalunya, Espanya i la Unió Europea i assoleixen els seus millors registres històrics.

El Departament d'Estudis de la Gerència d'Economia i Promoció Econòmica i el Servei d'Igualtat i Diversitat de Barcelona Activa han elaborat l'estudi 'Les dones al mercat de treball', amb motiu del 8-M. Segons aquest estudi, la participació de la dona al mercat de treball se situa a Barcelona més de 10 punts per sobre dels valors de la UE, tot i que en tots els àmbits analitzats les taxes femenines són inferiors a les masculines.

La taxa d'atur femení, per exemple, es troba a nivells similars als de 2008 (6,3%) –el segon més baix en 15 anys–, tot i que està per sobre de la masculina (5,9%). El 43,5% de l'atur femení és de llarga durada, i al tancament de 2023 15.251 dones porten més de dos anys en aquesta situació, una xifra que representa el 58,8% del total de l'atur llarga durada.

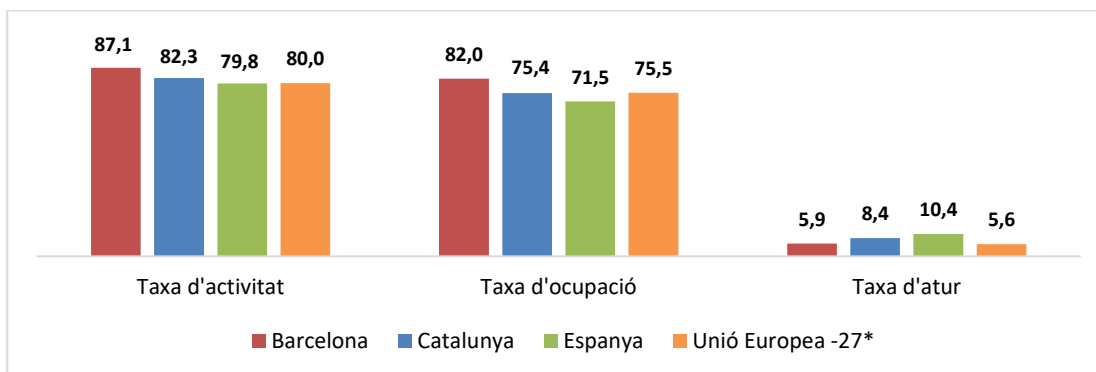
“Les taxa d'ocupació femenina a la ciutat és molt bona. Això vol dir que les dones som al mercat laboral, però la qüestió encara és quins llocs hi ocupem i quina valoració tenen. Els sectors amb pitjors condicions laborals encara són els més feminitzats”, radiografia la regidora de Promoció Econòmica, Treball, Feminismes i Memòria Democràtica, **Raquel Gil**. La regidora posa en valor iniciatives com la IT Academy, l'acadèmia d'alta especialització en TIC de Barcelona Activa, on el 2023 el 40% dels alumnes ja eren dones i insisteix en la importància dels “referents femenins” en sectors encara molt masculinitzats.

Taxa d'activitat, ocupació i atur femenina per àmbits territorials. 4T 2023 (% s/població 16-64 anys)



Font: Elaboració del Departament d'Estudis de la Gerència d'Economia i Promoció Econòmica de l'Ajuntament de Barcelona a partir de dades del Departament d'Estadística i Difusió de Dades municipal, l'Institut Nacional d'Estadística i Eurostat. * III trimestre del 2023

Taxa d'activitat, ocupació i atur masculina per àmbits territorials. 4T 2023 (% s/població 16-64 anys)



Font: Elaboració del Departament d'Estudis de la Gerència d'Economia i Promoció Econòmica de l'Ajuntament de Barcelona a partir de dades del Departament d'Estadística i Difusió de Dades municipal, l'Institut Nacional d'Estadística i Eurostat. * III trimestre del 2023.

Les dones doblen els homes en jornades de treball a temps parcial

El quart trimestre de 2023, el pes del treball a temps parcial entre les dones assalariades a Barcelona (19,9% del total) més que duplica el que registren els homes (8,8%). Un indicador que es manté per sota del de la Unió Europea (28,1%). Segons l'Enquesta de Població Activa de 2023, aproximadament un terç de les dones que treballen a temps parcial ho fan de manera involuntària.

L'assumpció de les tasques reproductives en major mesura ha suposat que siguin elles les que accedeixen majoritàriament a aquest tipus de contractes amb conseqüències no només en la menor presència al mercat de treball, sinó també en la major càrrega física i mental.



La contractació indefinida i la temporalitat

L'any 2023, la contractació indefinida de dones a Barcelona se situa en 174.297 contractes, que representen un 41,8% de la contractació femenina total. Aquesta xifra suposa un increment de 24,4 punts respecte al 2021, i és el percentatge més alt de la sèrie històrica. El creixement és conseqüència, sobretot, de la reforma laboral del 2022 i es nota també entre els homes, entre els quals aquesta modalitat representa el 44,1% del total de la contractació.

Un 15,1% de les dones assalariades residents a Barcelona treballaven amb contracte temporal l'últim trimestre del 2023, un percentatge 4 punts superior al dels homes (11,1%).

Dones estrangeres

L'any 2023 a Barcelona es van formalitzar 231.606 contractes a persones estrangeres, un 28,3% del total, la meitat dels quals (116.431) van ser signats per dones (un 14,2% de la contractació laboral a la ciutat).

El percentatge de contractació indefinida de les dones estrangeres (52,4%) se situa per sobre de la contractació del conjunt de les dones i els homes a la ciutat (41,8% i 44,1%, respectivament). El 2023, el 53,1% dels contractes formalitzats a Barcelona a les activitats de les llars van ser signats per dones estrangeres.

El 70,1% de les contractacions a dones estrangeres corresponen a treballs de restauració, personals i com a venedores i en ocupacions elementals, una proporció més de 20 punts superior a la del conjunt de les dones (47,1%), mentre que un 11,3% d'aquestes contractacions són en treballs professionals científics i intel·lectuals (un percentatge molt inferior al de les dones nacionals, que arriba al 22,6%) i un 10,8% en treballs d'oficina, comptables i administratius. Cal remarcar que el 0,8% de la contractació de dones estrangeres correspon a càrrecs de directores i gerents, un valor superior al del conjunt de les dones (0,6%) i molt similar al dels homes (0,9%).

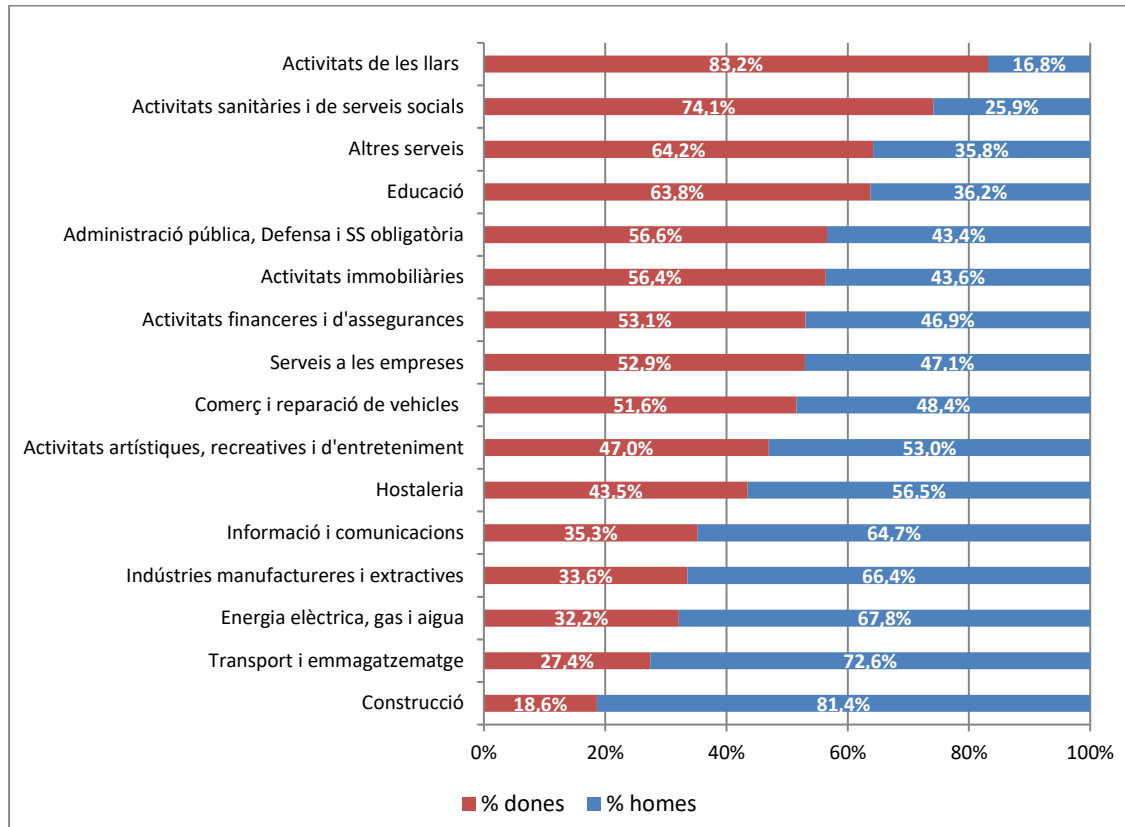
Presència desigual de les dones als sectors econòmics

A finals de 2023 hi ha més de 610.568 dones afiliades a la Seguretat Social a Barcelona per primera vegada en un mes de desembre en tota la sèrie històrica, i l'afiliació femenina supera la masculina i representa el 51,1% dels llocs de treball de la ciutat. El nombre de dones afiliades ha crescut en més de 110.000 des de 2012, amb un increment acumulat del 23%.

Les dades d'afiliació posen de manifest la presència desigual de les dones als sectors de l'economia: oscil·len entre el 18,6% dels llocs de treball de la construcció i el 83,2% dels de les activitats de les llars.

Cal remarcar, que les dones representen un 35,3% de l'ocupació a la branca d'Informació i comunicacions, un sector en continu creixement i fortament demandat, que ofereix salaris més elevats i millors condicions laborals.

Distribució de l'afiliació a la Seguretat Social per sectors i sexe a Barcelona (%). Desembre 2023.



*Afiliació als Règims General i d'Autònoms. A les activitats de les llars s'inclouen els treballadors que es troben en règim especial de treballadors de les llars

Font: Elaboració del Departament d'Estudis de la Gerència d'Economia i Promoció Econòmica de l'Ajuntament de Barcelona a partir de dades de la Seguretat Social.

El sostre de vidre

Les dones continuen tenint dificultats per accedir i ocupar càrrecs de decisió i de poder. És el que es coneix com sostre de vidre. El quart trimestre de 2023 gairebé un terç de les persones directives o gerents a Catalunya (el 31,8%) són dones. Amb aquest percentatge, la presència de dones als llocs de direcció baixa lleugerament respecte a l'any anterior (33,8%) després d'haver registrat un augment continuat durant l'última dècada.



Les dones encapçalen la majoria dels nous projectes d'emprenedoria

La taxa d'activitat emprenedora femenina (TEA) a l'àrea de Barcelona se situa en un 6,8% de la població resident el 2022. Una taxa superior a la del conjunt d'Espanya (5,9%) i propera a la dels països d'alts ingressos de la Unió Europea (7,2%). El 2022, l'emprenedoria femenina creix a Barcelona i la diferència entre les taxes masculina i femenina es redueix a un punt. El nombre de dones supera el d'homes entre els emprenedors naixents (amb un 55% de dones), per segon any consecutiu.

La bretxa salarial de gènere se situa en el 17% a Barcelona

La bretxa salarial entre homes i dones a Barcelona es dona en totes les franges d'edat, nacionalitats i grups professionals, en gairebé la totalitat de sectors i amb tot tipus de contracte i jornada. El salari mitjà de les dones el 2022 va ser de 30.693 euros/any, un 17,1% inferior al dels homes (37.006 euros/any). Aquest indicador s'ha reduït en més de 8 punts en relació al període 2012-14, en què superava el 25%. La reducció és conseqüència de l'augment de l'SMI i la devaluació salarial que han experimentat els homes en la darrera dècada.

Tots els sectors d'activitat -excepte la construcció (-6'7%)- mostren una bretxa salarial de gènere desfavorable a les dones a Barcelona. Per grups professionals, la bretxa salarial més elevada correspon al grup de llicenciats, enginyers i alta direcció (23%).

La pobresa té nom de dona

Dins del col·lectiu de persones treballadores pobres predominen les dones: l'any 2022 a Barcelona el percentatge de dones que cobren sous de 1.000 euros o menys és del 30,1% (homes 25,9%). Aquesta desigualtat de 4,2 punts percentuals la trobem en totes les franges d'edat, i s'agreuja en la franja de 50 anys o més. L'any 2022 la pobresa salarial a Barcelona afecta un 12,6% de la població, essent més elevada entre les dones (13,8%) que entre els homes (11,4%).

[Vegeu l'estudi complet](#) Les dones al mercat de treball elaborat pel Departament d'Estudis de la Gerència d'Economia i Promoció Econòmica. de l' Ajuntament de Barcelona i el Servei d'Igualtat i Diversitat de la Direcció de dades i gestió del coneixement de Barcelona Activa