

Barcelona en xifres 2015

Principals indicadors
econòmics de l'àrea
de Barcelona



3 Índex

4 Localització privilegiada

4 Població, superfície i clima

5 Població estrangera

6 Accessible i ben connectada

6 Aeroport

7 Port de Barcelona

8 Motor d'una gran àrea econòmica diversificada

8 Activitat econòmica

9 Especialització productiva

11 Aposta pel coneixement i la creativitat

12 Innovació

12 Indústries creatives

13 Ciutat emprenedora

13 Empreses

14 Creació empresarial

15 Mercat immobiliari

16 Pol d'atracció de talent

16 Llocs de treball a Barcelona

17 Activitat, ocupació i atur

17 Salaris

18 Universitats i escoles de negoci

19 Economia internacionalitzada

20 Exportacions

21 Inversió estrangera a Catalunya

22 Inversió de Catalunya a l'exterior

23 Sectors estratègics i tractors

24 Els sectors estratègics a l'economia de Barcelona

25 Turisme

27 Comerç

28 Ambiciosos projectes de ciutat

29 Millor qualitat de vida a Europa

30 Atractiu laboral

30 Energia i medi ambient

32 Mobilitat sostenible

32 Oferta cultural i educativa

33 Marca de ciutat que afegeix valor

34 Posicionament internacional de Barcelona

Localització privilegiada

Barcelona, nucli central d'una megaregió amb 27 milions d'habitants

- Barcelona, capital de Catalunya, compta amb més d'1.600.000 habitants i és el nucli central d'una regió metropolitana de 2.500 km² que s'apropa als 5.000.000 d'habitants i representa el 63,5% i el 10,2% de la població catalana i espanyola, respectivament.

- El desenvolupament actual de les regions metropolitanas desborda el seu àmbit geogràfic i crea la megaregió o aglomeració policèntrica de ciutats com a unitat natural d'influència econòmica en una àrea geogràfica. Al sud d'Europa destaca la formada pel corredor Barcelona-Lió, que engloba 27,3 milions d'habitants i una producció de més de 700.000 milions d'euros, xifres que la situen com la número 6 i la número 5 en població i riquesa, respectivament, entre les dotze megaregions europees.

- En relació amb les aglomeracions metropolitanas consolidades, el volum de població de la regió metropolitana de Barcelona és aproximadament la quarta part del de Nova York i superior al de les àrees de Boston, Berlín o Mont-real.

- L'esperit cosmopolita, divers i intercultural de Barcelona es posa de manifest en el fet que prop del 16,3% de les persones que resideixen a la ciutat són estrangeres.



Població, superfície i clima

DADES DE POBLACIÓ I SUPERFÍCIE

	POBLACIÓ GENER 2014 (HABITANTS)	POBLACIÓ SOBRE TOTAL ESPANYOL (%)	SUPERFÍCIE (KM ²)	DENSITAT (HAB./KM ²)
Barcelona	1.602.386	3,4%	102,2	15.685,1
Regió metropolitana*	4.774.561	10,2%	2.464,4	1.937,4
Catalunya	7.518.903	16,1%	32.108,0	234,2
Espanya	46.771.341	100,0%	505.968,4	92,4

* Comarques de Barcelonès, Baix Llobregat, Maresme, Vallès Oriental i Vallès Occidental
FONT: Departament d'Estadística de l'Ajuntament de Barcelona, Idescat, INE

INDICADORS DEMOGRÀFICS DE BARCELONA, 2014

Estructura d'edats

0-14 anys	12,5%
15-64 anys	66,0%
65 i més	21,5%
Esperança de vida (2013)	83,8
Homes	80,7
Dones	86,6
Taxa de natalitat (2014)	8,4‰
Taxa de mortalitat (2014)	9,3‰
Taxa de fecunditat (2013) (Naixements per cada 1.000 dones d'entre 15 i 49 anys)	36,2‰

FONT: Departament d'Estadística de l'Ajuntament de Barcelona i Idescat

INDICADORS CLIMÀTICS DE BARCELONA, 2014

Temperatura mitjana anual	18,3 °C
Temperatura màxima extrema	33,0 °C
Temperatura mínima extrema	5,0 °C
Hores de sol anuals	2.635,9

FONT: Departament d'Estadística de l'Ajuntament de Barcelona, Anuari Estadístic 2015



 **2.636** hores de sol anuals

 **16,3%** població estrangera

POBLACIÓ EN 20 AGLOMERACIONS METROPOLITANES DEL MÓN*

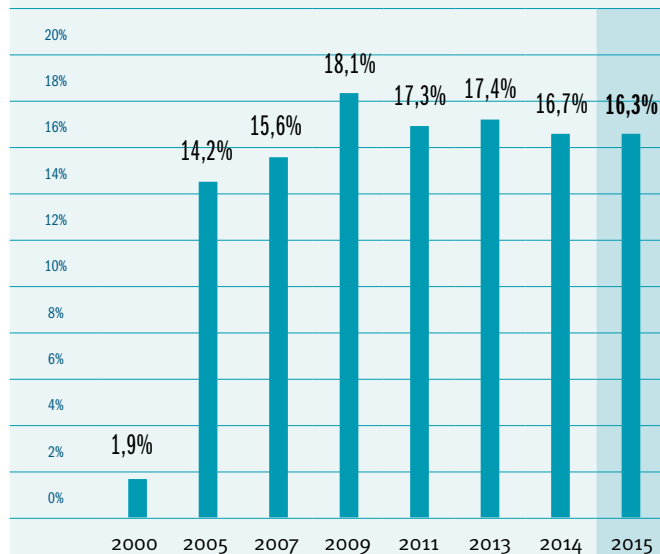
ÀREA METROPOLITANA	POBLACIÓ
Tòquio	37.843.000
Xangai	23.416.000
Nova York	20.630.000
Ciutat de Mèxic	20.063.000
Los Angeles	15.058.000
Buenos Aires	14.122.000
París	10.858.000
Londres	10.236.000
Hong Kong	7.246.000
Toronto	6.456.000
Madrid	6.454.440
San Francisco	5.929.000
Milà	5.257.000
Barcelona	4.774.561
Boston	4.478.000
Berlín	4.069.000
Sidney	4.036.000
Mont-real	3.536.000
Seattle	3.218.000
Estocolm	1.484.000

* Estimació actualitzada el maig de 2014. Per a Barcelona i Madrid, dada oficial de població l'1 de gener de 2014

FONT: Demographia World Urban Areas: 11th Annual Edition (2015.01), INE i Idescat

Població estrangera

PERCENTATGE D'ESTRANGERS SOBRE EL TOTAL DE LA POBLACIÓ, gener 2015

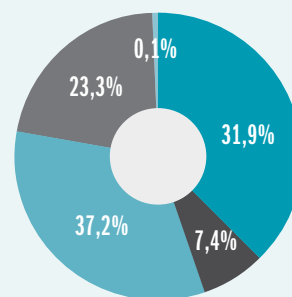


NOTA: Dades d'1 de gener de cada any

FONT: Departament d'Estadística de l'Ajuntament de Barcelona

ESTRANGERS A BARCELONA PER CONTINENT D'ORIGEN, gener 2015

- Amèrica
- Àfrica
- Europa
- Àsia
- Oceania



FONT: Departament d'Estadística de l'Ajuntament de Barcelona

Accessible i ben connectada

● En l'àmbit de les infraestructures d'accés a la ciutat, el 2014 s'assoleix la xifra rècord de 37,6 milions de passatgers a l'aeroport del Prat, de manera que Barcelona conserva la desena posició entre els principals aeroports europeus en el rànquing del grup Airports Council International. El dinamisme del trànsit internacional de passatgers al Prat fa que per tercer any consecutiu representi més de dues terceres parts del total (72,5%).

● L'activitat portuària registra 1,9 milions de TEU i 45,3 milions de tones transportades el 2014, que experimenten augments interanuals superiors al 9% en ambdós casos, en consonància amb la bona evolució del comerç exterior. D'altra banda, el port de Barcelona es va situar l'any 2013 en el setzè lloc entre els ports europeus en el rànquing de trànsit de contenidors.

● El 2014 Barcelona registra 2,36 milions de passatgers de creuers, i és el primer port base d'Europa i de la Mediterrània per a creuers per tretzè any consecutiu, i quart port base del món l'any 2013.

● La inclusió del corredor ferroviari del Mediterrani en la xarxa bàsica transeuropea de transport possibilitarà una connexió directa dels ports mediterranis cap a Europa, i comporta l'oportunitat estratègica d'augmentar la quota de mercat del port de Barcelona en el tràfic de mercaderies provinents d'Àsia.

AVE BARCELONA-MADRID			
	2012	2013	2014
Passatgers (milers)	2.688,6	3.117,4	3.527,7
Durada del trajecte	2 hores 30 minuts		

FONT: Departament d'Estadística de l'Ajuntament de Barcelona

Aeroport

AEROPORT DE BARCELONA		
	2013	2014
Passatgers totals	35.216.828	37.559.044
Mercaderies (en tones)	100.288	102.706

FONT: Aeroports Espanyols i Navegació Aèria (AENA)

PRINCIPALS AEROPORTS EUROPEUS PER VOLUM DE PASSATGERS	
CIUTAT (AEROPORT)	PASSATGERS 2014
Londres Heathrow (LHR)	73.371.195
París Roissy (CDG)	63.813.756
Frankfurt (FRA)	59.566.132
Istanbul (IST)	56.954.790
Amsterdam (AMS)	54.978.023
Madrid (MAD)	41.833.374
Munic (MUC)	39.716.877
Roma Fiumicino (FCO)	38.506.467
Londres Gatwick (LGW)	38.094.845
Barcelona (BCN)	37.559.044

FONT: Airports Council International. Airport Traffic Report, 2014, i Comitè de Desenvolupament de Rutes Aèries de Barcelona (CDRA)

AEROPORT DE BARCELONA. VOLS INTERCONTINENTALS PER ÀREA GEOGRÀFICA, 2014			
ÀREA GEOGRÀFICA	AEROPORTS DE DESTINACIÓ	NOMBRE DE VOLS SETMANALS	NOMBRE DE PASSATGERS TOTAIS DIRECTES
Amèrica del Nord	7	60	865.982
Àfrica	11	87	285.711
Orient Mitjà	5	41	804.361
Amèrica del Sud	3	14	963.416
Àsia	4	11	154.676
TOTAL intercontinental directe	30	213	3.074.146

FONT: Comitè de Desenvolupament de les Rutes Aèries. Barcelona

Port de Barcelona

INDICADORS DEL PORT DE BARCELONA Trànsit (dades en milions)

	2013	2014
TRÀFIC (DADES EN MILIONS)		
Mercaderies (tones)	41,5	45,3
Contenidors (TEU*)	1,7	1,9
Passatgers	3,6	3,5
INFRAESTRUCTURES		
Superfície terrestre (ha)		1.081
Molls i atracadors (km)		22

* TEU: Mesura de capacitat de transport marítim equivalent a un contenidor de 20 peus
FONT: Autoritat Portuària de Barcelona

INDICADORS DE CREUERS

	2014
Passatgers de creuers	2.364.292
Embarcament	615.377
Desembarcament	607.112
Trànsit	1.141.803
Escales de creuers	764

FONT: Autoritat Portuària de Barcelona

RÀNKING EUROPEU DE PORTS PER TRÀNSIT DE CONTENIDORS, 2013

RÀNKING 2013	CIUTAT PORT	TEU* 2013
1	Rotterdam	11.621.249
2	Hamburg	9.302.219
3	Anvers	8.578.269
4	Bremen	5.830.711
5	Algesires	4.500.600
6	València	4.327.838
7	Felixstowe	3.740.000
8	Ambarli (Istanbul)	3.378.000
9	Pireu	3.163.755
10	Gioia Tauro	3.087.000
11	Marsaxlokk	2.750.000
12	St. Petersburg	2.515.000
13	Le Havre	2.486.000
14	Zeebrugge	2.026.270
15	Gènova	1.988.013
16	Barcelona	1.720.383
17	Southampton	1.491.270
18	Mersin	1.378.000
19	La Spezia	1.298.012

* TEU: Mesura de capacitat de transport marítim equivalent a un contenidor de 20 peus
FONT: Containerisation International, Top 100 container ports 2014

10è aeroport europeu en nombre de passatgers

1r port base de creuers d'Europa

Motor d'una gran àrea econòmica diversificada

Barcelona és un motor econòmic dinàmic amb estructura diversificada i reconeixement internacional

- El posicionament internacional de la ciutat i la fortalesa de la marca Barcelona són actius que, en un context econòmic com l'actual, tenen gran rellevància per reforçar la seva capacitat d'atraure empreses, ocupació, talent i inversió estrangera.
- El producte interior brut (PIB) de la ciutat de Barcelona l'any 2010 va assolir els 61.915,2 milions d'euros, amb un PIB per habitant de 38,5 milers d'euros. En la distribució del valor afegit brut per sectors –segons una estimació efectuada el 2012–, hi destaca el pes dels serveis col·lectius d'educació, sanitat i serveis socials (11,9% del total), el comerç i reparacions (11,7%), els serveis a les empreses (11,3%), l'hostaleria (9,1%) i la informació i les comunicacions (7,3%).
- L'any 2014 Catalunya va generar un PIB de 209.282 milions d'euros, la qual cosa representa el 19,8% del total espanyol. El PIB *per capita* del Principat el 2014 supera en un 15% el de la Unió Europea.
- Barcelona manté un important sector industrial que ocupa el 8,1% dels assalariats i la seva regió metropolitana –amb un 14,8% d'ocupats a la indústria– concentra més de la meitat (el 61,3%) d'aquesta ocupació a Catalunya, on destaquen els clústers de l'automòbil –un dels principals productors d'Europa–, el farmacèutic i químic, els productes alimentaris, els materials i equips elèctrics, el del paper i les arts gràfiques i el de tractament de residus.

 **19,8%** del PIB de l'Estat espanyol

Activitat econòmica

PRODUCTE INTERIOR BRUT A PREUS DE MERCAT (PIB)*, 2010 (preus corrents en milions €)

	PIB		PIB PER HABITANT
	MILIONS D'EUROS	MILERS D'EUROS	ÍNDEX CATALUNYA=100
Barcelona	64.241,5	40,1	145,3
Regió Metropolitana de Barcelona	141.498,7	29,7	107,8

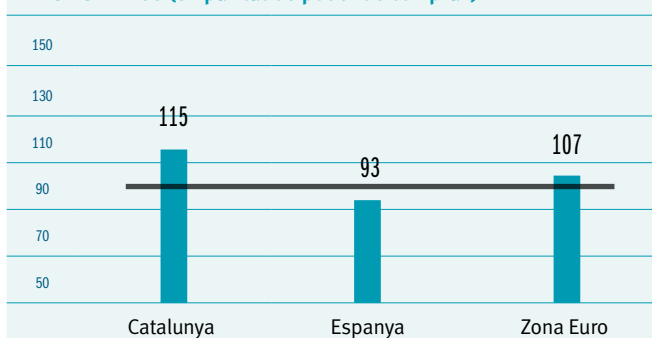
* PIB 2012. Base 2010. Valoració a preus de mercat
FONT: Institut d'Estadística de Catalunya

PRODUCTE INTERIOR BRUT A PREUS DE MERCAT (preus corrents en milions €)

	CATALUNYA	ESpanya	% CAT/ESP
2011	209.716	1.075.147	19,5
2012	206.920	1.055.158	19,6
2013	206.617	1.049.181	19,7
2014	209.282	1.058.469	19,8

FONT: Institut d'Estadística de Catalunya

PIB PER CAPITA EN PARITAT DE PODER DE COMPRA, 2014 (BASE UE = 100 (en paritat de poder de compra*))



— ÍNDEX (UE 28 = 100)

* PIB harmonitzat

FONT: Institut d'Estadística de Catalunya

BARCELONA. VALOR AFEGIT BRUT (VAB*) PER BRANQUES D'ACTIVITAT, 2012

	PES S/TOTAL
Comerç	11,7%
Activitats professionals, tècniques i administratives	11,3%
Hostaleria	9,1%
Resta sectors	8,3%
Informació i comunicacions	7,3%
Sanitat i serveis socials	6,7%
Finances i assegurances	6,6%
Administració pública	5,8%
Construcció	5,7%
Educació	5,2%
Transports i emmagatzematge	5,0%
Activitats immobiliàries (sense rendes imputades)	4,4%
Material de transport i productes metàl·lics	3,5%
Activitats artístiques i recreatives	2,7%
Resta indústria manufacturera	2,6%
Indústria química i farmacèutica	2,5%
Indústries extractives, energia, aigua i residus	1,5%

* VAB 2012

FONT: UPF - Ajuntament de Barcelona (2015). Estimació del PIB de Barcelona (2008-2012) amb desagregació sectorial

Especialització productiva**ESTRUCTURA PRODUCTIVA. PERCENTATGE D'ASSALARIATS PER SECTORS ECONÒMICS, 2014***

	BARCELONA	RMB	CATALUNYA	ESPANYA
Agricultura	0,0	0,1	0,3	0,4
Indústria	8,1	14,8	17,0	14,4
Construcció	2,6	3,6	4,2	4,9
Serveis	89,3	81,6	78,5	80,2
TOTAL	100,0	100,0	100,0	100,0

* Dades del 4t trimestre

FONT: Departament d'Estadística de l'Ajuntament de Barcelona i INSS

EMPRESSES CLASSIFICADES PER SECTORS ECONÒMICS A BARCELONA, 2014 (% s/total)

Serveis a les empreses	26,2%
Comerç i reparacions	19,5%
Educació, sanitat i serveis socials	10,0%
Construcció	8,7%
Activitats immobiliàries	7,6%
Hostaleria	6,4%
Transports i emmagatzematge	5,0%
Altres serveis	4,7%
Informació i comunicacions	3,6%
Indústria	3,2%
Activitats artístiques, culturals i de lleure	2,7%
Activitats financeres i d'assegurances	2,1%
Energia i aigua	0,4%

* Els serveis a les empreses contenen activitats professionals, científiques i tècniques, administratives i serveis auxiliars

FONT: DIRCE, INE

54,1% d'assalariats en sectors de coneixement alt

Barcelona lidera l'avenç d'Espanya cap a l'economia del coneixement

● Un 29,7% de les empreses i un 54,1% dels assalariats de la ciutat treballen en sectors de coneixement alt al finalitzar el 2014. La ciutat és el nucli principal d'aquestes activitats a Catalunya, ja que concentra el 44,1% dels llocs de treball i més d'una tercera part de les empreses (34,9%).

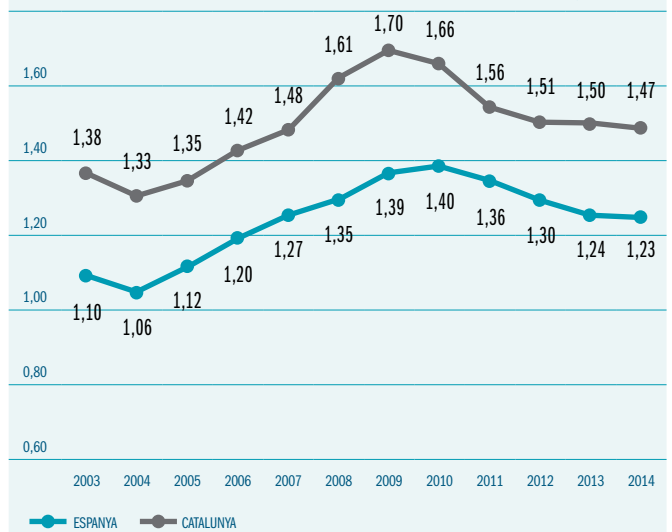
● El 2014 l'àrea de Barcelona encapçala el rànquing espanyol de sol·licituds dels models d'utilitat –amb el 18,5% del total–, mentre que el pes de les patents de la demarcació barcelonina en el conjunt estatal és del 13,2%. Catalunya concentra el major nombre d'empreses innovadores d'Espanya (24,1%) i el 24,1% de la despesa total de l'Estat en activitats innovadores.

● Barcelona se situa en quarta posició europea i onzena mundial en producció científica l'any 2014, segons l'estudi elaborat per la Universitat Politècnica de Catalunya a partir del *Science Citation Index*. La despesa en R+D a Catalunya assoleix l'1,47% del PIB l'any 2014, i el personal dedicat a la recerca i el desenvolupament al Principat és de 43.898 treballadors.

● Les activitats creatives apleguen més de 108.000 llocs de treball i prop de 7.800 empreses amb assalariats de Barcelona el 2014, dada que representa l'11,3% de les persones ocupades i el 10,9% de les empreses de la ciutat. La capital de Catalunya concentra el 46,8% de les empreses creatives i el 48,7% de l'ocupació creativa del Principat. Val a dir que, segons la recerca urbana més recent, un major percentatge de persones ocupades en indústries creatives es correlaciona de forma molt intensa amb una major producció per habitant.

Aposta pel coneixement i la creativitat

EVOLUCIÓ DE LES DESPESES EN R+D COM A PERCENTATGE DEL PIB A CATALUNYA I ESPANYA, 2003-2014*



* Des del 2003 fins al 2008, PIB en base 2000. Del 2009 al 2011, PIB en base al 2008. De 2012 endavant, PIB en base 2010

FONT: INE

INSTAL·LACIONS CIENTÍFIQUES I TÈCNiques DE REFERÈNCIA INTERNACIONAL A BARCELONA

Barcelona Supercomputing Centre -
Centro Nacional de Supercomputación (BSC-CNS)

Canal d'Investigació i Experimentació Marítima (CIEM)

Centre de Supercomputació de Catalunya (CESCA)

Laboratori de Ressonància Magnètica Nuclear de Barcelona (LRB)

Sala Blanca de l'Institut de Microelectrònica de Barcelona (IMB-CNM)

Sincrotró ALBA - Cells

Centre Nacional d'Anàlisi Genòmica (CNAG)

FONT: Ministeri d'Educació i Ciència, Mapa d'instal·lacions científiques i tècniques singulars

PRINCIPALS CIUTATS DEL MÓN PEL QUE FA A LA PRODUCCIÓ CIENTÍFICA, 2014

CIUTAT	RÀNKING MUNDIAL	RÀNKING EUROPEU
Pequín	1	–
Londres	2	1
Xangai	3	–
Seül	4	–
Tòquio	5	–
Nova York	6	–
Boston	7	–
París	8	2
Madrid	9	3
Toronto	10	–
Barcelona	11	4
Baltimore	12	–
Cambridge-Ma	13	–
Chicago	14	–
Los Angeles	15	–
Moscou	16	5
Filadèlfia	17	–
Sao Paulo	18	–
Houston	19	–
Roma	20	6

FONT: Universitat Politècnica de Catalunya - Centre de Política del Sòl i Valoracions



Innovació

INDICADORS D'INNOVACIÓ

	SOL·LICITUDS DE PATENTS		SOL·LICITUDS DE MODELS D'UTILITAT	
	2014	% S/ESP	2014	% S/ESP
Barcelona*	400	13,2	498	18,5
Catalunya	516	17,0	633	23,5
Espanya	3.031	100,0	2.689	100,0

* Dades provincials

FONT: Oficina Española de Patentes y Marcas

EMPRESES I INNOVACIÓ

	NOMBRE D'EMPRESES INNOVADORES		DESPESES TOTAL EN ACTIVITATS INNOVADORES	
	2014	% S/ESP	2014 (MILERS D'€)	% S/ESP
Catalunya	3.801	24,1	3.118.847	24,1
Espanya	15.748	100,0	12.959.842	100,0

FONT: INE

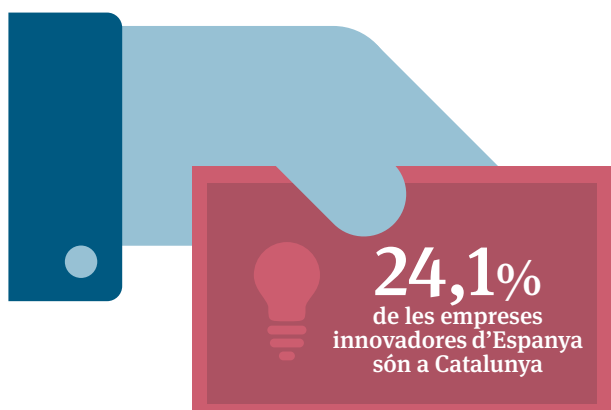
Indústries creatives

OCUPACIÓ EN ACTIVITATS CREATIVES* A BARCELONA, 2014

	2014	PES BCN/ CATALUNYA
Activitats relacionades amb el patrimoni	2.890	68,7%
Arquitectura i enginyeria	14.435	40,8%
Arts gràfiques i impressió	3.875	20,4%
Cinema, vídeo i música	3.159	55,4%
Disseny i fotografia	13.067	53,8%
Edició	9.396	68,8%
Escriptors, arts escèniques i visuals, i artesans	6.884	54,5%
Moda	2.053	12,9%
Ràdio i televisió	773	17,1%
Indústries creatives tradicionals (culturals)	56.532	41,8%
Recerca i desenvolupament	9.255	47,8%
Publicitat	14.046	61,2%
Software, videojocs i edició electrònica	28.762	63,3%
Indústries creatives no tradicionals	52.063	59,3%
TOTAL Indústries creatives	108.595	48,7%
% ind. creatives s/ total de Barcelona	11,3%	

NOTA: Afiliats als règims General i d'Autònoms de la Seguretat Social el quart trimestre de l'any

FONT: Elaboració del Departament d'Estudis d'Ocupació, Empresa i Turisme a partir de les dades de l'Observatori d'Empresa i Ocupació de la Generalitat de Catalunya



Ciutat emprenedora

Barcelona té una activitat empresarial dinàmica i flexible

- L'àrea de Barcelona és seu de **434.914 empreses**, gairebé el 14% del total d'Espanya. Es tracta majoritàriament de pimes, caracteritzades per una gran flexibilitat i capacitat d'adaptació a entorns complexos.
- La **taxa d'activitat emprenedora** (TEA) de la població resident (18-64 anys) a la província de Barcelona se situa en el 7,3% el 2014, de manera que supera les de Suècia (6,7%), Alemanya i França (5,3% en ambdós casos), així com la mitjana espanyola (5,5%) i la de les economies de la UE basades en la innovació (6,9%).
- L'any 2014 a Barcelona es van crear 7.221 societats mercantils, el valor més alt en sis anys i que representa un augment del 12,5% respecte al 2011. En l'àmbit provincial, Barcelona mostra una ràtio de 4,1 societats mercantils creades per mil habitants, de manera que encapçala el rànquing de les grans àrees urbanes de l'Estat en aquest indicador.
- La ciutat aspira a generar un entorn de confiança que faciliti el desenvolupament de l'activitat econòmica i empresarial. En aquest context, destaca la creació d'una zona d'emprenedors per impulsar la creació d'empreses en l'àmbit de l'ecosistema *mobile* –de tecnologies mòbils. D'altra banda, l'Ajuntament gaudeix d'una situació financera sanejada i aplica una gestió econòmica i pressupostària rigorosa que garanteix el pagament en un termini màxim de 30 dies als seus proveïdors.
- Barcelona compta amb una presència important de l'economia social –amb les persones i col·lectius com a centre de l'activitat econòmica–, on destaquen les societats laborals (56,8%), les cooperatives (40,6%), els centres especials de treball (2,1%) i empreses d'inserció laboral (0,5%) que ofereixen una forta capacitat per a la innovació social.

Empreses

SOCIETATS MERCANTILS			
	2013	2014	% S/ESPANYA (2014)
Creació			
Barcelona ciutat	7.067	7.221	7,7
Barcelona província	14.221	14.072	14,9
Catalunya	17.708	17.665	18,8
Espanya	93.363	94.152	100,0
Dissolució			
Barcelona província	1.711	1.397	6,4
Catalunya	3.013	2.460	11,3
Espanya	24.616	21.850	100,0

FONT: INE

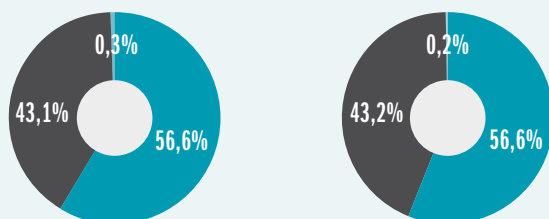
EMPRESES DE BARCELONA SEGONS EL NOMBRE D'ASSALARIATS, gener 2014				
	BARCELONA	% S/TOTAL	PROVÍNCIA BARCELONA	% S/TOTAL
Sense assalariats	94.697	56,6	245.989	56,6
Amb assalariats:				
D'1 a 199 assalariats	72.275	43,1	188.006	43,2
Més de 199 assalariats	467	0,3	919	0,2
TOTAL empreses	167.439	100,0	434.914	100,0

FONT: Directori Central d'Empreses (DIRCE), INE

EMPRESSES SEGONS NOMBRE D'ASSALIATS

BARCELONA*

PROVÍNCIA DE BARCELONA**



● Més de 199 assalariats ● D'1 a 199 assalariats ● Sense assalariats

* FONT: Departament d'Estadística de l'Ajuntament de Barcelona

** FONT: INE, Directori Central d'Empreses (DIRCE)

SEUS EMPRESARIALS, Gènere 2014

	NOMBRE D'EMPRESSES	% S/ ESPANYA
Barcelona	167.439	5,4
Província de Barcelona	434.914	13,9
Catalunya	576.565	18,5
Espanya	3.119.310	100,0

FONT: INE, Directori Central d'Empreses (DIRCE)

EMPRESSES SEGONS INTENSITAT DE CONEIXEMENT, 2014*

	BARCELONA	% S/TOTAL	CATALUNYA	% S/TOTAL
Sectors industrials de nivell tecnològic alt	165	0,2	693	0,3
Sectors industrials de nivell tecnològic mitjà-alt	545	0,8	4.103	1,7
Serveis intensius en coneixement	20.575	28,7	56.158	23,1
TOTAL empreses coneixement alt	21.285	29,7	60.954	25,1
Resta d'empreses	50.288	70,3	182.063	74,9
TOTAL empreses	71.573	100,0	243.017	100,0

* Dades del 4t trimestre

FONT: Observatori d'Empresa i Ocupació de la Generalitat de Catalunya

Creació empresarial

ACTIVITAT EMPRENEDORA ALS PAÏSOS EUROPEUS, 2014 (% sobre població de 18-64 anys)

Lituània	11,3
Romania	11,3
Eslovàquia	10,9
Regne Unit	10,7
Portugal	10,0
Països Baixos	9,5
Estònia	9,4
Hongria	9,3
Polònia	9,2
Àustria	8,7
Croàcia	8,0
Grècia	7,9
Mitjana UE	7,8
Catalunya	7,5
Barcelona*	7,3
Luxemburg	7,1
Suècia	6,7
Irlanda	6,5
Eslovènia	6,3
Finlàndia	5,6
Dinamarca	5,5
Espanya	5,5
Bèlgica	5,4
Alemanya	5,3
França	5,3
Itàlia	4,4

*Dada provincial

FONT: Global Entrepreneurship Monitor (GEM), Informe executiu Catalunya 2014

Barcelona disposa d'una oferta immobiliària competitiva per als negocis

- La iniciativa Barcelona Catalonia de la Generalitat de Catalunya i l'Ajuntament de Barcelona pretén la promoció territorial conjunta de nous projectes d'activitat econòmica en els principals sectors de l'economia del coneixement, que es troben a l'entorn de potents infraestructures intenses en coneixement i de mobilitat, amb gairebé **7 milions de m²** de superfície i capacitat per generar més de 200.000 nous llocs de treball.
- El cost de la vida a Barcelona l'any 2015 se situa en la posició 124 entre les ciutats de món segons el ràanking global que elabora Mercer Human Resource Consulting, 53 posicions per sota de l'any anterior, degut principalment a la fortalesa del dòlar nord-americà en front l'euro i la caiguda del tipus d'interès. Així, Barcelona queda fora de les 50 ciutats més cares del món per cinquè any consecutiu, mentre que els preus de l'espai comercial, oficines i sòl industrial es mantenen força estables –amb un cert augment dels primers a les zones *prime*– de manera que Barcelona és competitiva en tots els usos enfront d'altres ciutats de referència d'Europa, l'Orient Mitjà i Àfrica.

Mercat immobiliari

MERCAT D'OFICINES, 4t trimestre 2014

Estoc total d'oficines	5.916.592 m ²
Oferta disponible d'oficines	759.099 m ²
Taxa de desocupació	12,83%

FONT: On point, Jones Lang LaSalle

PREUS D'OFICINES, 4t trimestre 2014

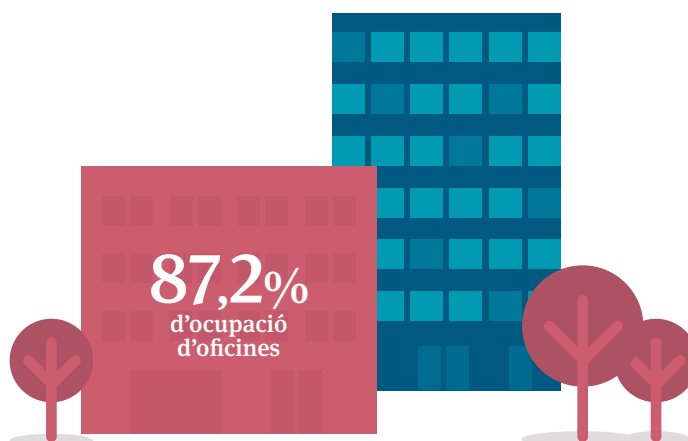
Primera línia (Pg. Gràcia-Diagonal)	13-17,75€ m ² /mes
Districte de negocis (centre consolidat)	8,75-15,25€ m ² /mes
Noves àrees de negoci	8,25-14,75€ m ² /mes
Perifèria (Sabadell, Sant Cugat, Esplugues, etc.)	5,5-8€ m ² /mes

FONT: On point, Jones Lang LaSalle

PREUS MITJANS DE L'HABITATGE A BARCELONA, 4t trimestre 2014

Lloguer (€/m ² /mes)	10,2
Venda d'habitatge de segona mà (€/m ²)	3.188
Venda d'habitatge nou (€/m ²)	3.845

FONT: Departament d'Estadística de l'Ajuntament de Barcelona



Pol d'atracció de talent

El mercat laboral de Barcelona disposa de massa crítica i capital humà qualificat

- La ciutat concentra prop d'un milió de llocs de treball, i l'àrea de Barcelona, més de 2,2 milions. Les taxes d'activitat (80,9%) i d'ocupació (67,6%) de Barcelona són superiors a les mitjanes catalana, espanyola i europea.
- Més de la meitat dels llocs de treball a Barcelona (el 54,1%) corresponen a activitats de coneixement alt, i la ciutat és el nucli central d'aquest segment de l'economia a Catalunya, ja que concentra el 44,1% dels llocs de treball de coneixement alt del Principat, quan el pes de Barcelona sobre els assalariats catalans és del 36,5%.
- Barcelona compta avui amb un mercat laboral amb massa crítica en els sectors d'alt valor afegit: Catalunya és la novena regió d'Europa en persones ocupades en manufactures d'intensitat tecnològica alta i mitjana-alta, i també pel que fa a treballadors en ciència i tecnologia, alhora que se situa en quinzena posició quant als sectors de serveis intensius en coneixement i tecnologia punta l'any 2013.
- Catalunya disposa de **12 universitats** que apleguen prop de **240.000 estudiants**, i l'àrea metropolitana de Barcelona concentra el 88,8% de les persones matriculades en les seves 8 universitats, tant públiques com privades. S'hi imparteixen 434 màsters oficials amb 30.947 alumnes matriculats, i es compten més de 21.000 estudiants universitaris estrangers a Catalunya el curs 2013-2014.
- El 2013 el percentatge de treballadors i treballadores amb estudis universitaris a Catalunya creix fins a situar-se en el 41,8% i el 46,4%, respectivament, valors clarament superiors a la mitjana de la Unió Europea.

- En l'àmbit de la formació, cal destacar que Barcelona és l'única ciutat amb dues institucions docents entre les 7 millors escoles de negocis del continent europeu, ja que IESE i ESADE ocupen les posicions tercera i setena d'Europa i els llocs setè i dinovè del món, respectivament, dins el rànquing Global MBA 2015 publicat pel *Financial Times*.

Llocs de treball a Barcelona

TREBALLADORS AFILIATS A LA SEGURETAT SOCIAL, 2014*

	TOTAL	% S/ESPANYA
Barcelona	993.512	5,97
Barcelona província	2.241.525	13,46
Catalunya	2.944.870	17,68
Espanya	16.651.884	100,0

* Dades del 4t trimestre

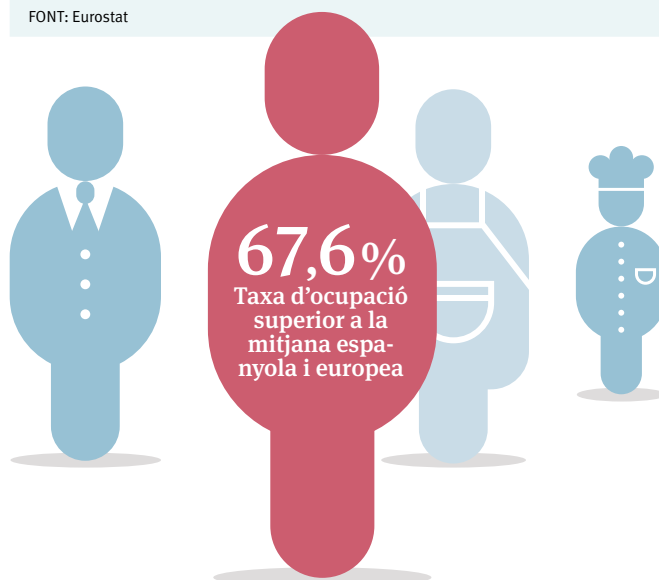
FONT: Departament d'Empresa i Ocupació de la Generalitat de Catalunya i INSS

% TREBALLADORS AMB ESTUDIS UNIVERSITARIS, 2013*

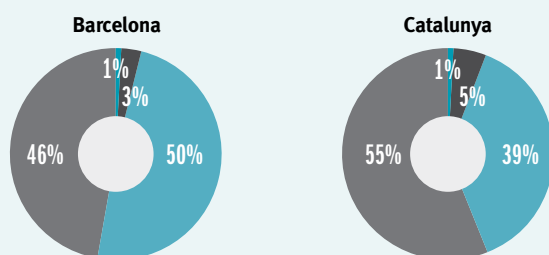
	DONES	TOTAL
Catalunya	46,36%	41,76%
Espanya	45,66%	41,59%
Unió Europea	36,97%	33,47%

* % sobre la població d'entre 25 i 64 anys amb titulació universitària

FONT: Eurostat



ASSALARIATS SEGONS INTENSITAT DE CONEIXEMENT, 2014* (% s/total)



- Sectors industrials de nivell tecnològic alt
- Sectors industrials de nivell tecnològic mitjà-alt
- Serveis intensius en coneixement
- Resta d'assalariats

* Dades del 4t trimestre

FONT: Departament d'Empresa i Ocupació de la Generalitat de Catalunya

Activitat, ocupació i atur

TAXES* D'ACTIVITAT, OCUPACIÓ I ATUR. IV trimestre de 2014 (en %)

	TAXA D'ACTIVITAT	TAXA D'OCUPACIÓ	TAXA D'ATUR
Barcelona	80,9	67,6	16,4
Catalunya	79,1	63,3	20,0
Espanya	75,6	57,6	23,8
Unió Europea	72,5	65,2	9,9

* Taxes específiques (16-64 anys)

FONT: Enquesta de Població Activa i Eurostat

Salaris

NIVELL SALARIAL A CIUTATS DEL MÓN, 2015

SALARI BRUT (NOVA YORK = 100)	CIUTAT	SALARI NET (NOVA YORK = 100)
131,3	Zuric	141,8
130,1	Ginebra	135,2
85,2	Xicago	84,5
77,4	Montreal	78,2
75,5	Londres	72,3
68,5	Viena	69,7
67,7	Munic	68,2
62,8	París	67,1
70,1	Tòquio	66,5
58,6	Lió	62,8
92,2	Copenhaguen	56,8
60	Roma	54,2
65,3	Amsterdam	53,3
49,4	Hong Kong	51,3
51,7	Barcelona	46,8
29,8	Atenes	28,2

FONT: UBS, Prices and Earnings 2015

Universitats i escoles de negoci

FORMACIÓ I UNIVERSITATS (2013-2014)	
Nombre total d'estudiants universitaris a Catalunya*	244.277
Nombre total d'estudiants universitaris a l'àrea de Barcelona*	199.879
Nombre de màsters oferts per les universitats de l'àrea de Barcelona	434
Nombre d'estudiants de màster i doctorat a les universitats de l'àrea de Barcelona	31.707
Estudiants estrangers a les universitats catalanes	21.227
Estudiants estrangers en màsters i doctorats a les universitats catalanes	11.125
* Inclou els estudiants de màster FONT: Departament d'Estadística de l'Ajuntament de Barcelona i web d'UNEIX	

MILLORS ESCOLES DE NEGOCIS EUROPEES L'ANY 2015

RÀNKING EUROPEU	RÀNKING MUNDIAL	ESCOLA DE NEGOCIS	CIUTAT
1	2	London Business School	Londres
2	4	Insead	Fontainebleau
3	7	IESE Business School	Barcelona
4	12	IE Business School	Madrid
5	13	University of Cambridge: Judge	Cambridge
6	16	HEC Paris	París
7	19	ESADE Business School	Barcelona
8	20	IMD	Lausana
9	22	University of Oxford: Saïd	Oxford
10	26	SDA Bocconi	Milà
11	34	Imperial College Business School	Londres
12	35	Manchester Business School	Manchester
13	36	The Lisbon MBA	Lisboa
14	38	Warwick Business School	Coventry
15	45	Rotterdam School of Management, Erasmus University	Rotterdam
16	45	Cranfield School of Management	Cranfield
17	45	City University: Cass	Londres
18	50	Lancaster University Management School	Lancaster
19	55	Mannheim Business School	Mannheim
20	63	ESMT - European School of Management and Technology	Berlín

FONT: Financial Times, *Global MBA Ranking 2015*

Economia internacionalitzada

Barcelona té una economia oberta i connectada al món

- L'any 2014 les exportacions de la província de Barcelona han assolit un volum de 47.057,3 M€, cosa que suposa un nou rècord de la sèrie històrica disponible. Després de l'estabilització de l'any anterior, les vendes a l'exterior guanyen dinamisme i creixen un 2,7% en termes interanuals, amb una evolució particularment favorable en el segon semestre propiciada per les mesures expansives del Banc Central Europeu, la depreciació de l'euro i la millora de la competitivitat.
- L'àrea de Barcelona continua encapçalant el rànquing exportador de l'Estat espanyol, amb gairebé la cinquena part (19,6%) del total de les vendes a l'exterior. A més, hi ha 41.951 empreses exportadores a la demarcació de Barcelona, dada que representa un 28,4% del total estatal.
- L'atractiu del territori barceloní per a la inversió estrangera es confirma des de diversos rànquings de prestigi: segons el *Global Cities Investment Monitor 2015* de KPMG, en el període 2010-2014 Barcelona aconsegueix la desena posició entre les àrees urbanes del món en captació d'IED amb un total de 502 projectes d'inversió estrangera *greenfield* – sense socis locals o en nous emplaçaments. D'altra banda, l'informe *European Cities and Regions of the Future 2014/15* elaborat per l'FDI Intelligence situa Barcelona com a setena ciutat d'Europa amb millors perspectives de futur, mentre que el *Global Cities of the Future 2014/2015* de l'FDI –publicat el 2015– destaca la sisena posició mundial i tercera europea de Barcelona en el rànquing de 25 àrees urbanes en estratègia de captació d'inversió estrangera. Així mateix, l'informe *Attractiveness Survey Europe 2015* d'Ernst and Young atorga a Catalunya i l'àrea de Barcelona la quarta posició del continent en nombre de projectes d'inversió internacional captats, de manera que el Principat se situa en primera posició quant al nombre de llocs de treball creats

per aquestes inversions –amb 7.089 treballadors–, concentra el 47% dels projectes amb destí a Espanya i es manté en posicions destacades d'aquest rànquing des del 2005.

- El territori català és seu de més de 5.700 empreses estrangeres. Els principals països de procedència són Alemanya (14,6%), França (12,7%) i els Estats Units (10,9%).
- D'altra banda, Catalunya concentra la major part de les empreses dels Estats Units (86%), japoneses (80%), italianes (80%), daneses (69%), austríaques (68%), franceses (64%) i suïsses (51%) implantades a Espanya.



Exportacions

EXPORTACIONS (en milions d'euros)

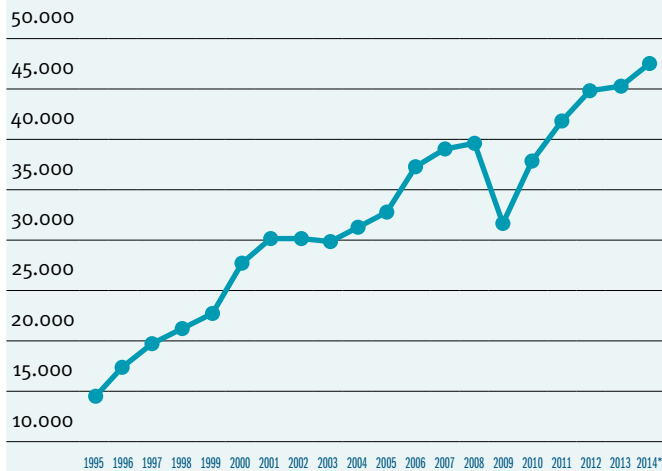
	2012	2013*	2014*	PERCENTATGE S/ESPANYA 2014
Barcelona**	45.444,3	45.828,8	47.057,3	19,6
Catalunya	58.853,2	58.957,2	60.194,5	25,1
Espanya	226.114,6	235.814,1	240.034,9	100,0

* Dades provisionals

** Dades provincials

FONT: Ministeri d'Economia i Competitivitat

EVOLUCIÓ DE LES EXPORTACIONS DE LA PROVÍNCIA DE BARCELONA, 1995 - 2014 (en milions d'euros)



* Dades provisionals

FONT: Ministeri d'Economia i Competitivitat

PRINCIPALS PAÏSOS D'EXPORTACIÓ DE BARCELONA (PROVÍNCIA), 2014 (percentatge sobre el total)**

França	14,9%
Alemanya	11,2%
Itàlia	7,5%
Portugal	6,8%
Regne Unit	5,9%
Suïssa	4,0%
EUA	3,2%
Països Baixos	2,9%
Xina*	2,3%
Turquia	2,0%

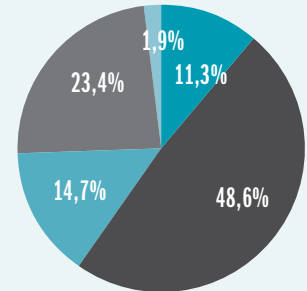
* Inclou Xina, Hong Kong i Macau

** Dades provisionals

FONT: Ministeri d'Economia i Competitivitat

DISTRIBUCIÓ DE LES EXPORTACIONS DE LA PROVÍNCIA DE BARCELONA SEGONS CONTINGUT TECNOLÒGIC, 2014*

- Nivell tecnològic alt
- Nivell tecnològic mitjà-alt
- Nivell tecnològic mitjà-baix
- Nivell tecnològic baix
- No classificat

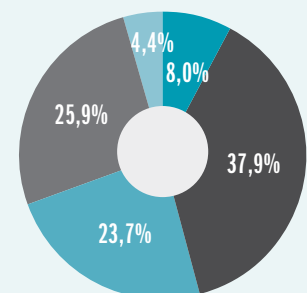


* Dades provisionals

FONT: Ministeri d'Economia i Competitivitat

DISTRIBUCIÓ DE LES EXPORTACIONS ESPANYOLES SEGONS CONTINGUT TECNOLÒGIC, 2014*

- Nivell tecnològic alt
- Nivell tecnològic mitjà-alt
- Nivell tecnològic mitjà-baix
- Nivell tecnològic baix
- No classificat



* Dades provisionals

FONT: Ministeri d'Economia i Competitivitat

Inversió estrangera a Catalunya

INVERSIÓ ESTRANGERA (en milions d'euros)

	2012	2013	2014*
Catalunya	2.676,0	3.485,5	3.025,3
Espanya	14.661,9	16.823,6	19.169,8

* Dades provisionals

NOTA: Inversió bruta total sense Entitats de Tinença de Valors Estrangers (ETVE)

FONT: Datainvex. Ministeri d'Economia i Competitivitat

INVERSIÓ ESTRANGERA A CATALUNYA PER PAÍS D'ORIGEN ÚLTIM, 2014 (percentatge sobre el total)

França		28,4%
Mèxic		18,3%
Luxemburg		16,3%
Alemanya		6,9%
Israel		6,8%
EUA		3,7%
Països Baixos		3,5%
Japó		3,1%
Bèlgica		1,9%
Regne Unit		1,5%
Andorra		1,2%
Itàlia		1,2%

NOTA: Inversió bruta total sense Entitats de Tinença de Valors Estrangers (ETVE)

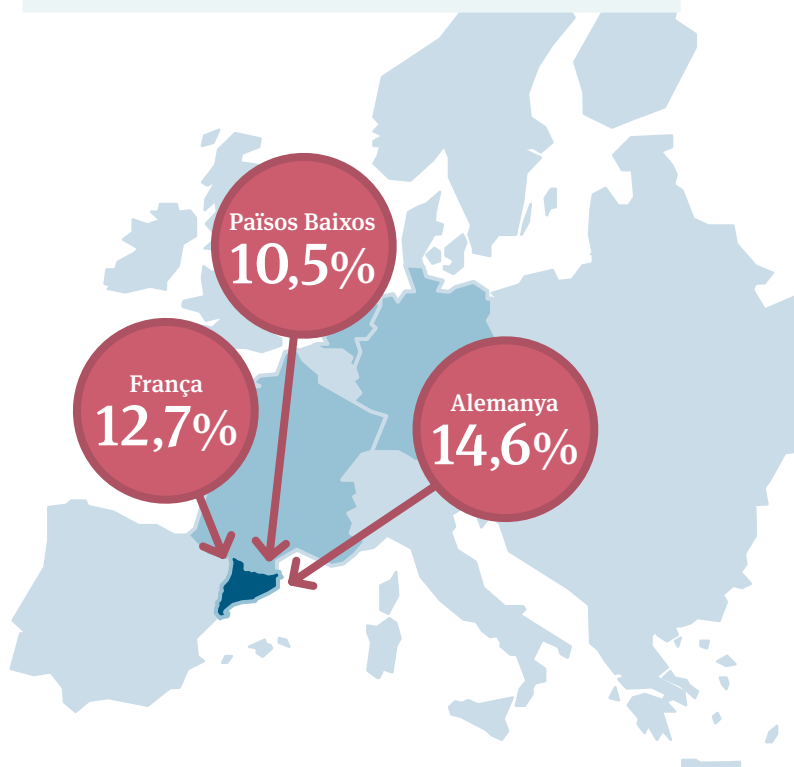
FONT: Datainvex. Ministeri d'Economia i Competitivitat

Principals països europeus de procedència de les empreses estrangeres ubicades a Catalunya

NOMBRE D'EMPRESES ESTRANGERES ESTABLERTES A CATALUNYA

PAÍS D'ORIGEN	2014	% S/TOTAL
Alemanya	835	14,6
França	726	12,7
Estats Units d'Amèrica (EUA)	625	10,9
Països Baixos	599	10,5
Itàlia	551	9,7
Regne Unit	372	6,5
Suïssa	295	5,2
Luxemburg	285	5,0
Dinamarca	194	3,4
Portugal	134	2,3
Japó	131	2,3
Bèlgica	127	2,2
Àustria	103	1,8
Altres	731	12,8
TOTAL	5.708	100

FONT: Invest in Catalonia. Acció10



IED A PRINCIPALS ÀREES URBANES DEL MÓN

ÀREA URBANA	2010-2014	PROJECTES IED
Londres	1	1.712
Xangai	2	1.314
Hong Kong	3	1.047
São Paulo	4	864
París	5	717
Nova York	6	685
Sydney	7	647
Moscú	8	627
Pequín	9	520
Barcelona	10	502

FONT: Global Cities Investment Monitor 2015, KPMG

10 PRIMERES ÀREES URBANES EUROPEES EN PROJECTES D'INVERSIÓ ESTRANGERA I LLOCS DE TREBALL ASSOCIATS, 2014

ÀREA URBANA	PROJECTES IED	LLOCS DE TREBALL
Greater London	383	3.470
París	159	1.200
Darmstadt (Frankfurt)	124	1.316
Catalunya (Barcelona)	108	7.089
Düsseldorf	86	1.649
Rhone-Alpes (Lió)	83	1.592
Uusimaa (Hèlsinki)	83	197
Berlín	80	1.595
Stuttgart	74	982
Friburg	68	268
Altres	3.093	166.225
TOTAL	4.341	185.583

FONT: Emst&Young Attractiveness Survey Europe 2015

Inversió de Catalunya a l'exterior

INVERSIÓ A L'EXTERIOR (en milions d'euros)

	2012	2013	2014*	% CAT/ ESPANYA
Catalunya	2.342,4	2.381,6	3.649,9	14,8
Espanya	15.735,4	18.849,2	24.734,6	100,0

* Dades provisionals

NOTA: Inversió bruta total sense Entitats de Tinença de Valors Estrangers (ETVEs)

FONT: Datainvox. Ministeri d'Economia i Competitivitat

DESTINACIÓ DE LA INVERSIÓ EXTERIOR DES DE CATALUNYA, 2014 (percentatge sobre el total)

Regne Unit		37,4%
Irlanda		27,3%
EUA		11,9%
Altres		5,9%
Itàlia		4,0%
Colòmbia		3,2%
Hong Kong		3,0%
Països Baixos		2,6%
Luxemburg		2,5%
Brasil		1,4%
França		0,9%

NOTA: Inversió bruta total sense Entitats de Tinença de Valors Estrangers (ETVE)

FONT: Datainvox. Ministeri d'Economia i Competitivitat

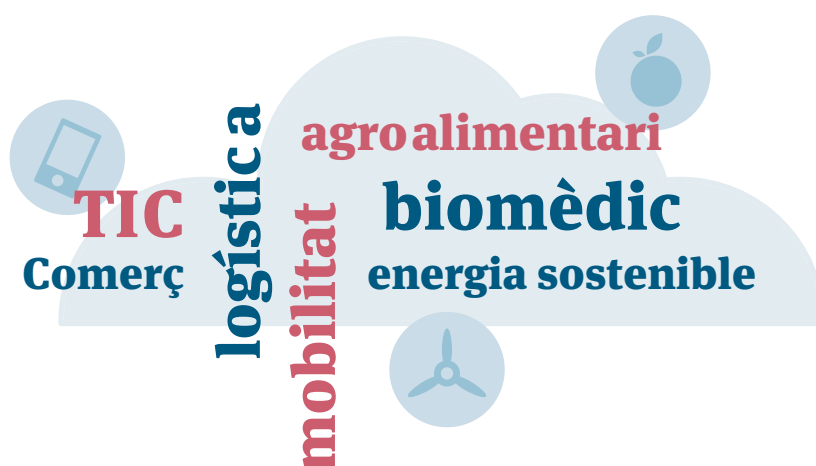
Sectors estratègics i tractors

La ciutat promou activament el desenvolupament de sectors considerats estratègics per a l'economia de la ciutat, com ara el de les TIC, el de la logística i l'agroalimentari, dels sectors potents de comerç i turisme, i nous sectors punta com el biomèdic i el del vehicle elèctric dins l'àmbit de la mobilitat i l'energia sostenible.

- La **logística i el transport** constitueixen un sector clau a Catalunya: representa el 4,3% de l'activitat econòmica, concentra la major oferta de sòl logístic de l'àmbit espanyol (24% del total) i va gestionar un total de 319,2 milions de tones de mercaderia l'any 2013. La ciutat de Barcelona i Catalunya compten amb avantatges competitiu rellevants en aquest àmbit, com ara la seva posició geoestratègica, l'existència d'un important teixit productiu –amb més de 44.000 i 101.000 llocs de treball, respectivament– o l'oferta d'infraestructures renovades –com el port i l'aeroport de Barcelona– i àrees logístiques. La plataforma Barcelona-Catalunya Centre Logístic (BCL) –una iniciativa de l'Ajuntament de Barcelona, el Consorci de Barcelona i el Port de Barcelona que aplega actualment més de 100 socis del sector– desenvolupa una estratègia que aspira a fer de la Barcelona metropolitana la principal plataforma logística del sud d'Europa i la Mediterrània.
- Barcelona i Catalunya concentren un dels **clústers agroalimentaris** de referència en l'àmbit europeu i el de major dimensió d'Espanya. El clúster es recolza

en la fortalesa de la indústria alimentària –que, amb 3.500 empreses, és la primera branca industrial a Catalunya en volum de negoci– i compta amb altres actors rellevants –com ara Mercabarna, líder en la distribució de productes frescos al sud d'Europa– i un gran nombre d'equipaments, universitats i centres tecnològics que donen suport a activitats de recerca i d'innovació. Altres actius clau del territori en aquest àmbit són l'organització biennal d'Alimentària –la segona fira més important del món en aquest sector– i el valuós patrimoni immaterial que representa la dieta mediterrània, que, junt amb l'àmplia oferta de restauració, fan de Barcelona una capital de la qualitat i creativitat gastronòmiques.

- Catalunya és el motor de la investigació tecnològica mèdica i **biomèdica** de l'Estat: les empreses biotecnològiques catalanes representen el 20,5% del total estatal, generen el 29,4% de la facturació del sector i concentren el 23% de les noves empreses creades en aquest àmbit.
- Barcelona fa una aposta estratègica decidida pel **vehicle elèctric** com a element de futur per a la mobilitat a la ciutat i el desenvolupament de l'economia verda, incorporant-hi les tecnologies més avançades en benefici de la qualitat de vida de les persones i el desenvolupament econòmic i social sostenible. La ciutat ja diposa de 366 punts de recàrrega d'accés i titularitat pública i 4.588 vehicles elèctrics.



Els sectors estratègics a l'economia de Barcelona

INDICADORS BÀSICS DE SECTORS ESTRATÈGICS A BARCELONA, 4t trimestre 2014

	TREBALLADORS*	EMPRESES**
TIC	40.769	2.057
Logística ³	44.396	1.716
Agroalimentari ¹	14.728	1.214
Comerç ²	143.012	16.159
Turisme	86.795	8.375
Mobilitat	44.234	1.723
Indústries creatives	108.595	7.790
Biotecnologia, ciències de la vida i medicina	8.226	165
Ensenyament superior i recerca	27.323	463
Energia i medi ambient	11.701	128
Disseny	17.813	1.801
Moda-Tèxtil	3.180	361

* Afiliats a la Seguretat Social (Règim General+Autònoms)

** Centres de cotització a la Seguretat Social. Empreses amb assalariats

¹ Inclou el comerç a l'engròs alimentari

² No inclou el comerç a l'engròs alimentari ni TIC

³ Inclou tot el grup H de Transports i emmagatzematge del CCAE-2009

FONT: Departament d'Estadística de l'Ajuntament de Barcelona, a partir de dades de l'INSS

Barcelona és un referent internacional en matèria de turisme i organització de fires i congressos

● El turisme **assoleix nous màxims històrics de visitants** (7,9 milions), pernoctacions (17,1 milions) i les variacions interanuals més favorables del darrer trienni –amb increments del 4% i el 3,7%, respectivament, respecte al 2013. La **despesa amb targeta de crèdit** arriba a 3.754,8 milions d'euros el 2014, després d'augmentar sensiblement en relació amb l'any anterior (un 22,3%).

● Diversos rànquings destaquen l'atractivitat de Barcelona per als visitants estrangers: segons el *Mastercard Global Destination Cities Index 2014*, Barcelona se situa com l'onzena ciutat del món i la quarta d'Europa –només per darrere de Londres, París i Istanbul– quant a nombre de visitants internacionals. Així mateix, *The European Cities Marketing Benchmarking Report* classifica Barcelona en cinquena posició europea pel que fa a les pernoctacions internacionals el 2013, mentre que per a *Trip Advisor* és la tretzena del món en atractiu per als turistes el 2015. Finalment, segons l'informe *Top City Destination Ranking* d'Euromonitor International, l'any 2013 Barcelona és la vint-i-cinquena ciutat més visitada per turistes internacionals entre 100 urbs del món, i la vuitena més visitada entre les ciutats europees.

● Pel que fa al turisme de negocis, segons la International Congress and Convention Association (ICCA), Barcelona és la **segona ciutat del món en nombre de delegats i la cinquena en nombre de congressos internacionals organitzats el 2014**, després de Viena, París, Madrid i Berlín.

● El 2014, amb 2,4 milions de passatgers de creuers, Barcelona es manté com a primer port base d'Europa i de la Mediterrània per a creuers per tretzè any consecutiu, i és el quart port base del món.

Turisme

Destí de turisme urbà

TURISTES I PERNOTACIONS A BARCELONA

	2012	2013	2014	VARIACIÓ 2013-2014
Turistes*	7.440.113	7.571.767	7.874.941	4,0%
Pernotacions	15.931.932	16.485.074	17.091.852	3,7%
Despeses amb targeta de crèdit (€)	2.384.477.371	3.069.305.250	3.754.760.525	22,3%

* Turistes allotjats en establiments hotelers
FONT: Turisme de Barcelona

INDICADORS D'OFERTA HOTELERA

	2012	2013	2014	VARIACIÓ 2013-2014
Hotels	352	365	373	2,2%
Habitacions	33.362	34.453	34.689	0,7%
Places (llits)	65.100	67.567	68.036	0,7%

FONT: Turisme de Barcelona

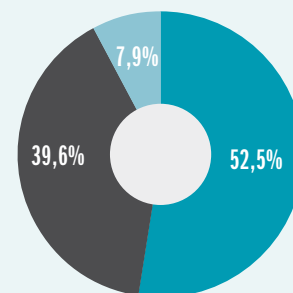
PROCEDÈNCIA DELS TURISTES, 2014

Estat espanyol	20,5%
França	8,6%
Regne Unit	8,6%
Estats Units	8,3%
Alemanya	6,2%

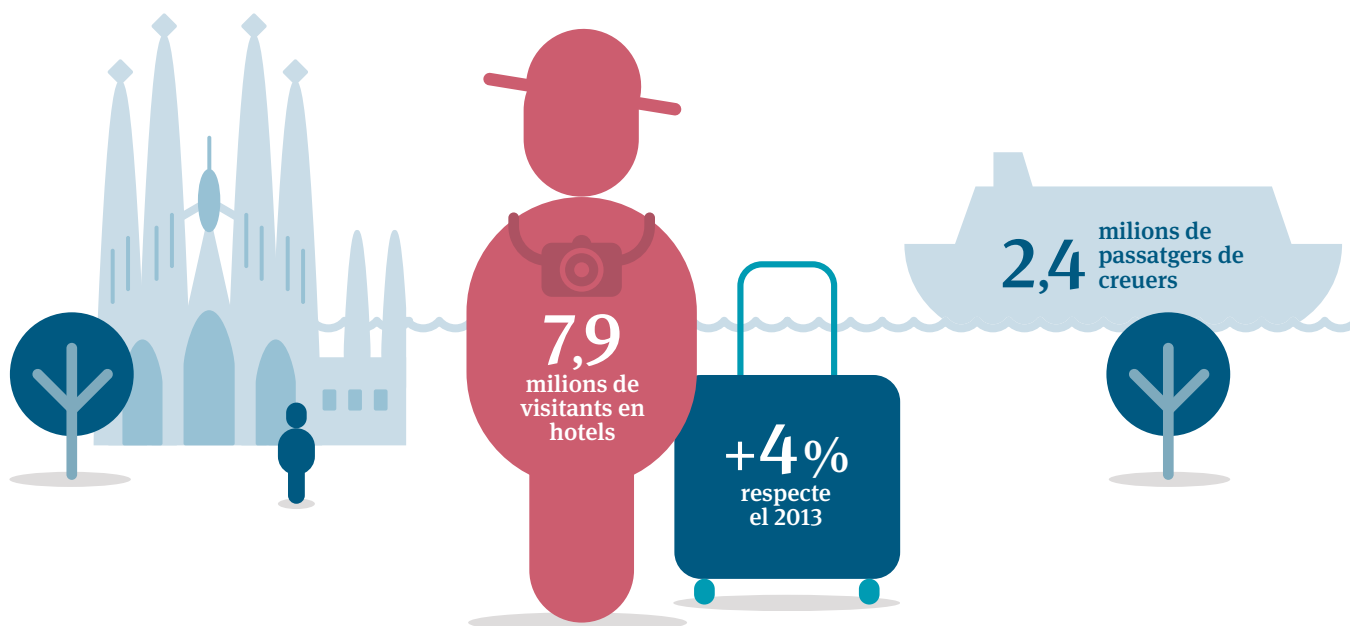
FONT: Turisme de Barcelona

DISTRIBUCIÓ DELS TURISTES SEGONS EL MOTIU DEL VIATGE, 2014

- Vacacional
- Professional
- Altres



FONT: Turisme de Barcelona



Ciutat de fires i congressos

INDICADORS DE L'ACTIVITAT CONGRESSUAL

	2014
TOTAL Reunions	1.969
Congressos	271
Jornades i cursos	134
Convencions i incentius	1.564
TOTAL Delegats	579.855

FONT: Turisme de Barcelona i Departament d'Estadística de l'Ajuntament de Barcelona

NOMBRE DE CONGRESSOS INTERNACIONALS I DELEGATS ASSISTENTS EN CIUTATS DEL MÓN

CIUTATS	DELEGATS 2014	CONGRESSOS 2014
París	130.516	214
Barcelona	127.469	182
Madrid	91.452	200
Londres	89.969	166
Viena	81.902	202
Amsterdam	79.356	133
Berlín	76.880	193
Istanbul	75.864	130
Copenhagen	57.497	105
Munic	56.958	81
Seül	53.700	99

FONT: International Congress and Convention Association Statistics Report, 2014

SALONS DE FIRA DE BARCELONA REFERENTS A EUROPA

FIRA DE BARCELONA

GSMA WORLD CONGRESS

ALIMENTÀRIA

HISPACK + BTA Tecnologías Alimentarias

EIBTM

CARBON EXPO

PISCINA BCN. Saló Internacional de la Piscina

HOSTELCO

CONSTRUMAT

3E / EXPOQUIMIA + EQUIPLAST + EUROSURFAS

BARCELONA BRIDAL WEEK - NOVIAESPAÑA

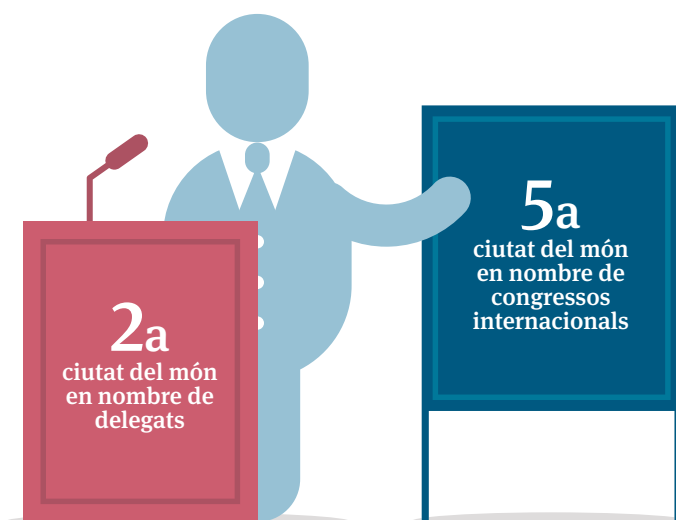
GRAPHISPAG

SALÓ INTERNACIONAL DE L'AUTOMÒBIL

SALÓ NÀUTIC INTERNACIONAL DE BARCELONA

SMART CITY EXPO WORLD CONGRESS

FONT: Fira de Barcelona



La ciutat aposta per un model de comerç de qualitat, divers i de proximitat

● Amb 16.159 empreses i 143.012 persones ocupades, el comerç és una de les branques amb més pes dins de l'estructura econòmica de Barcelona. Efectivament, malgrat l'impacte de la crisi sobre els seus nivells d'activitat i ocupació, el sector concentra el 22,6% de les empreses i el 14,9% dels llocs de treball de la ciutat en finalitzar el 2014.

● Els mercats municipals, amb una superfície de més de 245.000 m² i 2.569 establiments, són un dels referents del model de comerç barceloní per la rellevància econòmica i social que tenen als barris de la ciutat, i representen la **xarxa de mercats alimentaris més gran del continent europeu**. L'organització americana Project for Public Spaces (PPS) ha atorgat a Barcelona el premi Ciutat Mercat el 2015 pel fet de ser la ciutat model en la utilització dels mercats com a eina de desenvolupament urbà sostenible, on els ciutadans viuen a poca distància d'un mercat, i també per ser una ciutat que defensa els mercats públics com a eines fonamentals per a la capacitat de recuperació de cada barri.

● El rànquing internacional sobre atractivitat comercial en relació amb la presència d'empreses de la distribució internacional –publicat el 2015 per Jones Lang LaSalle– situa Barcelona entre les deu ciutats europees més atractives des del punt de vista del comerç al detall.

Comerç

COMERÇ A BARCELONA

COMERÇ 2014*

Nombre d'empreses	16.159
Llocs de treball	143.012
Establiments de comerç i restauració	34.276

MERCATS MUNICIPALS 2014

Alimentació	39
Especials	4
Nombre d'establiments	2.569
Superfície total	245.571 m ²

* Dades del 4t trimestre

1 Mitjana de vendes per mes i establiment

FONT: INSS, Departament d'Estadística i Institut Municipal de Mercats de l'Ajuntament de Barcelona i Eixos-Planol info

LES 10 DESTINACIONS EUROPEES MÉS ATRACTIVES DE COMERÇ AL DETALL PER A LES EMPRESSES INTERNACIONALS, 2015

POSICIÓ	CIUTAT
1	Londres
2	París
3	Moscou
4	Milà
5	Madrid
6	Roma
7	Istanbul
8	Munic
9	Berlín
10	Barcelona

FONT: Jones Lang LaSalle, *Cross Border Retailer Index. Destination Europe 2015*

Ambiciosos projectes de ciutat

Aposta per la tecnologia mòbil i les TIC

- Barcelona vol ser referent en l'àmbit tecnològic per afavorir la qualitat de vida en un entorn global en el qual la tecnologia mòbil es perfila com un vector clau de creixement per al conjunt de l'economia. En aquest context, la designació de Barcelona com a **Mobile World Capital** –amb la celebració del Mobile World Congress i el projecte de llegat industrial (*legacy*)– constitueixen una oportunitat estratègica per posicionar la ciutat en aquest àmbit.

- Barcelona, amb més de 40.700 treballadors i 2.000 empreses amb assalariats, és el nucli central de les TIC a Catalunya, ja que concentra el 56,1% dels treballadors i el 50,7% de les empreses amb assalariats del sector al Principat. Segons una estimació efectuada l'any 2012, el sector de la informació i les comunicacions que engloba les TIC constitueix el 7,3% del valor afegit brut de la ciutat.

- D'altra banda, l'aposta de Barcelona per esdevenir una **ciutat sostenible i intel·ligent** se centra a aplicar les TIC per a la innovació urbana i per garantir un desenvolupament sostenible, un increment de la qualitat de vida dels seus ciutadans, una major eficiència dels seus recursos –tant humans com energètics– i una millor participació ciutadana.

- Segons el rànquing efectuat per Juniper Research el 2015, Barcelona és la primera ciutat intel·ligent del món, per davant de Nova York, Londres, Niça i Singapur, i constitueix un model d'èxit del qual es pot aprendre, amb diverses iniciatives de sostenibilitat ben desenvolupades.

PENETRACIÓ DE LES TIC A LES LLARS (% s/població de 16 a 74 anys)

	2012	2013	2014	VARIACIÓ 2014-2013
Tenen ordinador a casa	78,7	78,5	86,3	7,8
Connexió a Internet a casa	75,0	78,1	85,3	7,2
Utilització habitual d'Internet	76,5	74,3	80,1	5,8

FONT: Enquesta sobre equipament i ús de les TIC a les llars. INE

Ciutat intel·ligent

10 PRIMERES CIUTATS INTEL·LIGENTS A EUROPA, 2013

1	Copenhaguen
2	Amsterdam
3	Viena
4	Barcelona
5	París
6	Estocolm
7	Londres
8	Hamburg
9	Berlín
10	Hèlsinki

FONT: Fast Company, *The Smartest Cities in Europe*

INDICADORS DEL VEHICLE ELÈCTRIC A BARCELONA, 2015*

			PES BCN/CAT
Vehicles	Vehicles elèctrics matriculats (inclou híbrids)	4.581	28%
Infraestructura	Punts de recàrrega elèctrica**	366	54%

* Maig de 2015

** Punts de recàrrega d'accés públic de titularitat pública

FONT: Ajuntament de Barcelona, Projecte LIVE i Barcelona Activa

Millor qualitat de vida a Europa

Barcelona, entre les primeres ciutats del món en qualitat de vida

- La bona imatge de la ciutat en qualitat de vida i, en especial, l'oferta educativa i un bon sistema sanitari són factors competitius de primer nivell que fan de Barcelona la setena ciutat del món en atractiu laboral segons l'informe *Decoding Global Talent*, del grup Boston Consulting. També a l'informe *Scorecard on Prosperity 2015*, del Toronto Region Board of Trade, Barcelona guanya una posició i se situa com a quarta ciutat en atractiu laboral.
- La ciutat també es troba entre les més segures del món, segons l'informe *The Safe Cities Index 2015*, elaborat per la revista britànica *The Economist*, que avalua la **seguretat urbana** en l'era digital. En concret, la capital catalana se situa en el quinzè lloc del rànquing global de 50 ciutats. Els resultats de l'informe es basen en quaranta indicadors, i hi destaca especialment la setena posició de Barcelona en seguretat en l'àmbit de la salut, que té en compte aspectes com l'accés dels ciutadans al sistema de salut, la ràtio de llits i personal mèdic per cada miler d'habitants, la qualitat de l'aire i de l'aigua, i l'esperança de vida.
- En l'àmbit **mediambiental**, el model barceloní de ciutat compacta i mediterrània afavoreix la mobilitat sostenible –que representa un 85% dels desplaçaments interns– i destaca en rànquings de prestigi com l'informe *Scorecard on Prosperity 2015* del Toronto Region Board of Trade pel temps moderat que es triga a anar de casa a la feina. D'altra banda, la ciutat continua treballant per implementar la mobilitat sostenible (vehicle elèctric i GNV) a través de la plataforma publicoprivada LIVE.
- Cal destacar que Barcelona és actualment un referent en l'àmbit europeu pel que fa a l'estalvi d'aigua. El consum d'aigua per habitant ha estat de 104,4 litres el 2014, dada que implica una reducció del 21,6% (28,7 litres) respecte a l'any 1999. A més,

Barcelona és la seu del Secretariat de l'Aliança Global d'Operadors d'Aigua (Global Water Operators' Partnerships Alliance, GWOPA), d'UN-Habitat, per acollir la seu permanent del secretariat d'aquest organisme mundial per a la gestió de les polítiques de l'aigua durant els propers cinc anys.

- **L'oferta cultural i educativa** és àmplia i de qualitat. La ciutat disposa de 38 escoles internacionals a l'àrea de Barcelona. D'altra banda, hi ha 40 biblioteques públiques a la ciutat. A més, Barcelona té nou espais –set edificis de Gaudí, el Palau de la Música i l'Hospital de Sant Pau– nominats com a Patrimoni de la Humanitat per la UNESCO.
- Barcelona és una ciutat de referència en l'àmbit de la medicina i la salut, que compta amb un sistema sanitari públic català d'alt nivell i una oferta de centres privats de prestigi internacional que la posicionen com a destinació mundial de turisme mèdic, així com de celebració de congressos mèdics. A aquests elements d'atracció ja consolidats, s'hi afegeix el desenvolupament d'importants projectes en el camp de la recerca que tenen el sector salut com a eix principal.



Qualitat de vida

ATRACTIU LABORAL EN CIUTATS DEL MÓN L'ANY 2014

POSICIÓ	CIUTAT	RESULTAT
1	Londres	16,0%
2	Nova York	12,2%
3	París	8,9%
4	Sydney	5,2%
5	Madrid	5,0%
6	Berlín	4,6%
7	Barcelona	4,4%
8	Toronto	4,2%
9	Singapur	3,9%
10	Roma	3,5%
11	Dubai	3,4%
12	Los Angeles	3,2%
13	Tòquio	2,8%
14	Munic	2,8%
15	Miami	2,6%

NOTA: El resultat és el percentatge de respostes a la pregunta "Quines ciutats consideraria per anar a treballar a l'estranger? Si us plau, doni fins a cinc respostes"
FONT: *Decoding Global Talent*. The Boston Consulting Group, The Network

Energia i medi ambient

INDICADORS DE ZONES VERDES A BARCELONA, 2014

Parcs urbans (zones verdes destinades a ús públic)	580,6 ha
Verd urbà (espais verds incorporats a la trama urbana)	11.226.042 m ²
Verd urbà <i>per capita</i>	7,0 m ² /habitant
Verd urbà i forestal	28.213.242 m ²
Verd urbà i forestal <i>per capita</i>	17,61 m ² /habitant

FONT: Departament d'Estadística i Àrea d'Ecologia, Urbanisme i Mobilitat de l'Ajuntament de Barcelona

PLATGES, 2014

Nombre	10
Longitud	4,4 km

INDICADORS DE QUALITAT

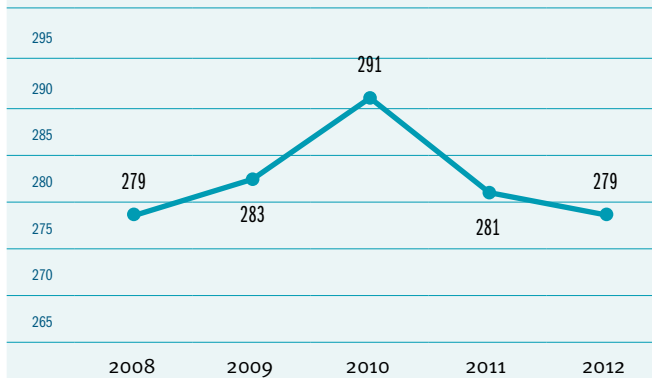
Concentració d' <i>Escherichia coli</i> ¹	16-111 UFC/100 ml
Inspeccions visuals bones ²	94%

1 Valors inferior i superior del percentil 90. Valor suficient segons la legislació vigent (Reial decret 1341/2007): percentil 90 = <500 UFC/100 ml (RD 1341/2007)

2 Percentatge d'inspeccions visuals amb absència o presència poc important de sòlids flotants, olis/escumes, residus de banyistes, residus de mar (índex avaluat durant la temporada de bany)

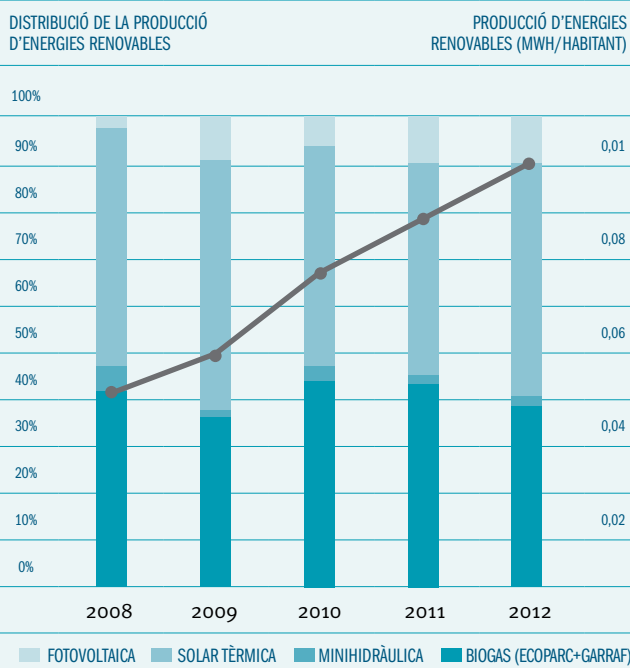
FONT: Departament d'Estadística de l'Ajuntament de Barcelona. Anuari estadístic 2015

INTENSITAT ENERGÈTICA A LA CIUTAT DE BARCELONA (en MWh/milions €)



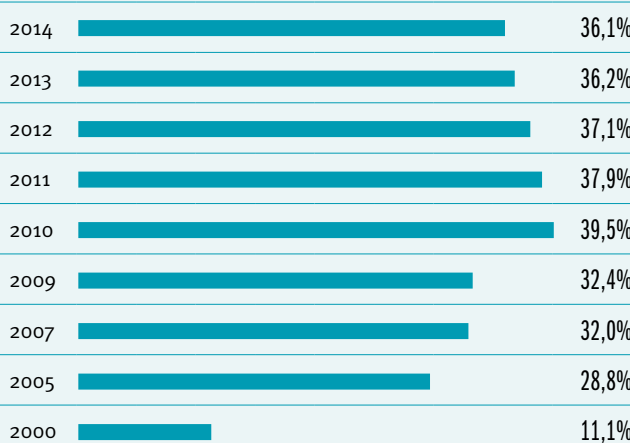
FONT: Departament d'Estadística de l'Ajuntament de Barcelona

PRODUCCIÓ D'ENERGIES RENOVABLES A BARCELONA, 2008-2012



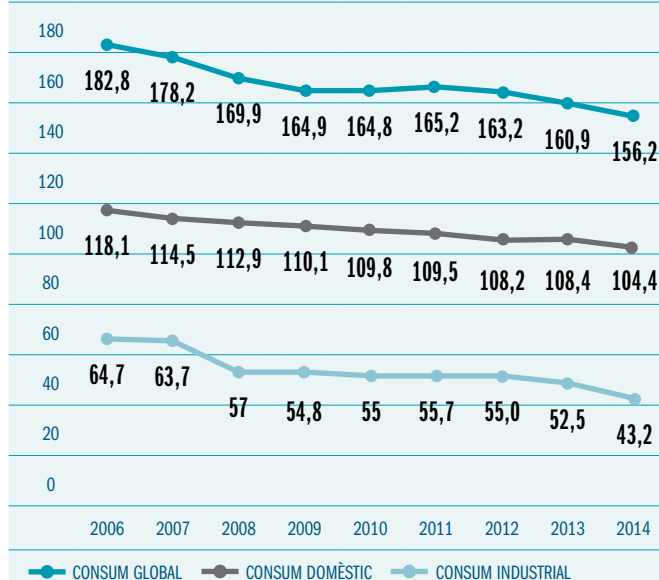
FONT: Indicators de Sostenibilitat de Barcelona, Informe 2013. Ajuntament de Barcelona

EVOLUCIÓ DE LA RECOLLIDA SELECTIVA DE RESIDUS A BARCELONA

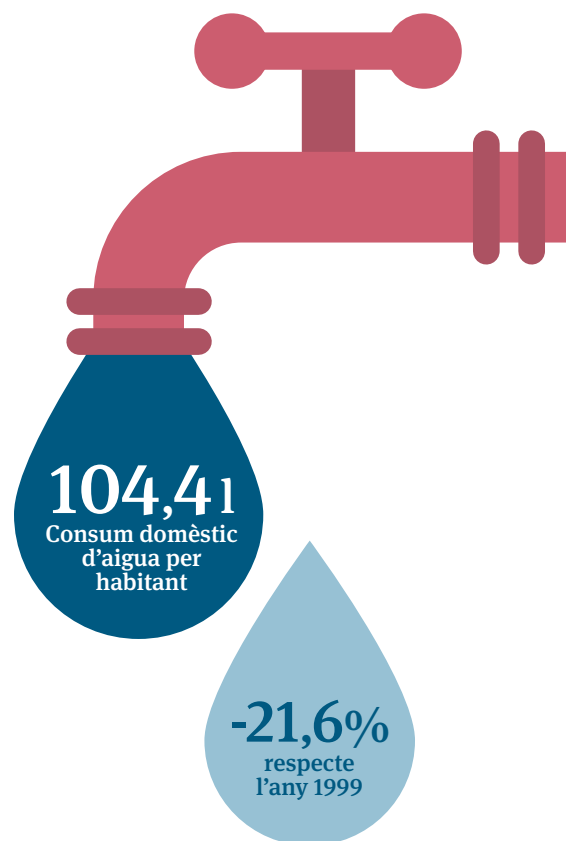


FONT: Ajuntament de Barcelona, Anuari Estadístic de la Ciutat de Barcelona 2015

EVOLUCIÓ DEL CONSUM D'AIGUA A BARCELONA (litres/habitant/dia)



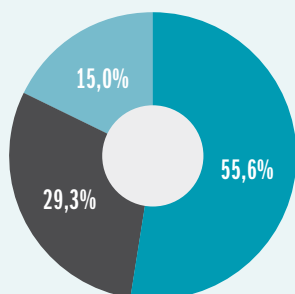
FONT: Departament d'Estadística i Departament Medi Ambient de l'Ajuntament de Barcelona



Mobilitat sostenible

MODES DE TRANSPORT EN EL DESPLAÇAMENT INTERN A BARCELONA, 2014 (en % s/total)

- A peu i en bicicleta
- Transport públic
- Transport privat



NOTA: Resultat de l'anàlisi de dades d'etapes de l'ATM, de les espires de detecció de la ciutat, activitat turística, transport escolar, aforaments de composició del trànsit, aforaments de bicicletes i vianants

FONT: Autoritat del Transport Metropolità (ATM)

CARRILS BICI I USUARIS

	2013	2014
Carrils bici	104,9 km	116,0 km
Usuaris Bicing	98.786	96.250

FONT: Direcció de Serveis de Mobilitat de l'Ajuntament de Barcelona

Oferta cultural i educativa

OFERTA CULTURAL I EDUCATIVA, 2014

Biblioteques públiques (nombre i usuaris)	40 / 6.433.294
Museus, col·leccions, centres d'exposició i espais d'interès arquitectònic (nombre i usuaris)	56 / 31.523.513
Espectadors de teatre, música i cinema	10.222.927
Equipaments esportius públics (nombre i abonats)	1.894 / 178.295
Centres d'educació infantil, primària i secundària	884
Escoles estrangeres a l'àrea de Barcelona	38

FONT: Institut de Cultura i Departament d'Estadística de l'Ajuntament de Barcelona

PATRIMONI DE LA HUMANITAT A BARCELONA

Palau de la Música Catalana

Hospital de Sant Pau

Parc Güell

Palau Güell

Casa Milà

Casa Vicens

Façana del naixement i cripta de la Sagrada Família

Casa Batlló

Cripta de la Colònia Güell

FONT: UNESCO

Marca de ciutat que afegeix valor

Barcelona continua ben posicionada en el context internacional i europeu com a ciutat amb una marca global potent i una bona reputació que la fa atractiva pels negocis, l'emprenedoria i la inversió estrangera, la captació de talent i la producció científica, així com per la seva cultura i qualitat de vida.

- L'informe *European Cities and Regions of the Future 2014/15*, elaborat per FDI Intelligence, situa Barcelona en setena posició entre les 25 primeres ciutats europees en el rànquing global de perspectives de futur, per davant de Berlín, Amsterdam, Edimburg o París. A més, és la sisena ciutat del món amb millor marca global segons *The Guardian* i també la sisena amb millor reputació segons el Reputation Institute. Quant a la **inversió estrangera**, ocupa la quarta plaça europea en el rànquing de projectes captats segons l'*Attractiveness Survey Europe 2015* d'Ernst and Young, i en el període 2010-2014 se situa com la desena àrea urbana en l'àmbit mundial, d'acord amb el *Global Cities Investment Monitor* de KPMG.

- En relació amb el **turisme**, les classificacions de congressos i delegats internacionals de l'ICCA en turisme de negocis o la d'Euromonitor International sobre nombre de visitants internacionals, així com el rànquing de nombre de creueristes als ports europeus i del món, mostren també posicions capdavanteres per a la ciutat. Hi destaca especialment la segona posició mundial en nombre de delegats i la cinquena en nombre de congressos el 2014, segons l'ICCA.

- Per la seva **qualitat de vida** i els avenços com a *hub* d'innovació científica, educativa i en els camps digital i tecnològic, Barcelona es considera un lloc atractiu per treballar-hi i també per invertir-hi i desenvolupar-hi noves idees de negoci. D'altra banda, la ciutat es percep com una **urbs innovadora**, vinculada a la creativitat i als conceptes de cultura, moda, arquitectura, art i modernitat.



Posicionament internacional de Barcelona



European Cities and Regions of the Future, 2014-2015

7a CIUTAT DE LA CLASSIFICACIÓ GLOBAL
1a CIUTAT DEL SUD D'EUROPA



Guardian Cities Global Brand Barometer, 2014

6a CIUTAT AMB MILLOR MARCA GLOBAL DEL MÓN



City RepTrak, 2015

6a CIUTAT DEL MÓN AMB MILLOR REPUTACIÓ



EY's Attractiveness Survey. Europe 2015

4a REGIÓ AMB MÉS PROJECTES D'INVERSIÓ ESTRANGERA



Global Cities Investment Monitor, KPMG, 2015

10a CIUTAT DEL MÓN EN PROJECTES D'INVERSIÓ ESTRANGERA, 2010-2014
12a CIUTAT DEL MÓN EN PROJECTES D'INVERSIÓ ESTRANGERA, 2014



Mori Global Power City Index, 2015

12a CIUTAT EUROPEA EN COMPETITIVITAT GLOBAL
26a CIUTAT DEL MÓN EN COMPETITIVITAT GLOBAL



Scorecard on Prosperity, 2014

4a CIUTAT EN ATRACTIU LABORAL



Decoding Global Talent 2014. The Boston Consulting Group. The Network

7a CIUTAT EN ATRACTIU LABORAL



ICCA, 2014

5a CIUTAT DEL MÓN EN ORGANITZACIÓ DE REUNIONS INTERNACIONALS EL 2014

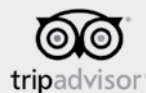
2a CIUTAT DE MÓN EN NOMBRE DE DELEGATS EL 2014



Euromonitor, 2013, i European Cities Marketing Benchmarking Report, 2014/2015

7a CIUTAT EUROPEA EN NOMBRE DE TURISTES INTERNACIONALS

5a EN PERNOCACIONS DE TURISTES INTERNACIONALS



Travellers' choice. Trip Advisor, 2015

13a CIUTAT ENTRE LES 25 PRINCIPALS DESTINACIONS TURÍSTIQUES DEL MÓN



Mastercard, Global Destination Cities Index, 2014

11a CIUTAT ENTRE LES 20 DESTINACIONS GLOBALS EN CAPTACIÓ DE TURISME INTERNACIONAL



Cruise Insight, 2014

1a CIUTAT EUROPEA EN NOMBRE DE CREUERISTES
4a CIUTAT DEL MÓN EN NOMBRE DE CREUERISTES



The Global Language Monitor, 2015

5a WORLD FASHION CAPITAL



World-wide cost of living survey. Mercer Human Resource Consulting, 2015

124a CIUTAT DEL MÓN EN COST DE LA VIDA



**bcn.cat/
barcelonanegocis**
facebook.com/barcelonactiva
twitter.com/bcn_empresa



Unió Europea

Fons Europeu
de Desenvolupament
Regional

"Una manera de fer Europa"